



# Ynglende fugle i Roskilde Fjord 2016

Med registrering af naturforhold

Rapport fra Orbicon A/S til Frederikssund, Roskilde og Lejre Kommuner

---

<b>Rekvirent</b>	Frederikssund, Roskilde og Lejre Kommuner v/Troels Karlog, Morten Vincents & Christina Løjtnant
<b>Rådgiver</b>	Orbicon A/S, Ringstedvej 20, DK 4000 Roskilde
<b>Projektnummer</b>	3621600111, 3621600112, 3621600113
<b>Projektleder</b>	Erik Mandrup Jacobsen
<b>Kvalitetssikring</b>	Cecilie Hansen
<b>Revisions nr.</b>	01
<b>Godkendt af</b>	Per Møller-Jensen
<b>Fotos</b>	Joakim Engel (JE), Erik M. Jacobsen (EMJ)
<b>Udgivet</b>	27-07-2016

Forsidefoto: Fuglekoloni på Langholm 2016 (foto: JE).

**INDHOLDSFORTEGNELSE**

<b>1. Baggrund .....</b>	<b>4</b>
1.1. Fjorden.....	6
1.2. Fuglebeskyttelsesområdet.....	8
<b>2. Metode.....</b>	<b>10</b>
1.3. Logbog.....	13
<b>3. Resultater.....</b>	<b>18</b>
<b>4. Konklusioner .....</b>	<b>29</b>
1.4. Ynglefugle 2016 – med tilbageblik.....	30
1.1 Plejebehov .....	36
<b>5. Referencer .....</b>	<b>37</b>

**Bilag 1: Lokaltetsskemaer**

## 1. BAGGRUND

Denne rapport om ynglende fugle i Roskilde Fjord er blevet til på baggrund af et samarbejde mellem Lejre, Roskilde og Frederikssund kommuner.

De tværkommunale fugletællinger er en videreførelse af et arbejde, der har stået på gennem flere årtier.

Systematiske optællinger af fjordens fugleliv er foretaget siden 1978. I perioden 1978-1981 blev tællingerne gennemført i regi af Fredningsstyrelsen, i 1982-1989 varetog Hovedstadsrådet tællingerne, og i de efterfølgende år (1990-2006) gennemførtes naturovervågningen i regi af Roskilde Amt og enkelte år Frederiksborg Amt. Med amternes nedlæggelse per 1. januar 2007 overtog kommunerne ansvaret for en række naturforvaltningsopgaver, og de senere års undersøgelser er gennemført som et tværkommunalt samarbejde mellem Frederikssund, Roskilde og Lejre Kommuner.

Roskilde Fjord er et af Danmarks vigtigste naturområder. Fjorden er yngle- og rasteplads for en lang række arter af vandfugle, hvoraf flere er fåtallige ynglefugle i Danmark. Hele fjorden er af samme grund udpeget som et af Danmarks 113 Fuglebeskyttelsesområder og indgår dermed i det internationale Natura 2000 netværk.

Tællingerne i Roskilde Fjord har gennem årene tilvejebragt et solidt datagrundlag, som amterne og sidenhen kommunerne har anvendt i bl.a. den daglige administration af Naturbeskyttelsesloven. Desuden har oplysninger fra tællingerne været benyttet i amternes Natura 2000 basisanalyse og Naturstyrelsens Natura 2000-planer for fuglebeskyttelsesområdet Roskilde Fjord. Tællingerne indgår desuden i de kommunale handleplaner, der skal sikre en gunstig bevaringsstatus for de arter og naturtyper, som Roskilde Fjord er udpeget for at beskytte.

Alle de øer og holme, der har været dækket af programmet siden 1978, blev besøgt i 2016. I alle tre kommuner er desuden indsamlet oplysninger om naturforhold, plejebestand m.m. på de enkelte øer og holme samt foretaget supplerende tællinger ved Selsø Sø, der er et af fuglebeskyttelsesområdetets vigtigste delområder.

Som en del af overvågningen registreres eventuelle forekomster af invasive arter samt rotter, mink m.m.

Det er tanken, at projektet skal tilvejebringe bl.a. følgende resultater:

- En viden om de langsigtede udviklingstendenser for bestandene af de arter, der ligger til grund for udpegningen af fuglebeskyttelsesområdet, samt andre "interessearter" tilknyttet fjordens øer, holme og strandenge.

- En bedre viden om natur- og driftsforholdene på de enkelte øer og holme i fjorden til brug i den daglige administration, herunder Natura 2000 planlægningen og administration af Naturbeskyttelsesloven.

Årets feltarbejde på øer og holme i fjorden er gennemført af Joakim Engel. Afrapportering samt feltarbejde ved Selsø Sø er udført i regi af Orbicon A/S.

I lighed med tidligere år vil der i forbindelse med projektet, og i samarbejde med Frederikssund Kommune, i 2016 blive afholdt en offentlig natur- og fugletur til Eskilsø.



**Figur 1:** Selsø Sø i Frederikssund kommune 2016 (foto EMJ).



**Figur 2:** Ederfugle i Roskilde Fjord 2016 (foto JE).

### 1.1. Fjorden

Roskilde Fjord er et typisk sjællandsk fjordlandskab med talrige snævre løb og små øer og holme. Fjorden opstod efter sidste istid, da havet steg markant og trængte ind over det bakkede morænelandskab og oversvømmede de lavest beliggende områder. Siden stenalderen har landet hævet sig med 2-3 meter, og fjordens udstrækning er derved blevet mindre.

Roskilde Fjord er næsten overalt meget lavvandet med vanddybder på mindre end 6 meter. Egentlig vade forekommer dog kun få steder som følge af det meget begrænsede tidevand i fjorden. Langs kysten findes strandenge og rørsumpe. I den lavvandede fjord ligger ca. 30 små øer og holme. Den største - Eskilsø - har bakket morænelandskab, mens de øvrige øer består af strandenge, sand- og stenrev.

Roskilde Fjord er raste- og fourageringsområde for et stort antal vandfugle. Antallet er varierende og stærkt afhængig af årstid og vejrforhold. Området har international betydning for sangsvane (Figur 3), knopsvane, trolldand, hvinand, stor skallesluger og blichøne. Herudover ses taffeland, pibeand og gråand hyppigt rastende i fjorden. I vinterhalvåret optræder trolldand undertiden i flokke på mere end 20.000 fugle.

I og ved fjorden ruger også arter, som er fåtallige ynglefugle i Danmark. Efter 100 års fravær i Roskilde Fjord har havørnen nu en fast yngleplads på Bognæs nær Roskilde by, i 2014 ynglede endnu et par for første gang i nyere tid i Frederikssund kommune ved Jægerspris Nordskov, og i 2016 slog et par sig ned i et skovområde øst for Skibby (Figur 4). De senere år, således også i 2016, har også de på landsplan fåtallige arter sorthovedet måge og rovterne desuden ynglet eller forsøgt at yngle i fjorden.



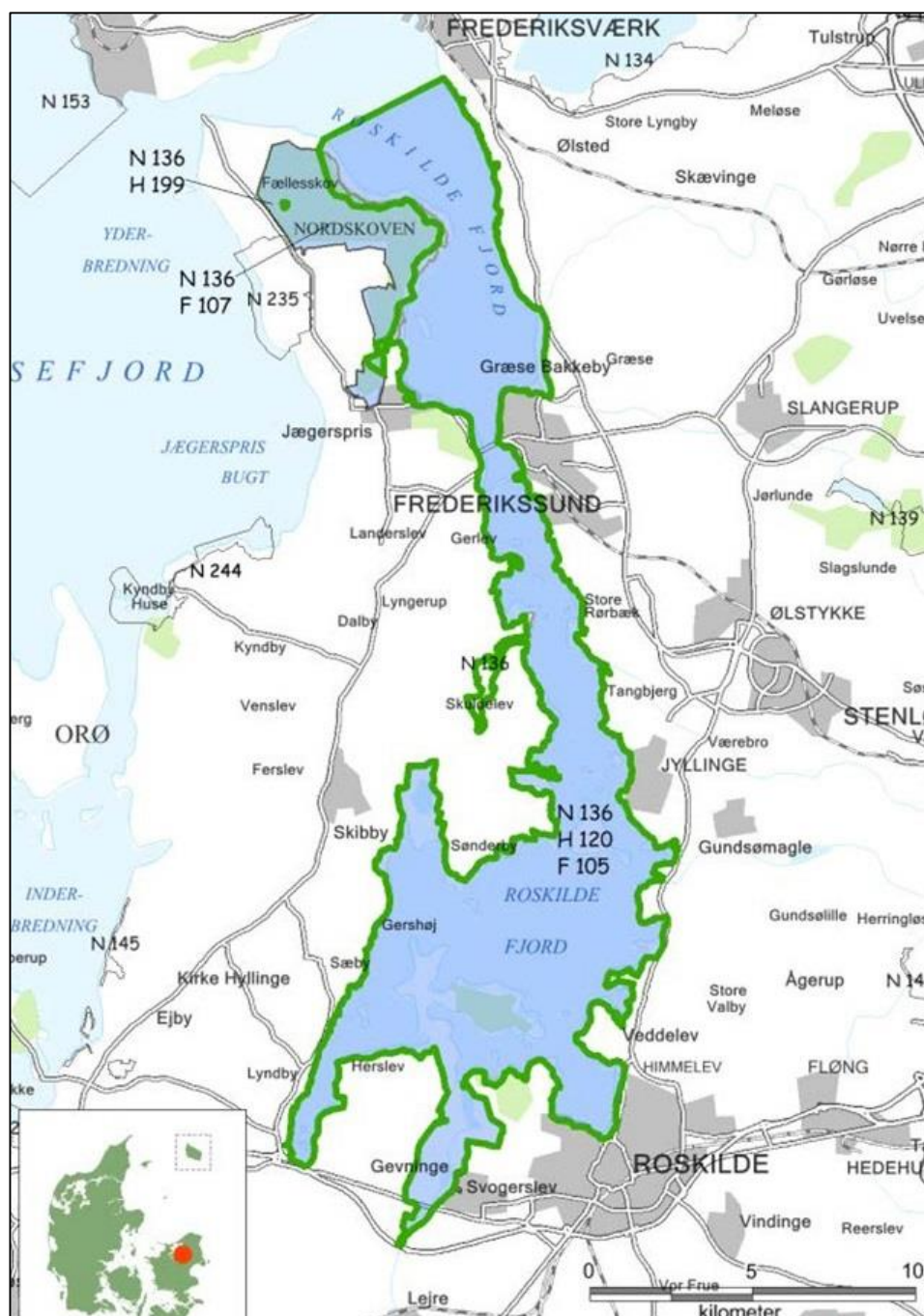
Figur 3: Roskilde Fjord er af international betydning for sangsvane (foto: EMJ).



**Figur 4:** Havørnen er nu fast ynglefugl i Roskilde Fjord med ynglepar på Bognæs, ved Skibby og i Jægerspris Nordskov i 2016. Øverst: ynglepladsen på Bognæs; midten: ungfugl, nederst: gammel fugl (fotos EMJ).

## 1.2. Fuglebeskyttelsesområdet

Roskilde Fjord er en del af Natura 2000-områder nr. 136 Roskilde Fjord og Jægerspris Nordskov (Figur 5). Natura 2000-området består af Habitatområde H199 og Fuglebeskyttelsesområde F107 (Jægerspris Nordskov) og Habitatområde 120 og Fuglebeskyttelsesområde F105 (Roskilde Fjord).



Figur 5: Fuglebeskyttelsesområde nr. 136 og Jægerspris Nordskov.



Fuglebeskyttelsesområde F105 omfatter, foruden selve fjorden og en del af de tilstødende strandenge, også Selsø Sø og den mod syd beliggende Kattinge Vig og Kattinge Sø. Grundlaget for fuglebeskyttelsesområderne er Fuglebeskyttelsesdirektivet fra 1979, der har som formål at beskytte og forbedre vilkårene for de vilde fuglearter i EU, hvilket bl.a. sker ved, at medlemslandene opretter fuglebeskyttelsesområder.

I kraft af sit medlemskab af EU er Danmark forpligtiget til at opretholde en gunstig bevaringsstatus (Jf. Søgaard et al. 2005) for de fuglearter, som området er udpeget for. Udpegningsgrundlaget for Roskilde Fjord er sammenfattet i Tabel 1. Fugletællingerne er med til at vise, om gunstig bevaringsstatus for fuglene i udpegningsgrundlaget for fuglebeskyttelsesområdet er opfyldt.

Miljøministeriet har med virkning fra 1. september 1995 desuden udlagt Roskilde Fjord og Store Kattinge Sø som vildtreservat. Reservatordningen indebærer, at der i en række "kerneområder" er forbud mod jagt og hurtig motorbådssejls.

Af hensyn til rugende fugle blev øer og holme i fjorden fredet i 1985. Fredningen forbyder adgang i fuglenes yngletid fra 1. april til 15. juli. Reservatordningen udvider forbuddet til også at omfatte en 50 meter zone omkring en række øer.

**Tabel 1:** Udpegningsgrundlag for F105 Roskilde Fjord, Kattinge Vig og Sø.

Art	Årsag til udpegning	Kriterier <sup>1</sup> .
Sangsvane	T	F2, F4
Havørn	Y, Tn	F1, F2
Klyde	Y	F1
Fjordterne	Y	F1
Havterne	Y	F1
Dværgterne	Y	F1
Knopsvane	T	F4
Grågås	T	F4
Skeand	T	F4
Troldand	T	F4
Hvinand	T	F4
Stor skallesluger	T	F4
Blishøne	T	F4

<sup>1</sup> Y: Ynglende art. T: Trækfugle, der opholder sig i området i internationalt betydende antal. Tn: Trækfugle, der opholder sig i området i nationalt betydende antal. Det er desuden angivet hvilke kriterier, der ligger til grund for vurderingen af, om arten opfylder ovennævnte betingelser:

- F1: arten er opført på Fuglebeskyttelsesdirektivets p.t. gældende Bilag I og yngler regelmæssigt i området i væsentligt antal, dvs. med 1 % eller mere af den nationale bestand.
- F2: arten er opført på Fuglebeskyttelsesdirektivets p.t. gældende Bilag I og har i en del af artens livscyklus en væsentlig forekomst i området, dvs. for talrige arter (T) skal arten være regelmæssigt tilbagevendende og forekomme i internationalt betydende antal, og for mere fåtallige arter (Tn), hvor områder i Danmark er væsentlige for at bevare arten i dens geografiske sø- og landområde, skal arten forekomme med 1 % eller mere af den nationale bestand.
- F4: arten er regelmæssigt tilbagevendende og forekommer i internationalt betydende antal, dvs. at den i området forekommer med 1 % eller mere af den samlede bestand inden for trækvejen af fuglearten.

## 2. METODE

Optællingerne i Roskilde Fjord har været gennemført i Roskilde Fjord efter samme metodik siden 1978 (Se tidligere årsrapporter for detailbeskrivelser). I 2016 anvendtes dog en anden optæller end i tidligere år. Den mulige betydning af dette er behandlet i konklusionsafsnittet.

Ynglefugletællingerne på øer og holme i fjorden er gennemført som totaloptællinger i fuglenes yngletid i maj-juni. På større øer, f.eks. Eskilsø, er tællingerne gennemført som en kombination af en gennemgang af potentielle yngleområder og optællinger fra faste observationsposter. På enkelte meget små holme har det været muligt at foretage tællingen fra båd, alternativt er optælleren gået i land og har talt fra en fast observationspost. Enkelte meget kystnære øer er optalt ved observationer fra land.

Det er tilstræbt på de enkelte lokaliteter at vælge den fremgangsmåde, der mindst muligt forstyrrer det lokale fugleliv.

Tællingerne ved Selsø Sø gennemførtes primo og ultimo maj 2016 som en kombination af en gennemgang af området og optællinger fra gode observationspunkter ved Ventevej, Selsø Kirke, Møllekrogen m.m.

Fugleiagttagelser, andre relevante iagttagelser samt forhold vedrørende drift og pleje på de pågældende lokaliteter, er efterfølgende sammenfattet i de feltskemaer, der forefindes som bilag.

Alle fugle, der skønnedes at være lokale ynglefugle, blev registreret og samtidigt registreredes ikke-ynglende fugle, der rastede eller fouragerede inden for undersøgelsesområdet. Generelt kan følgende siges om opdelingen mellem sikre, mulige og ikke-ynglende fugle:

- **Sikre ynglepar:** tydelig afledningsadfærd hos gamle fugle (især vadefugle). Fugle set på eller ved rede (f.eks. ande- og vadefugle). Dununger set (f.eks. lappedykker, andefugle).
- **Sandsynlige/Mulige ynglepar:** syngende stationær han (f.eks. vandrikse, spurvefugle). Parringsadfærd (f.eks. ænder og rovfugle). Ængstelig kalden fra gamle fugle (f.eks. vadefugle, spurvefugle). Redebyggende fugle.
- **Ikke-ynglende fugle:** øvrige observationer. For mange vandfugle er der en tendens til, at de optræder flokkevis. En enkelt observation af en syngende han af en art, der normalt ikke yngler på lokaliteten. Disse observationer forekommer hyppigst i træktiden, dvs. især i april-maj.



**Figur 6:** Rødben – ynglefugl på strandene omkring Roskilde Fjord (Foto EMJ).



**Figur 7:** Vibe – ynglefugl i Roskilde Fjord (foto EMJ).



**Figur 8:** Fjordterne – ynglefugl i Roskilde Fjord (foto EMJ).



**Figur 9:** Lilleø i Roskilde kommune, her set fra Jyllinge, er en vigtig lokalitet for ynglende fugle, bl.a. er Lilleø den vigtigste ynglelokalitet for havterne i Roskilde Fjord (foto EMJ).



**Figur 10:** Øksneholm i Frederikssund kommune er en vigtig ynglelokalitet for kolonirugende fugle (foto JE).

### 1.3. Logbog

Alle øer og holme i Roskilde Fjord blev besøgt i maj-juni 2016. Foruden registreringer af ynglende fugle blev foretaget en overordnet vurdering af naturforholdene på de enkelte lokaliteter (Tabel 2 og Bilag).

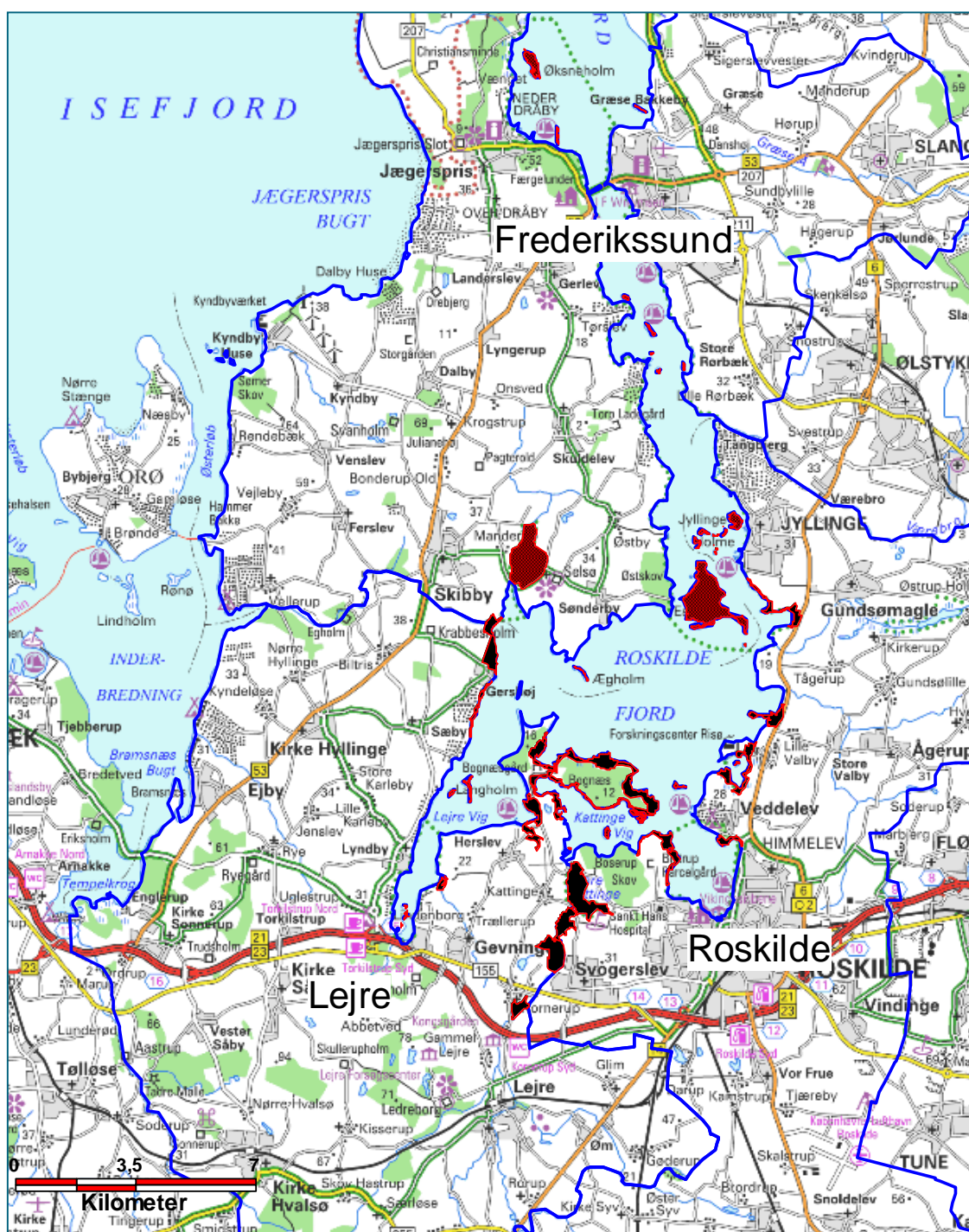
**Tabel 2:** Dækkede lokaliteter 2016. (Observatører: JE: Joakim Engel, EMJ: Erik Mandrup Jacobsen). Bemærk, at ikke alle lokaliteter er dækket i 2016. Numrene henviser til Figur 12-14.

Nr.	Lokaliteter	Dækket	Kommune	Observatør
1	Hesteholmene	1978-2016	Lejre	JE
2	Ringøen	1978-2016	Roskilde	JE
3	Sivholm	1978-2016	Lejre	JE
4	Elleore	1978-2016	Roskilde	JE
5	Blak	1978-2016	Frederikssund	JE
6	Ægholm	1978-2016	Frederikssund	JE
7	Langholm L	1978-2016	Lejre	JE
8	Hyldeholm Lejre	1978-2016	Lejre	JE
9	Skovholmene	1978-2016	Lejre	JE
10	Eskilsø	1978-2016	Frederikssund	JE
11	Yderste Holm	1978-2016	Roskilde	JE
12	Tobaksholm	1978-2016	Roskilde	JE
13	Flængholm	1978-2016	Roskilde	JE
14	Vådramerholmene	1978-2016	Roskilde	JE
15	Lilleø	1978-2016	Roskilde	JE
16	Langholm J	1978-2016	Roskilde	JE
17	Kølholt	1978-2016	Frederikssund	JE
18	Gadekærsholmen	1978-2016	Frederikssund	JE
19	Peberholmen	1978-2016	Frederikssund	JE
20	Stenø S	1978-2016	Frederikssund	JE
21	Stenø N	1978-2016	Frederikssund	JE
22	Øksneholt	1978-2016	Frederikssund	JE
23	Ammesholt	1978-2016	Frederikssund	JE
24	Hyldeholm Skuldelev	1978-2016	Frederikssund	JE
25	Svaleø	1978-2016	Roskilde	JE
26	Selsø Sø	1978-2015	Frederikssund	EMJ
27	Bløden	2007	Roskilde	-
28	Bolund	2007-2008	Roskilde	-
29	Sønderø	2007-2008	Roskilde	-
30	Parcelgården	2007	Roskilde	-
31	Vigen	2007-2008	Roskilde	-
32	Strandeng ved Gershøj	2007	Lejre	-
33	Strandenge ved Herslev Havn	2007	Lejre	-

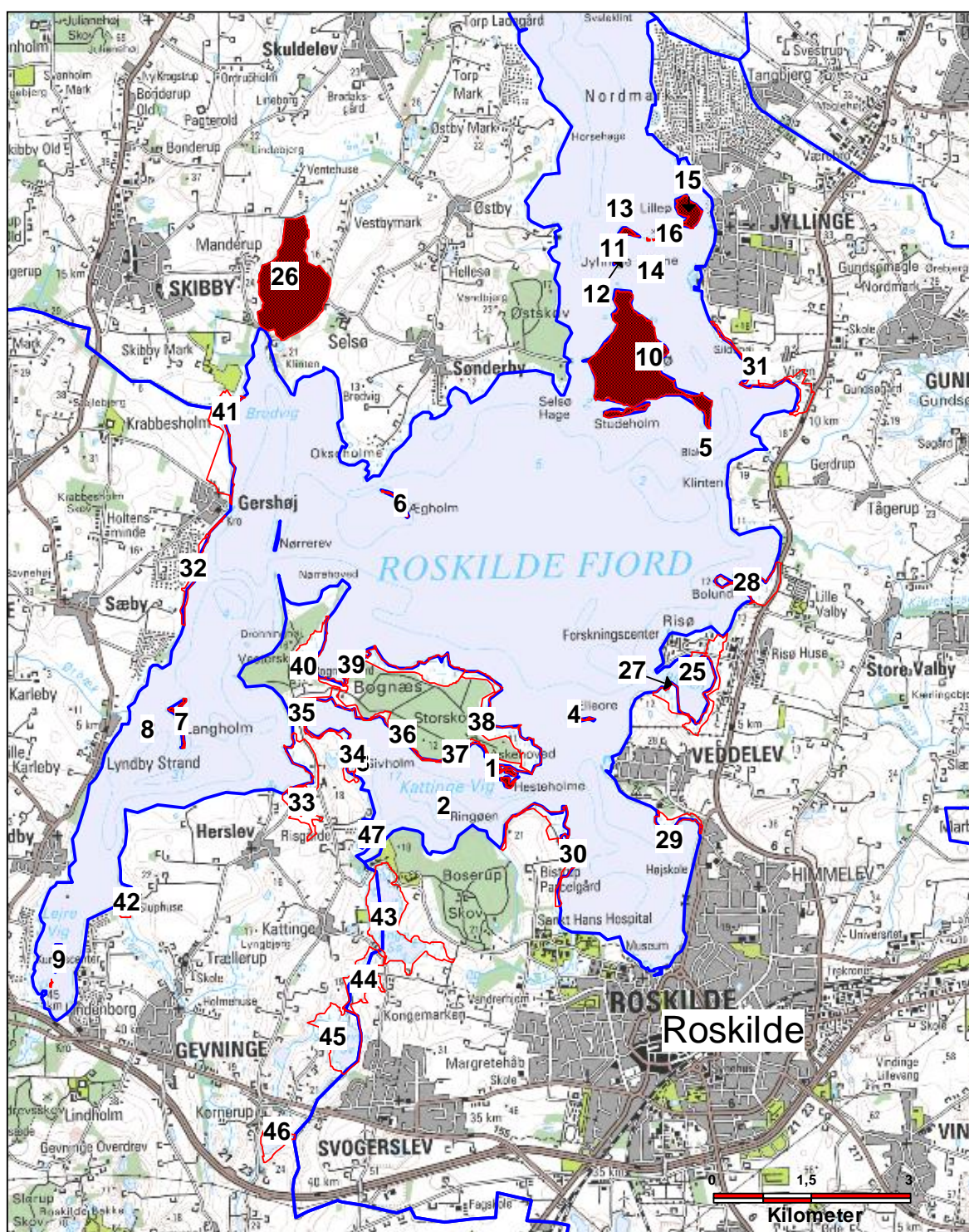
Nr.	Lokaliteter	Dækket	Kommune	Observatør
34	Møllenæb og Hjælmsholm på Bognæs	2007	Lejre	-
35	Gadekæret på Bognæs	2007	Lejre	-
36	Smørvig på Bognæs	2007	Lejre	-
37	Kragevig på Bognæs	2007	Lejre	-
38	Egehoved – Askehoved på Bognæs	2007	Lejre	-
39	Gundeløv Hage og Kongshage Bognæs	2007	Lejre	-
40	Ølvig på Bognæs	2007	Lejre	-
41	Strandenge nord for Gershøj	2008	Lejre	-
42	Lejre Ås udmunding	2008	Lejre	-
43	Store Kattinge Sø	2008	Roskilde/Lejre	-
44	Lille Kattinge Sø	2008	Roskilde/Lejre	-
45	Svogerslev Sø	2008	Lejre	-
46	Kornerup Sø	2008	Roskilde/Lejre	-
47	Slinken	2011-2016	Lejre	JE



Figur 11: Langholm i Lejre kommune. Bevoksning med strand-kvan (foto JE).

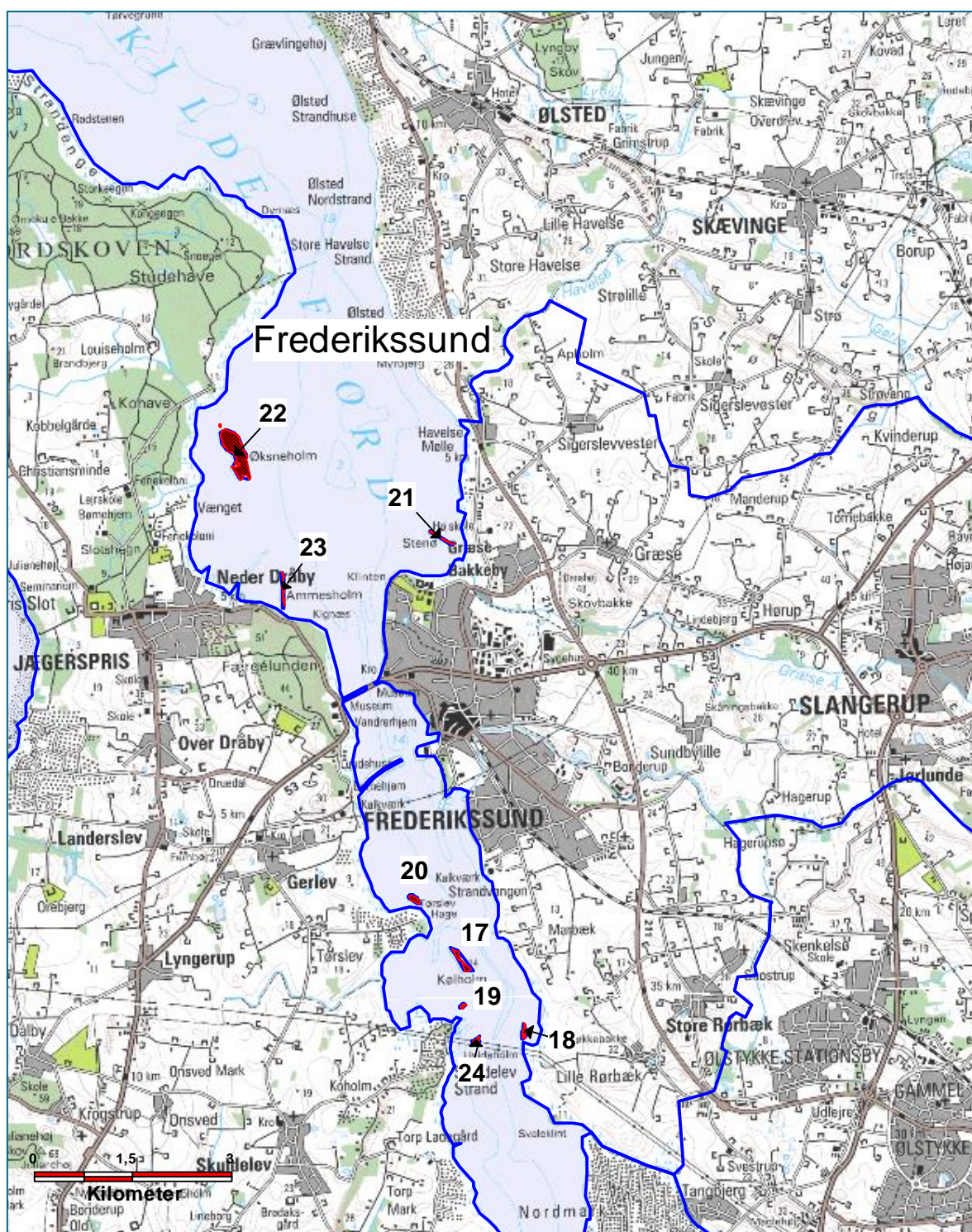


Figur 12: Oversigtskort over Roskilde Fjord. Alle lokaliteter, dækket i mindst ét af årene 2007-2016, er vist. Kommunegrænser er vist med blåt.



Figur 13: Besøgte lokaliteter (vist med raster) i Roskilde Fjord syd 2016. Tomme polygoner er lokaliteter, der er dækket i tidligere år men ikke i 2016. Numrene henviser til Tabel 2.





Figur 14: Besøgte lokaliteter (vist med raster) i Roskilde Fjord nord 2016. Numrene henviser til Tabel 2.

### 3. RESULTATER

Årets resultater omfatter følgende:

- Lokalitetsopdelt årsoversigt over arter per lokalitet i hele fjorden, eksklusiv Selsø Sø (Tabel 3).
- Tabel over bestandsudvikling i Roskilde Fjord 1978-2016 på de "gamle" lokaliteter, dvs. eksklusiv Selsø Sø (Tabel 4).
- Tabel med bestandsudvikling for Selsø Sø 1970-2016 (Tabel 5).
- Feltskemaer 2016 med oplysninger om fugle og naturforhold m.m. for de enkelte lokaliteter (Bilag).
- Excel-fil med bestandsudvikling 1978-2016 for alle arter på de enkelte lokaliteter hver for sig, opdelt på kommuner samt i fjorden som helhed.
- GIS oversigt med oplysninger om naturforhold, fugle m.m. (Frederikssund Kommune).
- Alle indsamlede 2016 data er desuden indtastet i dofbasen.dk.



Figur 15: Sølvmågeunge på Langholm i Lejre kommune 2016 (foto JE).

**Tabel 3:** Resultater 2016 for alle øer og holme, der er dækket i hele perioden, dvs. eksklusiv Selsø Sø. Udpegningsarter er vist med **fed** skrift. Foruden de anførte udpegningsarter ynglende havørn med 3 par, henholdsvis på Bognæs, ved Nordskoven og øst for Skibby.

2016	01-Hesteholmene	0-2-Ringøen	03-Sivholm	04-Elleøre	05-Blak	06-Ægholm	07-Langholm L	08-Hydeholm Lejre	09-Skovholmene	10-Eskisø	11-Yderste Holm	12-Tobaksholm	13-Flængholm	14-Våddragerholmene	15-Lilleø	16-Langholm J	17-Køholm	18-Gadekærsholmen	19_Peberholmen	20-Stenø S	21-Stenø N	22-Øksneholm	23-Ammesholm	24-Hydeholm Skuldelev	25-Svaleø	47-Slinken	Sum 2016
Toppet lappedykker	0	0	0	0	0	0	0	0	4	5	0	0	0	0	0	0	0	0	0	0	0	0	0	0	0	0	9
Gråstrubet lappedykker	0	0	0	0	0	0	0	0	0	3	0	0	0	0	0	0	0	0	0	0	0	0	0	0	0	0	3
Lille lappedykker	0	0	0	0	0	0	0	0	0	0	0	0	0	0	0	0	0	0	0	0	0	0	0	0	0	0	0
Skarv	0	0	0	0	0	0	0	0	0	0	0	0	0	0	0	0	0	0	0	0	0	0	0	0	0	0	0
Knopsvane	0	15	1	8	1	2	10	5	3	5	12	6	16	1	4	6	10	0	0	0	0	16	0	0	5	0	126
Grågås	0	0	0	2	0	0	1	2	1	2	0	0	0	0	0	1	4	0	0	0	0	0	0	0	4	0	17
Gråand	1	3	0	4	0	0	1	3	2	7	0	0	0	0	3	0	0	0	0	0	0	0	0	2	0	0	26
Knarand	0	0	0	0	0	0	0	1	0	6	0	0	0	0	0	0	0	0	0	0	0	0	0	0	0	0	7
Spidsand	0	0	0	0	0	0	0	0	0	0	0	0	0	0	0	0	0	0	0	0	0	0	0	0	0	0	0
Pibeand	0	0	0	0	0	0	0	0	0	0	0	0	0	0	0	0	0	0	0	0	0	0	0	0	0	0	0
Krikand	0	0	0	0	0	0	0	0	0	2	0	0	0	0	0	0	0	0	0	0	0	0	0	0	0	0	2
Atlingand	0	0	0	0	0	0	0	0	0	0	0	0	0	0	0	0	0	0	0	0	0	0	0	0	0	0	0
Skeand	0	0	0	0	0	0	0	0	0	0	0	0	0	0	0	0	0	0	0	0	0	0	0	0	0	0	0
Gravand	0	0	0	2	0	0	2	0	0	20	0	0	0	0	4	0	0	0	0	0	0	24	0	6	0	0	58
Troldand	0	14	0	0	0	0	6	5	4	0	0	0	0	0	0	0	0	0	0	0	0	0	0	0	1	0	30
Taffeland	0	0	0	0	0	0	0	0	2	0	0	0	0	0	0	0	0	0	0	0	0	0	0	0	0	0	2
Ederfugl	0	18	1	35	40	64	35	20	0	1	17	12	27	2	13	15	135	0	0	0	0	200	0	3	14	0	652
Toppet skallesluger	0	0	0	10	0	0	0	6	0	15	0	0	0	0	0	0	0	0	0	0	0	12	0	33	0	0	76
Rørhøg	0	0	0	0	0	0	0	0	0	0	0	0	0	0	0	0	0	0	0	0	0	0	0	0	0	0	0

2016	01-Hesteholmene	0-2-Ringøen	03-Sivholm	04-Elleøre	05-Blak	06-Ægholm	07-Langholm L	08-Hydeholm Lejre	09-Skovholmene	10-Eskilsø	11-Yderste Holm	12-Tobaksholm	13-Flængholm	14-Vådruagerhol- mene	15-Lilleø	16-Langholm J	17-Køllholm	18-Gadekærshol- men	19_Peberholmen	20-Stenø S	21-Stenø N	22-Øksneholm	23-Ammesholm	24-Hydeholm Skuldelev	25-Svaleø	47-Slinken	Sum 2016
Grønbenet rørhøne	0	0	0	0	0	0	0	0	2	1	0	0	0	0	0	0	0	0	0	0	0	0	0	0	0	0	3
Blishøne	0	1	0	0	0	0	0	0	6	4	0	0	0	0	0	0	0	0	0	0	0	0	0	0	0	0	11
Strandskade	3	2	0	1	1	1	6	2	4	17	1	2	3	1	11	3	6	0	0	0	0	18	0	0	2	0	84
Vibe	1	0	0	0	0	0	0	0	1	14	0	0	1	0	2	0	0	0	0	0	0	3	0	0	0	0	22
Stor præstekrave	0	0	0	0	0	0	0	0	0	0	0	0	0	0	0	0	0	0	0	0	0	0	0	0	0	0	0
Dobbeltbekkasin	0	0	0	0	0	0	0	0	0	0	0	0	0	0	0	0	0	0	0	0	0	0	0	0	0	0	0
Rødben	0	0	0	0	0	0	1	0	0	5	0	0	0	0	0	0	0	0	0	0	0	5	0	0	0	0	11
Alm. Ryle	0	0	0	0	0	0	0	0	0	0	0	0	0	0	0	0	0	0	0	0	0	0	0	0	0	0	0
<b>Klyde</b>	<b>0</b>	<b>0</b>	<b>0</b>	<b>0</b>	<b>0</b>	<b>0</b>	<b>0</b>	<b>0</b>	<b>0</b>	<b>12</b>	<b>0</b>	<b>0</b>	<b>0</b>	<b>0</b>	<b>0</b>	<b>0</b>	<b>0</b>	<b>0</b>	<b>0</b>	<b>0</b>	<b>0</b>	<b>12</b>	<b>0</b>	<b>0</b>	<b>10</b>	<b>0</b>	<b>34</b>
Sorthovedet måge	0	0	0	0	0	0	0	0	0	0	0	0	0	0	0	0	0	0	0	0	0	0	0	0	0	0	0
Svartbag	0	0	0	1	1	1	2	2	0	0	1	2	3	1	1	1	4	0	0	0	0	8	0	2	1	0	31
Sildemåge	0	0	0	0	0	0	0	0	4	0	1	0	0	0	0	0	0	0	0	0	0	3	0	0	0	0	8
Sølvmåge	0	43	0	240	0	0	100	45	50	0	60	50	80	0	150	80	110	0	0	0	0	475	0	12	10	0	1505
Stormmåge	0	1	0	0	35	12	8	1	4	10	0	0	0	1	56	35	15	0	0	0	0	230	0	35	15	0	458
Hættemåge	0	1	0	0	0	0	0	0	0	17	0	0	0	0	0	0	0	0	0	0	0	275	0	0	5	0	298
Rovterne	0	0	0	0	0	0	0	0	0	0	0	0	0	0	0	0	0	0	0	0	0	1	0	0	0	0	1
Splitterne	0	0	0	0	0	0	0	0	0	0	0	0	0	0	0	0	0	0	0	0	0	0	0	0	0	0	0
<b>Fjordterne</b>	<b>0</b>	<b>0</b>	<b>0</b>	<b>0</b>	<b>0</b>	<b>0</b>	<b>0</b>	<b>0</b>	<b>0</b>	<b>0</b>	<b>0</b>	<b>0</b>	<b>0</b>	<b>0</b>	<b>0</b>	<b>0</b>	<b>3</b>	<b>0</b>	<b>0</b>	<b>0</b>	<b>0</b>	<b>6</b>	<b>0</b>	<b>0</b>	<b>17</b>	<b>0</b>	<b>26</b>
<b>Havterne</b>	<b>0</b>	<b>0</b>	<b>0</b>	<b>4</b>	<b>0</b>	<b>0</b>	<b>2</b>	<b>0</b>	<b>3</b>	<b>1</b>	<b>0</b>	<b>0</b>	<b>0</b>	<b>0</b>	<b>19</b>	<b>1</b>	<b>0</b>	<b>0</b>	<b>0</b>	<b>0</b>	<b>0</b>	<b>10</b>	<b>0</b>	<b>0</b>	<b>0</b>	<b>0</b>	<b>40</b>
<b>Dværgterne</b>	<b>0</b>	<b>0</b>	<b>0</b>	<b>0</b>	<b>0</b>	<b>0</b>	<b>0</b>	<b>0</b>	<b>0</b>	<b>0</b>	<b>0</b>	<b>0</b>	<b>0</b>	<b>0</b>	<b>0</b>	<b>0</b>	<b>0</b>	<b>0</b>	<b>0</b>	<b>0</b>	<b>0</b>	<b>0</b>	<b>0</b>	<b>0</b>	<b>0</b>	<b>0</b>	<b>0</b>
Sum	5	98	2	307	78	80	174	92	90	147	92	72	130	6	263	142	287	0	0	0	0	1298	0	93	84	0	3540

**Tabel 4:** Bestandsudvikling 1978-2016 på de "gamle" lokaliteter dækket hele perioden, dvs. eksklusiv Selsø Sø samt strandenge og andre lokaliteter kun dækket enkelte år i perioden. Udpegningsarter er vist med **fed** skrift.

	1978	1979	1980	1981	1982	1983	1984	1985	1986	1987	1988	1989	1990	1991	1992	1993	1994	1995
Toppet lappedykker	0	0	0	1	4	13	7	2	4	4	2	9	8	4	8	9	10	10
Gråstrubet lappedykker	0	0	0	0	0	0	0	0	2	2	1	1	0	0	0	0	2	12
Lille lappedykker	0	0	0	0	0	0	0	0	0	0	0	0	0	0	0	0	0	0
Knopsvane	265	178	309	372	292	431	631	479	586	416	643	614	501	660	856	893	524	557
Grågås	2	4	11	2	3	7	9	11	13	19	20	12	11	20	21	18	27	28
Gråand	10	14	14	10	20	26	40	42	28	38	49	50	54	54	58	39	51	77
Knarand	0	0	0	0	0	0	0	0	0	0	0	1	1	0	0	1	1	9
Spidsand	0	0	0	0	0	0	0	0	1	2	2	3	1	1	3	0	2	7
Pibeand	0	0	0	0	0	0	0	0	0	0	2	2	1	0	0	0	0	0
Krikand	0	0	0	0	0	0	0	0	1	1	5	5	3	4	1	0	0	0
Atlingand	0	0	0	0	0	0	0	0	0	1	0	0	3	1	0	0	0	0
Skeand	1	1	0	0	0	0	0	1	4	8	11	31	8	24	7	5	17	16
Gravand	11	11	14	8	6	14	9	4	7	5	6	5	7	9	5	4	2	4
Troldand	0	1	0	3	1	18	10	12	13	10	12	18	16	13	20	7	17	24
Taffeland	0	0	0	0	0	0	0	0	0	0	0	0	0	0	0	0	0	1
Ederfugl	0	0	0	0	0	1	1	3	1	2	5	15	2	15	27	6	28	28
Toppet skallesluger	0	0	0	0	0	0	0	0	0	0	0	0	0	0	0	0	0	0
Rørhøg	0	0	0	0	0	0	0	0	0	0	0	0	1	1	2	1	0	1
Grønbenet rørhøne	0	0	1	1	0	1	5	2	1	4	1	5	4	3	3	0	0	6
Blishøne	1	0	3	2	8	26	40	14	19	22	28	43	35	46	34	42	28	41
Strandskade	89	71	102	97	120	116	147	167	130	108	125	147	152	136	129	146	141	191
Vibe	24	15	38	20	47	34	118	62	53	48	86	59	49	55	32	38	28	44
Stor præstekrave	8	18	19	22	24	17	16	17	15	9	8	17	16	18	14	19	19	17

	1978	1979	1980	1981	1982	1983	1984	1985	1986	1987	1988	1989	1990	1991	1992	1993	1994	1995
Dobbeltbekkasin	0	0	0	0	0	0	0	0	0	1	0	0	0	0	0	0	0	0
Rødben	22	27	29	32	36	29	70	70	63	51	73	68	40	32	32	11	28	32
Alm. Ryle	0	0	0	0	0	0	0	0	0	0	1	1	0	1	1	0	0	1
<b>Klyde</b>	<b>41</b>	<b>80</b>	<b>82</b>	<b>80</b>	<b>122</b>	<b>92</b>	<b>135</b>	<b>126</b>	<b>96</b>	<b>102</b>	<b>130</b>	<b>102</b>	<b>104</b>	<b>137</b>	<b>104</b>	<b>87</b>	<b>116</b>	<b>104</b>
Sorthovedet måge	0	0	0	0	0	0	0	0	0	0	0	0	0	0	0	0	0	0
Svartbag	0	1	1	3	3	6	7	4	5	7	7	6	10	15	12	10	14	22
Sildemåge	0	0	0	0	0	0	0	0	0	0	0	0	0	0	0	0	0	0
Sølvmåge	510	597	716	888	894	751	760	909	791	847	925	835	786	874	952	1173	1184	1227
Stormmåge	865	1026	1095	1609	1387	1317	1491	1787	1770	1600	1811	1630	1359	1172	1759	1731	2164	2023
Hættemåge	6491	6696	6910	8303	10517	14767	13982	14957	16544	15203	13866	7767	6906	5991	5885	6589	7762	6945
Rovterne	0	0	0	0	0	0	0	0	0	0	0	0	0	0	0	0	0	0
Splitterne	3	3	1	1	1	0	0	0	0	0	0	0	0	1	0	0	0	0
<b>Fjordterne</b>	<b>160</b>	<b>235</b>	<b>224</b>	<b>318</b>	<b>371</b>	<b>331</b>	<b>324</b>	<b>401</b>	<b>423</b>	<b>436</b>	<b>496</b>	<b>433</b>	<b>354</b>	<b>382</b>	<b>344</b>	<b>378</b>	<b>363</b>	<b>324</b>
<b>Havterne</b>	<b>113</b>	<b>145</b>	<b>170</b>	<b>157</b>	<b>180</b>	<b>177</b>	<b>215</b>	<b>193</b>	<b>293</b>	<b>232</b>	<b>208</b>	<b>238</b>	<b>213</b>	<b>178</b>	<b>226</b>	<b>218</b>	<b>301</b>	<b>306</b>
<b>Dværgterne</b>	<b>25</b>	<b>6</b>	<b>4</b>	<b>15</b>	<b>9</b>	<b>15</b>	<b>17</b>	<b>20</b>	<b>20</b>	<b>28</b>	<b>25</b>	<b>24</b>	<b>20</b>	<b>24</b>	<b>23</b>	<b>23</b>	<b>11</b>	<b>15</b>
Sum	8641	9129	9743	11944	14045	18189	18034	19283	20883	19206	18548	12141	10665	9871	10558	11448	12840	12072

	1996	1997	1998	1999	2000	2001	2002	2003	2004	2005	2006	2007	2008	2009	2010	2011	2012	2013	2014	2015	2016
Toppet lappedykker	4	14	9	11	6	10	12	28	7	16	21	12	17	17	17	15	12	6	9	10	9
Gråstrubet lappedykker	2	5	13	10	7	5	9	10	8	12	10	12	15	4	4	6	3	3	7	6	3
Lille lappedykker	0	2	4	5	3	3	2	4	3	5	3	0	2	3	0	1	0	0	0	0	0
Skarv	0	0	0	0	0	0	0	0	0	0	0	0	0	0	0	0	0	0	1	0	0
Knopsvane	138	398	552	503	478	454	391	377	355	503	326	210	269	385	254	227	259	333	190	146	126
Grågås	47	23	51	44	45	71	51	43	36	75	71	27	34	44	72	57	44	52	32	44	17
Gråand	67	56	60	64	101	88	61	55	66	73	41	63	52	40	41	56	62	59	44	46	26
Knarand	1	1	1	1	4	2	2	4	6	3	7	12	15	13	14	15	10	8	17	7	7
Spidsand	5	1	2	1	3	4	1	0	0	0	1	0	1	0	1	0	0	0	0	0	0
Pibeand	4	4	6	4	4	4	2	1	1	4	1	2	3	2	5	6	0	2	3	0	0
Krikand	0	2	2	0	5	3	3	0	0	0	2	1	3	2	0	1	0	0	1	0	2
Atlingand	0	1	1	1	2	3	0	2	4	0	3	0	0	0	2	1	0	0	0	0	0
Skeand	14	9	9	7	12	9	7	15	8	10	13	1	5	3	12	26	12	12	21	10	0
Gravand	4	18	6	7	2	3	1	3	3	9	12	64	102	87	82	80	109	95	79	83	58
Troldand	33	31	31	28	21	34	40	32	23	30	13	40	29	27	31	44	28	41	44	32	30
Taffeland	1	3	0	1	0	2	0	0	0	-	0	4	7	1	2	0	4	0	5	0	2
Ederfugl	27	68	94	100	107	175	150	245	344	389	273	530	525	375	472	390	510	642	760	818	652
Toppet skallesluger	0	0	0	0	120	131	129	60	67	80	52	57	50	67	44	73	29	57	50	64	76
Rørhøg	0	0	1	1	0	0	0	0	0	0	0	1	0	1	0	0	1	0	1	1	0
Grønbenet rørhøne	3	2	3	3	3	4	3	3	2	5	4	3	7	4	2	1	0	1	2	2	3
Blishøne	40	30	29	29	25	37	23	62	29	40	38	41	21	37	21	16	20	8	9	15	11
Strandskade	142	148	130	118	131	107	96	100	92	99	112	98	97	91	94	78	74	83	87	84	84
Vibe	26	10	10	4	21	14	15	14	14	17	10	16	13	15	15	21	30	15	14	15	22
Stor præstekrave	16	14	15	13	19	7	9	7	8	8	5	7	4	1	3	5	1	3	0	0	0

	1996	1997	1998	1999	2000	2001	2002	2003	2004	2005	2006	2007	2008	2009	2010	2011	2012	2013	2014	2015	2016
Dobbeltbekkasin	0	0	0	0	0	0	0	0	0	0	0	0	0	0	0	0	0	0	0	0	0
Rødben	23	20	18	11	21	19	12	10	12	13	14	10	14	11	12	14	18	10	7	10	11
Alm. Ryle	0	0	0	0	0	0	0	0	0	0	1	0	0	0	0	0	1	0	0	0	0
<b>Klyde</b>	<b>93</b>	<b>101</b>	<b>78</b>	<b>54</b>	<b>70</b>	<b>85</b>	<b>104</b>	<b>63</b>	<b>64</b>	<b>72</b>	<b>58</b>	<b>32</b>	<b>40</b>	<b>17</b>	<b>59</b>	<b>51</b>	<b>49</b>	<b>47</b>	<b>32</b>	<b>32</b>	<b>34</b>
Sorthovedet måge	0	0	0	0	0	0	0	0	0	0	0	0	0	0	1	1	0	1	1	0	0
Svartbag	23	28	32	28	38	29	35	40	42	45	35	38	42	28	35	34	29	40	38	38	31
Sildemåge	0	0	1	2	4	4	3	4	5	7	6	7	5	2	5	6	6	2	4	5	8
Sølvmåge	1175	1428	1285	1277	657	1356	1731	1832	1948	2047	1623	1845	2154	1016	2248	2387	1761	2325	1565	1445	1505
Stormmåge	2277	2384	2378	2222	1722	1633	2356	1977	2033	1811	1419	1466	1116	647	726	503	457	564	535	411	458
Hættemåge	7042	6857	6116	4706	4871	4877	3549	1247	1175	641	641	597	595	87	180	357	363	212	359	265	298
Rovterne	0	0	0	0	0	0	0	0	0	0	0	0	0	0	1	0	0	0	0	0	1
Splitterne	0	0	0	0	0	0	0	0	0	0	0	0	0	0	0	0	0	0	0	0	0
<b>Fjordterne</b>	<b>213</b>	<b>250</b>	<b>247</b>	<b>185</b>	<b>140</b>	<b>125</b>	<b>132</b>	<b>120</b>	<b>96</b>	<b>89</b>	<b>82</b>	<b>105</b>	<b>50</b>	<b>26</b>	<b>47</b>	<b>73</b>	<b>24</b>	<b>61</b>	<b>41</b>	<b>20</b>	<b>26</b>
<b>Havterne</b>	<b>259</b>	<b>321</b>	<b>313</b>	<b>243</b>	<b>197</b>	<b>119</b>	<b>227</b>	<b>180</b>	<b>155</b>	<b>136</b>	<b>90</b>	<b>126</b>	<b>88</b>	<b>106</b>	<b>76</b>	<b>76</b>	<b>114</b>	<b>95</b>	<b>58</b>	<b>30</b>	<b>40</b>
<b>Dværgterne</b>	<b>13</b>	<b>10</b>	<b>8</b>	<b>11</b>	<b>2</b>	<b>0</b>	<b>0</b>	<b>0</b>	<b>0</b>	<b>0</b>	<b>0</b>	<b>0</b>	<b>0</b>	<b>0</b>	<b>0</b>	<b>0</b>	<b>0</b>	<b>0</b>	<b>0</b>	<b>0</b>	<b>0</b>
Sum	11692	12239	11505	9694	8841	9417	9156	6538	6606	6239	4987	5427	5375	3159	4578	4621	4030	4777	4016	3639	3540



**Tabel 5:** Bestandsudvikling Selsø Sø 1970-2016. Udpegningsarter er vist med **fed** skrift. Bemærk, at der ikke er data fra 2006. For de sent ynglende arter som troidand og taffeland, er tallene suppleret med data fra DOFbasen.dk. De viste tal er summen af mulige + sandsynlige + sikre ynglepar, dvs. det højest mulige. For sikre + sandsynlige ynglepar henvises til DOFbasen.dk.

	1970	1980	1986	1987	1988	1989	1990	1991	1992	1993	1994	1995	1996	1997	1998	1999	2000
Lille lappedykker	0	1	0	0	0	0	6	2	1	1	1	2	2	1	0	2	1
Toppet Lappedykker	15	30	30	25	25	35	20	25	25	20	20	15	15	20	19	10	25
Gråstrubet lappedykker	3	2	0	0	0	0	1	0	0	1	0	0	0	1	1	0	0
Sorthalset lappedykker	1	0	0	0	0	0	2	0	0	0	0	0	1	0	0	0	0
Skarv	0	0	0	0	0	0	0	0	0	0	0	0	0	0	0	0	0
Knopsvane	10	25	21	10	12	15	15	15	15	17	13	15	6	9	9	15	16
Grågås	25	30	32	25	35	30	30	21	12	15	17	16	14	8	10	20	23
Gravand	1	3	2	2	3	2	5	1	1	4	?	1	1	2	2	2	2
Knarand	0	2	0	0	0	1	1	?	1	1	0	1	1	1	2	1	3
Krikand	0	0	2	2	2	2	2	0	0	0	0	0	0	0	0	0	0
Gråand	10	10	10	10	17	15	15	15	13	15	16	13	14	16	13	15	17
Atlingand	1	2	0	0	1	0	1	1	1	1	0	0	0	0	0	1	3
Skeand	1	4	5	6	4	4	3	4	4	5	5	2	4	4	5	5	7
Taffeland	2	10	5	6	4	4	5	5	5	1	6	4	3	3	2	4	4
Troidand	1	10	5	5	5	5	5	5	3	4	2	2	2	3	5	4	4
Toppet skallesluger	1	3	2	1	2	2	2	1	?	0	0	0	0	0	0	0	0
Rørhøg	0	0	0	0	0	0	0	0	0	0	0	0	0	0	0	0	0
Vandrikse	0	2	0	1	1	2	4	2	1	1	1	0	1	0	0	0	0
Grønbenet rørhøne	10	5	4	5	5	5	7	5	4	6	6	3	4	2	1	2	0
Blishøne	35	30	10	12	25	35	30	25	20	20	15	15	15	15	15	20	20
Strandskade	0	0	2	2	1	1	1	2	2	1	1	1	1	1	2	1	2
<b>Klyde</b>	<b>0</b>	<b>2</b>	<b>1</b>	<b>12</b>	<b>4</b>	<b>2</b>	<b>2</b>	<b>2</b>	<b>0</b>	<b>0</b>	<b>0</b>	<b>0</b>	<b>0</b>	<b>20</b>	<b>54</b>	<b>55</b>	<b>66</b>
St. præstekrave	0	2	2	3	2	1	1	1	1	1	1	1	0	2	2	2	3
Vibe	0	20	5	3	7	5	2	2	3	4	6	4	3	4	4	5	4

	1970	1980	1986	1987	1988	1989	1990	1991	1992	1993	1994	1995	1996	1997	1998	1999	2000
Dobbeltbekkasin	2	5	6	6	10	10	8	7	5	3	6	5	4	3	4	4	4
Rødben	1	10	7	7	4	4	6	5	5	3	3	3	2	4	4	3	3
Hættemåge	4500	6730	4000	4200	5500	4500	1200	1100	800	600	725	600	440	400	305	352	310
Stormmåge	0	0	0	0	0	0	0	0	0	0	1	1	0	0	0	2	1
Sølvmåge	0	0	2	3	3	3	2	2	2	1	0	0	0	0	0	0	0
<b>Fjordterne</b>	<b>0</b>	<b>0</b>	<b>0</b>	<b>0</b>	<b>0</b>	<b>0</b>	<b>0</b>	<b>0</b>	<b>0</b>	<b>0</b>	<b>0</b>	<b>0</b>	<b>0</b>	<b>1</b>	<b>5</b>	<b>10</b>	<b>13</b>
<b>Dværgterne</b>	<b>2</b>	<b>0</b>	<b>0</b>	<b>0</b>	<b>0</b>	<b>0</b>	<b>0</b>	<b>0</b>	<b>0</b>	<b>0</b>	<b>0</b>	<b>0</b>	<b>0</b>	<b>0</b>	<b>0</b>	<b>3</b>	<b>0</b>
Engpiber	0	0	0	0	0	6	5	3	5	4	2	1	3	3	3	2	3
Gul vipstjert	0	0	0	0	0	0	4	3	2	2	2	2	2	3	2	2	2
Nattergal	0	0	0	0	0	0	0	0	0	0	0	0	1	1	2	2	3
Bynkefugl	0	0	0	0	0	0	1	0	0	0	0	0	0	0	0	0	0
Græshoppesanger	0	0	0	0	0	0	3	0	1	0	0	0	1	0	0	0	1
Sivsanger	0	0	0	0	0	0	0	0	0	0	0	0	0	0	0	0	2
Kærsanger	0	0	0	0	0	0	0	0	0	0	0	0	0	0	0	0	4
Skægmeise	0	0	0	0	0	0	1	0	1	1	1	1	1	0	0	1	0

	2001	2002	2003	2004	2005	2007	2008	2009	2010	2011	2012	2013	2014	2015	2016
Lille lappedykker	2	0	3	1	2	2	0	1	0	0	1	0	0	1	1
Toppet lappedykker	20	15	10	16	10	15	8	10	11	8	9	6	6	10	15
Gråstrubet lappedykker	0	0	3	0	4	0	0	3	4	3	3	3	5	5	5
Sorthalset lappedykker	0	0	0	0	0	0	0	0	0	0	0	0	0	1	4
Skarv	0	0	0	0	40	177	145	121	220	188	305	269	276	310	182
Knopsvane	17	12	15	16	22	14	10	15	15	10	10	13	13	10	14
Grågås	20	25	40	34	55	55	28	55	51	47	57	42	40	22	52
Gravand	2	2	5	2	1	1	4	2	1	1	1	1	5	4	3
Knarand	3	3	10	5	8	20	9	3	4	10	9	4	6	8	6
Gråand	15	20	25	22	26	20	15	8	10	10	15	15	15	15	18
Atlingand	3	2	4	4	4	2	1	4	1	5	3	1	3	2	2
Skeand	7	4	10	5	7	15	5	7	8	10	10	4	6	5	6
Taffeland	6	6	6	5	5	?	0	4	2	5	5	2	4	3	3
Troldand	12	10	15	9	20	?	0	10	7	5	5	13	3	3	13
Rørhøg	0	0	1	1	0	1	1	1	1	1	1	1	1	1	1
Vandrikse	1	0	1	1	0	0	0	0	1	0	0	0	0	1	1
Gr. benet rørhøne	2	2	3	1	1	?	1	0	2	0	0	0	1	2	2
Blishøne	20	20	25	20	20	40	30	15	15	15	20	15	20	20	20
Strandskade	1	1	2	1	2	1	2	2	2	2	2	1	2	2	3
<b>Klyde</b>	<b>60</b>	<b>50</b>	<b>65</b>	<b>63</b>	<b>80</b>	<b>85</b>	<b>56</b>	<b>31</b>	<b>0</b>	<b>0</b>	<b>7</b>	<b>21</b>	<b>20</b>	<b>12</b>	<b>21</b>
Lille præstekrave	0	0	0	0	0	0	0	0	0	0	0	0	0	0	1
Stor præstekrave	2	2	3	2	2	1	0	2	0	0	2	2	3	1	2
Vibe	6	5	7	3	5	4	7	8	4	3	11	8	6	8	9
Dobbeltbekkasin	3	4	4	4	2	0	0	0	2	2	1	0	0	1	0
Rødben	4	4	2	4	3	2	1	6	3	3	2	2	4	4	5

	2001	2002	2003	2004	2005	2007	2008	2009	2010	2011	2012	2013	2014	2015	2016
Sorthovedet måge														1	1
Hættemåge	342	320	600	480	1040	1400	1300	1000	800	1200	950	925	725	600	700
Stormmåge	6	2	5	4	4	5	5	2	4	1	2	2	2	1	7
Sølvmåge	2	0	0	0	0	0	0	0	0	0	0	0	0	1	0
Svartbag															1
<b>Fjordterne</b>	<b>6</b>	<b>5</b>	<b>15</b>	<b>8</b>	<b>6</b>	<b>8</b>	<b>4</b>	<b>15</b>	<b>0</b>	<b>5</b>	<b>24</b>	<b>14</b>	<b>25</b>	<b>11</b>	<b>11</b>
<b>Dværgterne</b>	<b>0</b>	<b>0</b>	<b>0</b>	<b>0</b>	<b>0</b>	<b>0</b>	<b>0</b>	<b>0</b>	<b>0</b>	<b>0</b>	<b>0</b>	<b>0</b>	<b>0</b>	<b>0</b>	<b>0</b>
Engpiber	1	2	0	3	2	1	0	0	1	1	0	0	0	0	1
Gul vipstjert	4	4	3	3	4	1	1	3	3	2	1	1	2	3	3
Nattergal	2	1	2	2	2	0	3	1	1	2	2	2	2	3	2
Bynkefugl	0	0	0	0	0	0	0	0	1	0	0	0	0	0	0
Græshoppesanger	0	0	1	0	1	0	0	0	0	1	0	0	0	0	2
Sivsanger	5	0	1	4	1	3	6	2	4	9	9	8	13	14	14
Kærsanger	2	5	3	3	1	3	3	1	2	5	1	4	3	3	3
Rørsanger														5	8
Skægmejse	0	0	0	0	0	0	0	0	0	0	0	1	1	1	0
Rørspurv									5	10	5	3	5	8	7

#### 4. KONKLUSIONER

Projektets primære afrapportering forefindes som feltskemaer i bilag og i det Excel regneark med alle resultater m.m., der også i 2016 er fremsendt til projektets tre kommuner i forbindelse med afrapporteringen. Fra årets tællinger kan desuden fremhæves:

##### Bestandsændringer blandt fokusarter:

- Fremgang for alle ynglende udpegningsarter (minus sorterne) samt måger 2015-2016.
- Fund af ynglende rovterne på Øksneholm.
- Nyetablering af betragtelig havternekoloni på Lilleø.
- Nyetablering af betragtelig fjordternekoloni på Svaleø.
- Ingen ynglende fjordterner eller hættemåger på Slinken.
- Stormmåger ser ud til at forsøge at etablere sig på flere nye øer.
- Ynglepar af knopsvane er halveret visse steder fra 2015 – men antallet af par er steget betragteligt andre steder, hvilket tyder på, at fuglene flytter rundt fra år til år.
- Tilsyneladende tilbagegang for ederfugl i 2016. Det kan dog ikke udelukkes, at det spiller en rolle, at en ny optæller foretog undersøgelserne i 2016, da ikke alle reder findes, og ikke alle tilstedeværende hunner er ynglefugle. De anførte tal beror derfor delvist på en subjektiv vurdering.

##### Skadedyr og invasive arter:

- Der konstateredes gravegange fra større gnavere – muligvis rotter - på henholdsvis Ringøen og Øksneholm. Fotodokumentation er vedlagt skemaerne i bilag.
- Der er formodentlig stadig ræv på Eskilsø – på trods af indsats med kunstgrav.
- Der var fund af Bjørneklo på den sydligste holm i Skovholmene.

##### Foreslåede tiltag:

- Opfølgning på eventuel rotteindvandring på Ringøen og Øksneholm bør effektueres hurtigst muligt og tiltag til udryddelse iværksættes, hvis rotter registreres.
- Yderligere fokus på eliminering af ræv på Eskilsø vil være ønskeligt. Øen har et meget stort potentiale som ynglelokalitet for vadefugle, måger og ternere, som slet ikke kan realiseres med forekomsten af ræv.
- Generel opsætning af skilte, der forbyder adgang i yngletiden vil være tilrådeligt. Der skal ikke mange besøg fra sejlere/surfere til - på det forkerte tidspunkt - for at påvirke ynglesuccesen negativt. Skiltning var helt generelt særdeles sparsom eller fraværende.

#### 1.4. Ynglefugle 2016 – med tilbageblik

Fuglebeskyttelsesområde nr. 105 Roskilde Fjord er udpeget for de ynglende Bilag 1-arter klyde, fjordterne, havterne og dværgterne. *Dværgterner* har ikke ynglet med sikkerhed i fjorden siden 2000. I 2015 blev dværgterne slet ikke registreret i Roskilde Fjord eller Selsø Sø, og i 2016 er eneste registrering en fouragerende fugl i Store Kattinge Sø den 7. juni (dofbasen.dk).

De resterende to ternearter er i markant tilbagegang set over hele perioden, men begge arter gik frem i antal 2015-2016.

I 2015 faldt antallet af ynglende *fjordterner* således på fjordens øer og holme fra 41 par i 2014 til blot 20 par i 2015, og arten synes nu i reel risiko for at forsvinde helt som ynglefugl i fjorden. I 2016 gik arten dog atter frem fra 20 til 26 ynglepar. Dertil kommer yderligere 11 par ved Selsø Sø i 2016, hvilket er det samme som i 2015.

I 2013 og 2014 ynglede 25 par fjordterner på Svaleø i Roskilde Kommune, men denne koloni forsvandt af ukendte årsager i 2015. Ræve fra fastlandet kommer undertiden over på øen, og dette var også tilfældet i 2015, hvor rævespor sås på den vestlige side af øen. Derfor kan prædation fra have spillet en rolle i 2015. Heldigvis vendte fjordterneren tilbage som ynglefugl på Svaleø i 2016, idet 17 par ynglede dette år.

For *havterne* er der tale om en bestandsstigning 30 par i 2015 til 40 par i 2016, hvoraf de 19 par ynglede på Lilleø og 10 par ynglede på Øksneholm.

Årsagerne til de tidvise tilbagegange for havterne (og andre arter) på Øksneholm kan skyldes forekomsten af ræv, men det kan heller ikke udelukkes, at den tidvise tilstedeværelse af havørn har en vis indflydelse

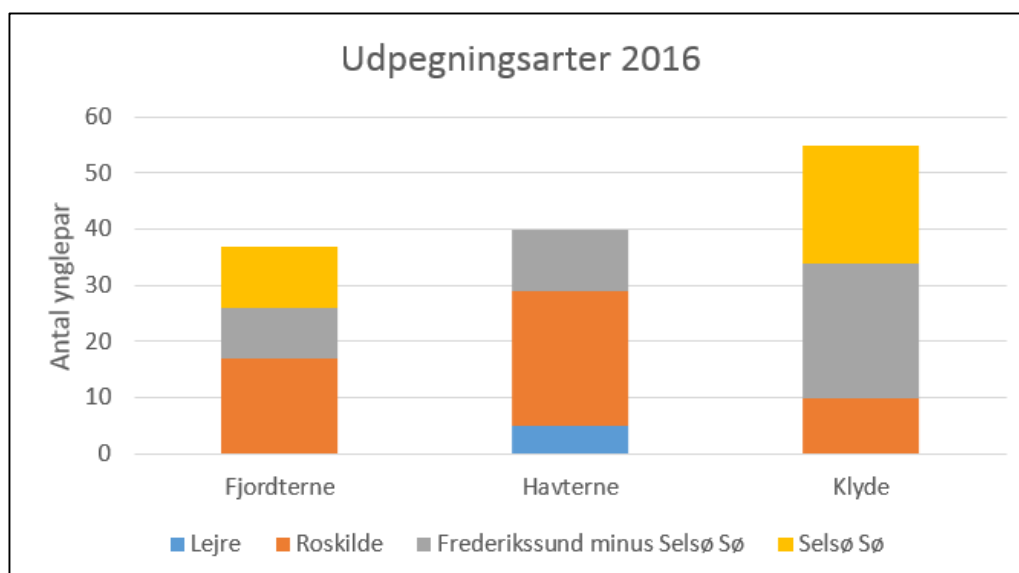
Antallet af *klyder* 2015-2016 i selve fjorden er med henholdsvis 32 og 34 ynglepar stort set uændret mellem de to år, men når der til lægges 21 par, der i 2016 ynglede med succes i Selsø Sø (2015: 12 par uden succes), er der samlet tale om en fremgang for arten i fjorden. Set over hele perioden har klyden, ligesom ternerne, dog udvist tilbagegang i Roskilde Fjord (Figur 20).

Klydekolonien ved Selsø Sø opstod i forbindelse med et EU finansieret naturgenopretningsprojekt i 1996-1997. Kolonien talte allerede i 2008 hele 56 ynglepar, men antallet af ynglepar faldt i 2009 af ukendte årsager til 24 par, og i 2010-2011 ynglede arten slet ikke med succes ved Selsø Sø. I 2012 sås atter enkelte rugende fugle ved Selsø Sø, og i 2014, 2015 og 2016 vurderedes bestanden til henholdsvis 20, 12 og 21 ynglepar.

I 2016 var bestandene af "udpegningsarterne" således: klyde: 55 par (Roskilde: 10 par, Lejre 0 par og Frederikssund 45 par, heraf 21 par ved Selsø Sø), fjordterne: 37 par (Roskilde 17 par, Lejre 0 par, idet ingen ynglede på den nye lokalitet Slinken, og

Frederikssund 20 par, heraf 11 par ved Selsø Sø) og havterne: 40 par (Roskilde 24 par, Lejre 5 par og Frederikssund 11 par).

Den kommunale fordeling i 2016 af de 3 aktuelt ynglende udpegningsarter i Roskilde Fjord fremgår af Figur 17.



Figur 16: Kommunal fordeling (antal ynglepar) af ynglende udpegningsarter i 2016.

Den på landsplan fåtallige ynglefugl *sorthovedet måge* udviste også i 2016 yngleadfærd ved Selsø Sø, men det er uvist, hvorvidt arten ynglede med succes, da unger ikke blev set.

Den på landsplan ligeledes fåtallige *sorthalset lappedykker* er efter mange års fravær som ynglefugl i området, med 1 ynglepar i 2015 og helt op til 4 par i 2016, tilbage som ynglefugl ved Selsø Sø.

*Havørn* ynglede i 2016 på Bognæs i Lejre Kommune, i Nordskoven samt i et område øst for Skibby (begge Frederikssund Kommune). Ørnenes fourageringsområde er især omkring Eskilsø, Øksneholt, Stenø nord for Frederikssund og Ammesholt samt området omkring og nord for Dyrnæs.

Ses på den langsigtede udvikling (Tabel 4) nåede ynglefuglebestanden i fjorden efter en tiårig periode med fremgang for mange arter, især måger og terner, et foreløbigt maksimum på over 20.000 par i 1986. Derefter fulgte en tilbagegang for en række arter, hvilket bl.a. kunne tilskrives forekomsten af rotter på en del af holmene. I første halvdel af 1990'erne så tilbagegangen ud til at være standset for de fleste arter, bl.a. på grund af flere års intensiv rottebekæmpelse udført i forbindelse med ynglefugletæl-

lingerne. Denne stabilisering blev vendt til en ny tilbagegang i det samlede antal ynglende fugle, og det samlede antal ynglepar i 2016 var det næstlaveste registreret siden tællingernes start i 1978 (Figur 20).

Det skal dog fremhæves, at 2016 overordnet set bød på en række positive tendenser med fremgange hos samtlige af de tilstedeværende udpegningsarter

Bestanden af *hættemåge* gik ligeledes frem fra 265 par til 298 par 2015-2016 i fjorden, og antallet af ynglende fugle ved Selsø Sø øgedes desuden fra 600 par i 2015 til 700 par i 2016. Også *stormmåge* og *sølvmåge* går samlet set frem i antal i fjorden mellem de to år, selvom der er betydelig forskel på, hvordan arterne klarer sig på de enkelte lokaliteter.

En stor del af nedgangen i det samlede antal ynglende vandfugle gennem årene skyldes meget markante langsigtede tilbagegange i ynglebestandene af *stormmåge* og *hættemåge*. Vigtigste undtagelse fra det generelle indtryk af bestandstilbagegange er *ederfugl* og *sølvmåge*, der har udvist markante fremgange de senere år (Figur 20).

En tilsyneladende nedgang i antallet af ynglende *ederfugle* i 2016 kan være reel, men det kan men det kan ikke udelukkes, at ændring i metode og erfaring (ny optæller i 2016) er en del af baggrunden for nedgangen. Dyk- og svømmeændere trykker ofte hårdt på reden ved forstyrrelser og er således sværere at registrere end eksempelvis måger og ternere. Derfor er der på skemaerne specifikt ved disse grupper anført både fundne reder og registrerede voksne fugle på lokaliteten.



Figur 17: Stormmåge rede på Eskilsø 2016 (foto JE).





**Figur 18:** Trods langsigtet tilbagegang ynglede stormmågen fortsat med 458 par i Roskilde Fjord i 2016 og udviste fremgang i forhold til året før (411 par).  
Foto: Pelle Andersen-Harild.

Det er en vigtig konklusion på de mange års tællinger, at flere af ynglefuglearterne, bl.a. klyder og terner, næsten årligt rykker rundt mellem de enkelte øer og holme (og mellem kommunerne) afhængigt af de lokale forhold, uden at størrelsen af den samlede ynglebestand nødvendigvis ændrer sig. Det er derfor afgørende vigtigt, at der altid er alternative egnede ynglelokaliteter til rådighed for fuglene i tilfælde af problemer med f.eks. oversvømmelse, erosion, prædation el. a. i et givet år. Deraf følger også, at en ø eller holm, også i år, hvor ingen fugle er til stede, kan være af stor betydning for eksempelvis ternernes langsigtede overlevelse i fjorden.

Det skal bemærkes, at bestandene af mange af de arter af ynglefugle, der gennem årene er gået markant tilbage i Roskilde Fjord, udviser tilsvarende tendenser på landsplan. Det gælder f.eks. knopsvane (Dofbasen.dk 2015), klyde (Bregnballe et al.

2015a), hættemåge (Bregnballe et al. 2015b), dværgterne, fjordterne og havterne (Pihl et al. 2015).

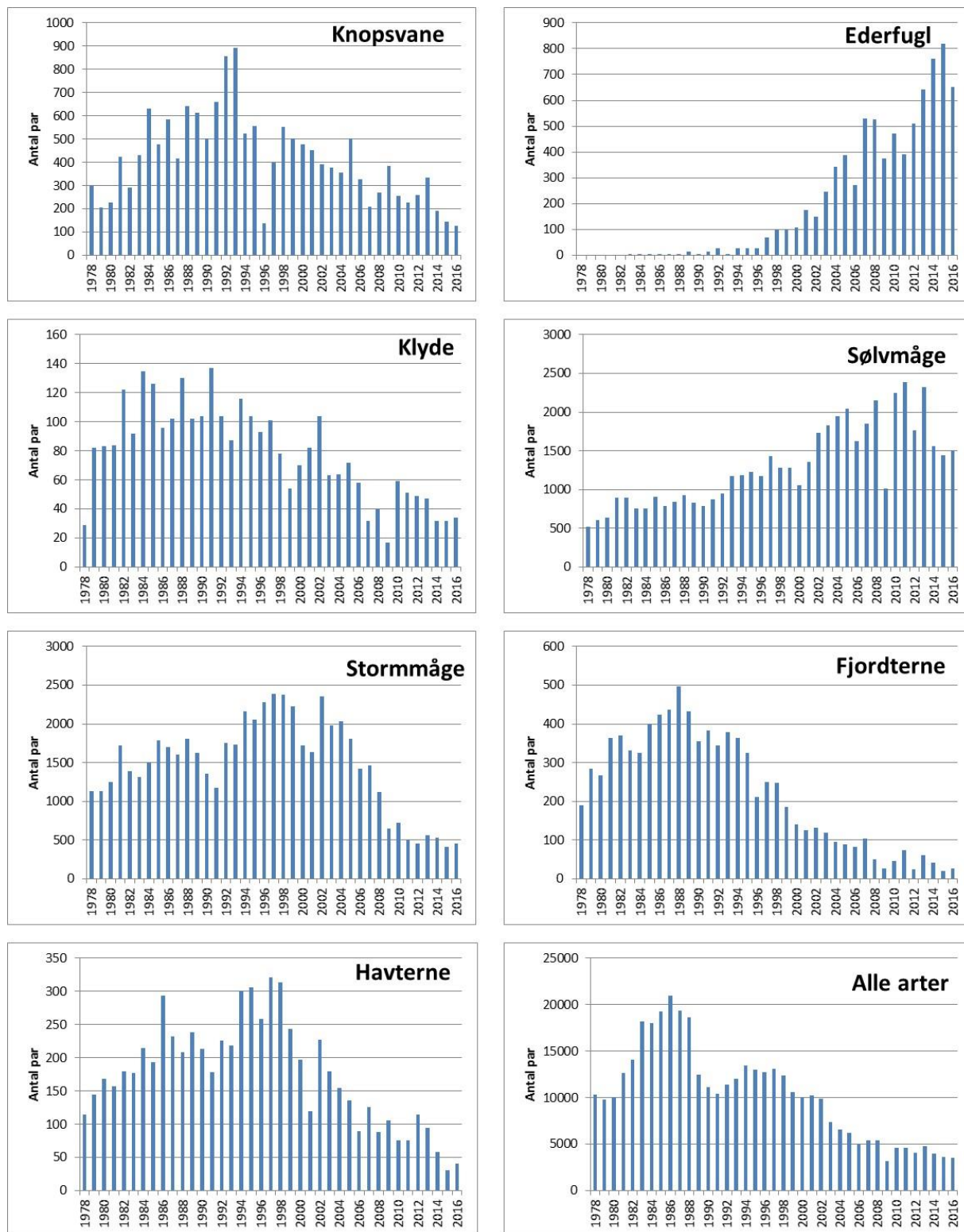
Derfor skal arternes retræte ikke nødvendigvis alene forklares med forringede livsvilkår specifikt i Roskilde Fjord.

Der er dog også eksempler på modsatrettede tendenser, som f.eks. stormmåge, der har udvist fremgang på landsplan i samme periode, som den er gået tilbage i antal i Roskilde Fjord (Nyegaard et al. 2015), og ederfugl, der synes at klare sig bedre i Roskilde Fjord end i landet som helhed (Dofbasen.dk 2015, Laursen & Møller 2014).

De strandenge og søer, der senest indgik i projektet i 2007-2008, rummede den gang, bortset fra Selsø Sø, ikke de store sjældenheder, og lokaliteterne huser så vidt vides fortsat ingen ynglende "udpegningsarter". Områderne fremstår imidlertid med stor landskabelig og oplevelsesmæssig værdi og må formodes fortsat at rumme bestande af karakterarter for enge og strandeng, der ellers er i tilbagegang herhjemme, såsom vibe, rødben, engpiber og gul vipstjert (Figur 19). Disse og andre karakterarter for strandeng er da også fundet ved kommunale fugletællinger ved Krabbesholm nær Gershøj (Lejre og Frederikssund kommune 2014 og 2015), Bolund (Roskilde 2015) og strandengene ved Græse Bakkeby (Frederikssund 2016).



**Figur 19:** Gul vipstjert – her ved Bolund i Roskilde kommune – yngler fortsat på mange af strandengene omkring Roskilde Fjord.



Figur 20: Bestandsudvikling på øer og holme (dvs. eksklusiv Selsø Sø) 1978-2016 for udvalgte arter og for alle arter.

## 1.1 Plejebenhov

På feltskemaerne, der er vedlagt rapporten som bilag, er for de enkelte lokaliteter foretaget en vurdering af naturforhold og plejebenhov. Afhængigt af lokaliteternes størrelse og problemernes omfang er beskrivelserne mere eller mindre detaljerede. For større lokaliteter som Eskilsø eller Selsø Sø er der typisk tale om forslag vedrørende græsningspraksis, regulering af prædatorer og/eller rydning af vedplanter og høje urter.

Med hensyn til øer, holme og strandenge generelt bør fugletællingerne ledsages af en løbende overvågning af forekomsten af rotter, mink og ræve og en bekæmpelse bør i givet fald iværksættes. Eksempelvis ødelagde rotter efter alt at dømme (i 2007) alene på øen Kølholm en hættemågekoloni på 250 ynglepar, og netop hættemågen har været i særlig voldsom tilbagegang i fjorden og i landet som helhed siden slutningen af 1970'erne og frem til i dag.

- Der blev i 2016 fundet mulige tegn på forekomst af rotter på Ringøen og Øksneholm, idet der blev fundet gravegange fra større gnavere. Fotodokumentation er vedlagt skemaerne i bilag.

Det er derfor vigtigt årligt at undersøge holmene i februar-marts for forekomst af rotter.



**Figur 21:** Strandeng med læge-oksetunge på Eskilsø i 2016.

## 5. REFERENCER

Andersen-Harild, P. & E. Hansen 1982-2002: Naturovervågning ved hjælp af fugletællinger. Roskilde Fjord. Årsrapporter fra Ornis Consult og Hovedstadsrådet.

Bregnballe, T., Thorup, O., Jacobsen, L.B. Kjeldsen, J.P. & Hansen, M. 2015a: Udviklingen i ynglebestanden af klyder i Danmark 1970-2014. – Dansk Orn. Foren. Tidsskr. 109-3: 121-133.

Bregnballe, T., Jørgensen, H.E., Christensen, C. & Drachmann, J. 2015b: Udviklingen i ynglebestanden af hættemåger i Danmark 1970-2010. – Dansk Orn. Foren. Tidsskr. 109-4: 179-192.

Dofbasen.dk 2015: <http://www.dofbasen.dk/ART/art.php>

Jacobsen, E.M. 1990-2005: Ynglefugle ved Selsø Sø. – Naturovervågningsrapporter fra Ornis Consult A/S og Hedeselskabet Miljø og Energi til Frederiksborg Amt.

Laursen K, Møller AP (2014) Long-Term Changes in Nutrients and Mussel Stocks Are Related to Numbers of Breeding Eiders *Somateria mollissima* at a Large Baltic Colony. PLoS ONE 9 (4): e95851. doi:10.1371/journal.pone.0095851.

Nyegaard, T., Larsen, J.D., Brandtberg, N. & Jørgensen, M.F. 2015 Ovevrågning af de almindelige fuglearter i Danmark 1975-2014. – Årsrapport for Punkttællingsprogrammet. Dansk Ornitologisk Forening.

Pihl, S., Holm, T.E., Clausen, P., Petersen, I.K., Nielsen, R.D., Laursen, K., Bregnballe, T. & Søgaard, B. 2015. Fugle 2012-2013. NOVANA. Aarhus Universitet, DCE – Nationalt Center for Miljø og Energi, 170 s. - Videnskabelig rapport fra DCE - Nationalt Center for Miljø og Energi nr. 125.

Roskilde, Frederikssund og Lejre Kommuner 2007-2014: Overvågning af ynglende fugle i Roskilde Fjord, med registrering af naturforhold. – Tværkommunal naturovervågning.

Søgaard, B., Skov, F., Ejrnæs, R., Nielsen, K.E., Pihl, S., Clausen, P., Laursen, K., Bregnballe, T., Madsen, J., Baatrup-Pedersen, A., Søndergaard, M., Lauridsen, T.L., Møller, P.F., Riis-Nielsen, T., Buttenschøn, R.M., Fredshavn, J., Aude, E. & Nygaard, B. 2005: Kriterier for gunstig bevaringsstatus. Naturtyper og arter omfattet af EF-habitatdirektivet & fugle omfattet af EFfuglebeskyttelsesdirektivet. 3. udgave. Danmarks Miljøundersøgelser. 462 s. - Faglig rapport fra DMU, nr. 457. <http://faglige-rapporter.dmu.dk>

## Lokalitetsskemaer:

### Lok. nr. Frederikssund Kommune:

5	Blak
6	Ægholm
10	Eskilsø
17	Kølholt
18	Gadekærsholmen
19	Peberholmen
20	Stenø S
21	Stenø N
22	Øksneholt
23	Ammesholt
24	Hyldeholt Skuldelev
26	Selsø Sø

### Lok. nr. Roskilde kommune:

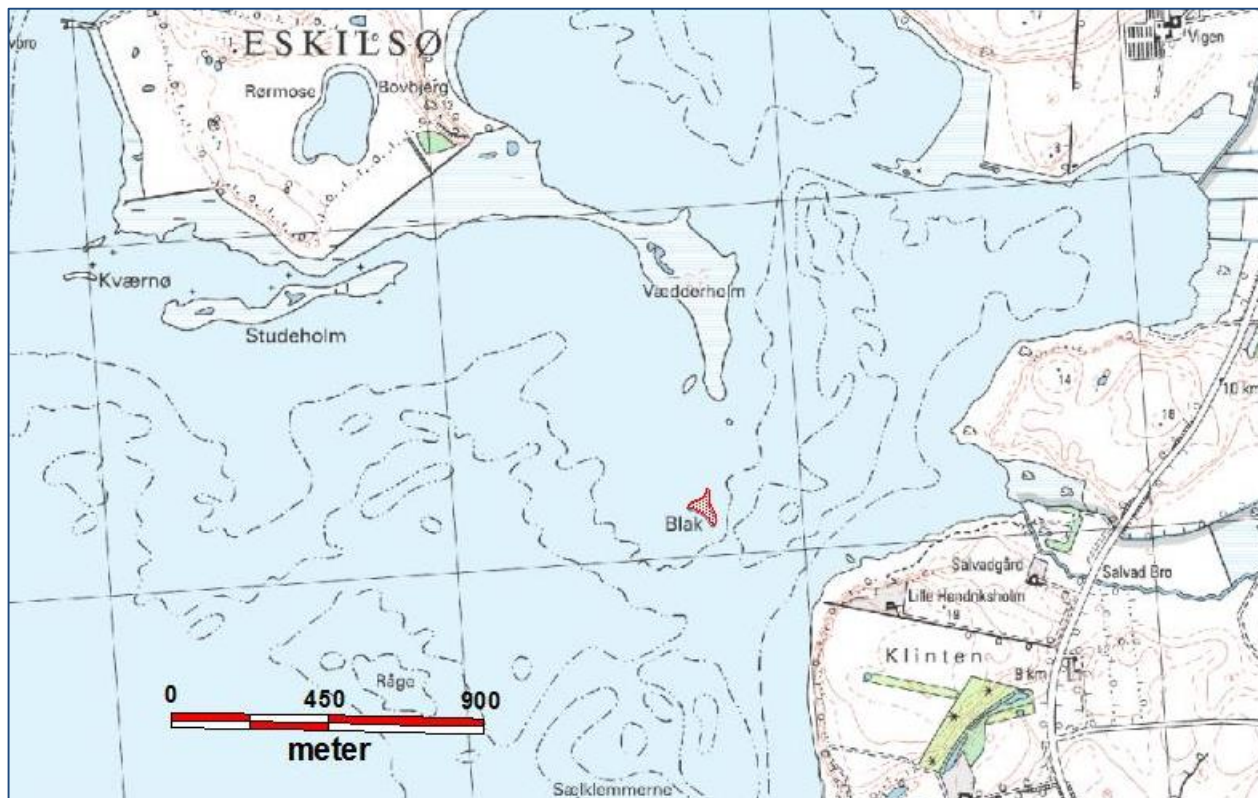
2	Ringøen
4	Elleore
11	Yderste Holt
12	Tobaksholt
13	Flængholt
14	Vådtragerholmene
15	Lilleø
16	Langholt J
25	Svaleø

### Lok. nr. Lejre Kommune:

1	Hesteholmene
3	Sivholt
7	Langholt L
8	Hyldeholt Lejre
9	Skovholmene
47	Slinken

## Lokalitetsskema: Fælleskommunalt overvågningsprojekt i Roskilde Fjord 2016

**Lokalitet:** Blak  
**Kommune:** Frederikssund  
**Besøgsdatoer:** 02.06.2016  
**Observatører:** Joakim Engel



### Beliggenhed

Lille holm syd for Eskilsø i Frederikssund Kommune

Nuværende drift: ingen

**Hvis yderligere plejeindsats er nødvendig afkryds typerne og det samlede omfang af behovet  
(0: ingen; 1: mindre; 2: betydelig; 3: omfattende; ?: vides ikke)**

Afbrænding/tørveskrælning	0	Øge afgræsning	0	Bekæmpe invasive arter	0
Slåning/høslæt	0	Mindske afgræsning	0	Nedsætte eutrofiering	0
Rørskær	0	Hæve vandstand	0	Ophøre gødskning	0
Rydde vedplanter	0	Ophøre dræning	0	Ophøre tilskuds fodring	0
Forstyrrelser fra færdsel	1	Løse hunde	0	Affald	0

### Andre forhold vedrørende drift, pleje eller problemer på lokaliteten

På grund af december stormen 2013 er vegetationen på øen fortsat yderst sparsom, og endnu i 2016 var det meste af øen stort set vegetationsløs, hvilket medfører stærkt forringede muligheder for, at de ynglende fugle kan finde skjul til rederne.

## Blak 2016 (lok. nr. 5)

### Ynglende fugle:

Knopsvane 1 par  
Ederfugl 15 reder – 40 rastende ♀ ud for øen (vurderet 40 par)  
Svartbag 1 par  
Stormmåge 35 par  
Strandskade 1 par

### Andre fugleiagttagelser 2016

10 rastende skarver 2016.

Øen er rasteplass for skarver og omkring 1/3 af øen er præget af fuglenes ekskrementer.

Aktuel værdi: Medium

Bestandsudvikling: Stabil, men langsigtet tilbagegang

Årsager til udvikling: Vegetationen er ved at forsvinde på grund af erosion ved højevande og evt. isskruninger samt skarvers ekskrementer

Potentiale: Der har tidligere været en havternekoloni, og der burde være mulighed for, at arten kan vende tilbage i større tal.

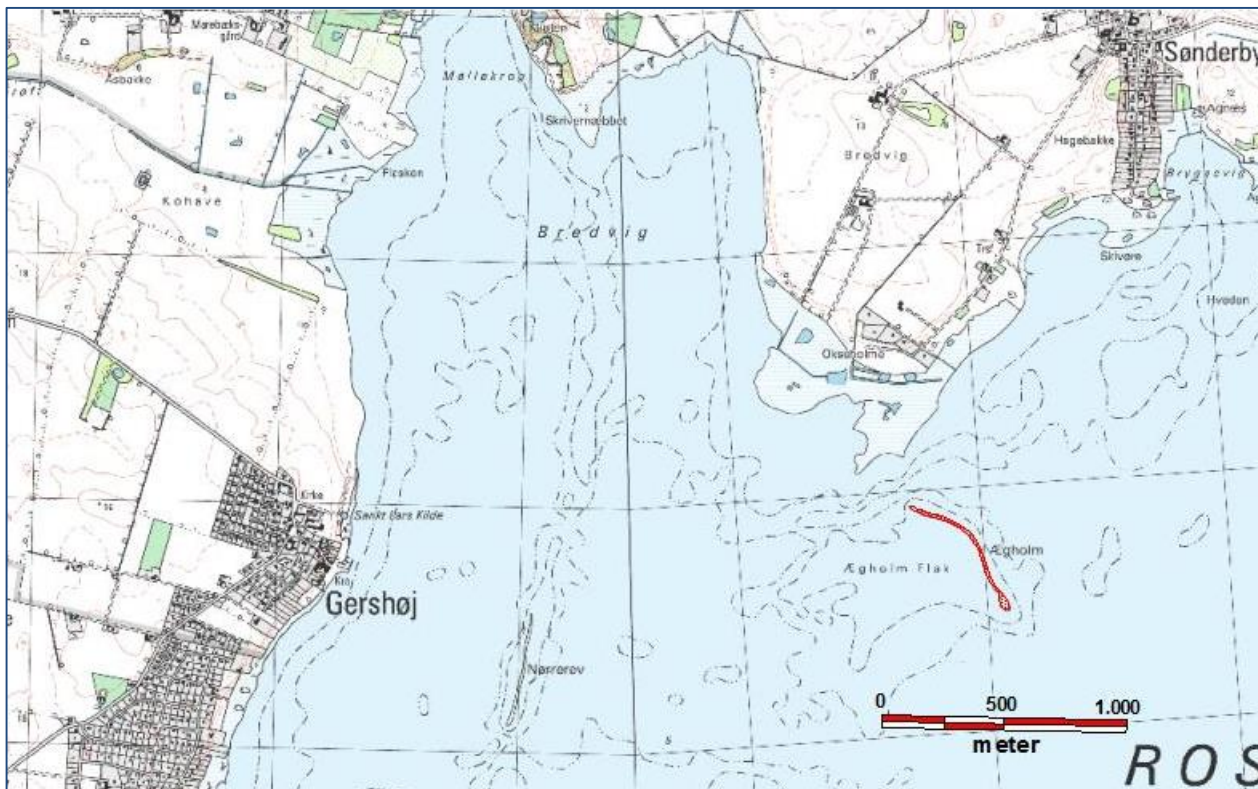
### Andre iagttagelser

Der bør opsættes skilte med adgangsforbud i yngletiden



## Lokalitetsskema: Fælleskommunalt overvågningsprojekt i Roskilde Fjord 2016

**Lokalitet:** Ægholm  
**Kommune:** Frederikssund  
**Besøgsdatoer:** 02.06.2016  
**Observatører:** Joakim Engel



### Beliggenhed:

Lille holm, der ved lavvande er forbundet med et vegetationsløst rev mod nordvest. Øen ligger øst for Gershøj, i Frederikssund kommune

**Nuværende drift:** ingen

**Hvis yderligere plejeindsats er nødvendig afkryds typerne og det samlede omfang af behovet  
(0: ingen; 1: mindre; 2: betydelig; 3: omfattende; ?: vides ikke)**

Afbrænding/tørveskrælning	0	Øge afgræsning	0	Bekæmpe invasive arter	0
Slåning/høslæt	0	Mindske afgræsning	0	Nedsætte eutrofiering	0
Rørskær	0	Hæve vandstand	0	Ophøre gødsning	0
Rydde vedplanter	0	Ophøre dræning	0	Ophøre tilskuds fodring	0
Forstyrrelser fra færdsel	1	Løse hunde	0	Affald	0

### Andre forhold vedrørende drift, pleje eller problemer på lokaliteten

Øen er nu næsten vegetationsløs formentlig på grund af forhøjet vandstand og øget erosion på grund af øget frekvens af højvander, herunder december stormen 2013.

## Ægholm 2016 (lok. nr. 6)

### Ynglende fugle:

Knopsvane 2 par  
Ederfugl 35 reder – 64 rastende ♀ ud for øen (vurderet 64 par)  
Strandskade 1 par  
Svartbag 1 par  
Stormmåge 12 par

### Andre fugleagttagelser 2016

17 rastende skarver 2016

Aktuel værdi: Medium

Bestandsudvikling: Langsigtet tilbagegang for hættemåge og terner

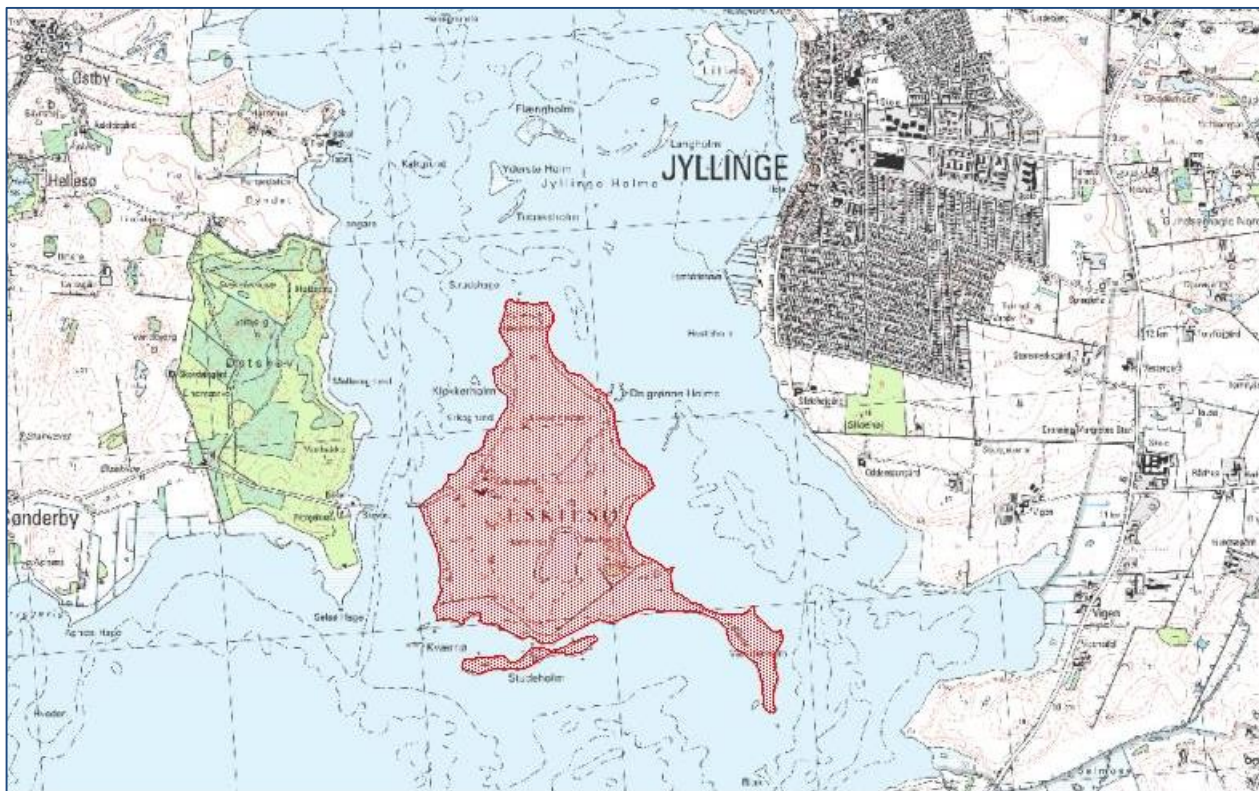
Årsager til udvikling: Kendes ikke

Potentiale: Hættemåger og terner burde kunne komme tilbage, men manglen på vegetation kan gøre det vanskeligt for hættemågerne.

### Andre iagttagelser

## Lokalitetsskema: Fælleskommunalt overvågningsprojekt i Roskilde Fjord 2016

**Lokalitet:** Eskilsø  
**Kommune:** Frederikssund  
**Besøgsdatoer:** 08.06.2016  
**Observatører:** Joakim Engel



### Beliggenhed

I Frederikssund Kommune i fjordens sydlige ende, umiddelbart sydvest for Jyllinge

**Nuværende drift:** efter at hele øen nu lagt i brak, afgræsses næsten hele øen af omkring 100 kreaturer. I løbet af vinteren/foråret 2011 blev engen mellem Rørmosen og diget syd for sat under vand, hvilket har givet fremragende fourageringsmuligheder for svømmeænder, gæs og vadefugle. Der er med stor sandsynlighed stadig ræv på øen. Store dele af øen stod under vand i forbindelse med december stormen 2013, hvorunder der løb saltvand fra strandene og ind i Rørmosen. Vandstanden i Rørmosen var i maj-juni 2015 endnu over det normale, men i 2016 var vandstanden forholdsvis lav med store vadeflader. Den etablerede hættemågekoloni tyder på et vist lokalt fødegrundlag selvom fuglene også flyver længere ud for at fouragere.

Yngleforekomst af både hættemåge og stormmåge samt stigning i klydeantal tyder på, at ræve prædation er yderligere mindsket. Ved besøg var lokal jæger fra Jyllinge jagtforening ved at tjekke rævefælder/kunstgrav. Øen har et særdeles stort potentiale som ynglelokalitet for måger, terner og vadefugle og der bør ydes en stor indsats for at friholde øen for ræv.

### Hvis yderligere plejeindsats er nødvendig afkryds typerne og det samlede omfang af behovet (0: ingen; 1: mindre; 2: betydelig; 3: omfattende; ?: vides ikke)

Afbrænding/tørveskræling	0	Øge afgræsning	1	Bekæmpe invasive arter	1
Slåning/høslæt	1	Mindske afgræsning	0	Nedsætte eutrofiering	0
Rørskær	0	Hæve vandstand	0	Ophøre gødskning	0
Rydde vedplanter	2	Ophøre dræning	0	Ophøre tilskuds fodring	0
Forstyrrelser fra færdsel	1	Løse hunde	0	Affald	0

### **Andre forhold vedrørende drift, pleje eller problemer på lokaliteten (lok. nr. 10)**

Det ville være ønskeligt, om græsningen og hegningen fremover blev tilrettelagt på en sådan måde, at afgræsningen starter på de højest liggende områder og først omkring 1.7. flyttes fra de højtliggende områder til strandengene. Ved besøg i 2016 udsattes samme dag et større antal kvier på øens lavliggende områder.

Det er samtidig meget vigtigt, at øen holdes fri for ræve. Det har ikke været tilfældet de sidste mange år og resultatet er at fuglelivet på strandengene er gået katastrofalt tilbage, således at der i dag stort set ikke yngler måger og terner på øen, og bestandene af ynglende vadefugle er stærkt reduceret.

Det vil dog tage lang tid at få genoprettet bestandene af terner, måger og vadefugle på Eskilsøs strandenge, fordi der ikke i umiddelbar nærhed af Eskilsø er noget overskud af de nævnte arter.

Der er etableret en kunstgrav på øen og dette vil givet lette arbejdet med at holde øen rævefri. Det er dog trods en betydelig indsats fra Jyllinge jagtforening ikke lykkedes at holde øen helt rævefri.

Der bør desuden etableres en løbende overvågning af forekomsten af rotter og mink, og en bekæmpelse bør i givet fald iværksættes. Etablering af minkfælder på øen for løbende at følge udviklingen vil være ønskelig. Der blev i 2016 ikke konstateret tegn på rotter eller mink.

Etableringen af en permanent vanddækket eng mellem rømosen og diget syd for har i betydelig grad forbedret forholdene for svømmeænder, gæs og vadefugle – ikke blot de ynglende arter, men også for trækgæster.

## Eskilsø 2016 (lok. nr. 10)

### Ynglende fugle:

Gråstrubet lappedykker 3 par i Rørmosen  
Toppet lappedykker 5 par i Rørmosen  
Knopsvane 5 par  
Grågås 2 par med unger  
Gråand 7 par (1 rede) – 85 i Rørmosen (overvejende fældende ♂♂)  
Knarand 1 par – 5 ♂♂ i Rørmosen  
Krikand 2 par – 110 ♂♂ + 8 ♀ i Rørmosen  
Ederfugl 1 par – 97 ♀♀ rastende tæt på øen  
Gravand 3 par med unger – 17 fugle observeret på øen  
Toppet skallesluger 15 fugle – 2 ♀ jagtet af ♂♂  
Grønbenet rørhøne 1 par i Rørmosen  
Blishøne 4 par i Rørmosen  
Strandskade 17 par  
Vibe 14 par – 80-100 fugle rastende i flokke  
Rødben 5 par  
Klyde 12 par – 1 par m. rede på Klokkerholm, 3 par m. unger, 2 par udviste afledningsadfærd  
Stormmåge 10 par – 3 fordelt langs kysten; 7 par i nyetableret koloni på Klokkerholm.  
Havterne 1 par (sydøstspidsen)

### **Andre fugleagttagelser 2016**

1 ynglepar gul vipstjert, 5 rastende sortklire i Rørmosen, 5 ♂ skeand i Rørmosen, 25 ♂♂ + 3 ♀ troidand i Rørmosen, 1 almindelig ryle.

Aktuel værdi:	Høj bl.a. pga. forekomsten af havterne og klyde
Bestandsudvikling:	Langsigtet tilbagegang for måger, terner og vadefugle, men fremgang for lappedykkere og svømmeænder, dog i 2015 atter tilbagegang for disse arter (se ovenfor)
Årsager til udvikling:	Tilstedeværelse af ræv har haft voldsomme negative konsekvenser, mens etablering af Rørmosen har været et stort plus
Potentiale:	Hvis en effektiv bekæmpelse af ræv kan sættes i værk vil måger, terner og vadefugle kunne vende tilbage. Nedlæggelse af landbruget på øen bør med tiden også få en positiv effekt

### **Andre iagttagelser**

Der var ikke rørhøg på øen i 2016.

Der bør opsættes flere skilte med adgangsforbud i yngletiden (kun et skilt observeret i 2016)

## Lokalitetsskema: Fælleskommunalt overvågningsprojekt i Roskilde Fjord 2016

**Lokalitet:** Kølholm  
**Kommune:** Frederikssund  
**Besøgsdatoer:** 02.06.2016  
**Observatører:** Joakim Engel



### Beliggenhed

Langstrakt holm syd for Tørslev Hage i Frederikssund Kommune

**Nuværende drift:** ingen

**Hvis yderligere plejeindsats er nødvendig afkryds typerne og det samlede omfang af behovet  
(0: ingen; 1: mindre; 2: betydelig; 3: omfattende; ?: vides ikke)**

Afbrænding/tørveskrælning	0	Øge afgræsning	0	Bekæmpe invasive arter	2
Slåning/høslæt	0	Mindske afgræsning	0	Nedsætte eutrofiering	0
Rørskær	0	Hæve vandstand	0	Ophøre gødskning	0
Rydde vedplanter	0	Ophøre dræning	0	Ophøre tilskuds fodring	0
Forstyrrelser fra færdsel	1	Løse hunde	0	Affald	0

### Andre forhold vedrørende drift, pleje eller problemer på lokaliteten

Decemberstormen 2013 oversvømmede store dele af øen. I 2014, 2015 og også i 2016 var øen tilsyneladende rottefri, men der er permanent risiko for nyindvandring. Bekæmpelse bør foretages i februar-marts inden ynglefugle ankommer og mens føderesurserne er minimale og bevoksningen visnen. Decemberstormen eroderede kraftigt på "køllens" vestsider, og dele af klinten er faldet ned og taget store dele af bestanden af svalerod med sig. Et mindre antal planter af Stivhåret Kalkarse var endnu tilbage i 2015.

## Køhlholm 2016 (lok. nr. 17)

### Ynglende fugle:

Knopsvane 10 par  
Grågåås 4 par  
Ederfugl 75 reder – 135 rastende ♀ ud for øen (vurderet 135 par)  
Strandskade 6 par  
Hættemåge 17 par (14 sikre i den centrale mose og op til 3 mulige andre steder på øen)  
Svartbag 4 par  
Sølvmåge 110 par  
Stormmåge 15 par  
Fjordterne 3 par

### **Andre fugleiagttagelser 2016**

En mindre digesvalekoloni er etableret i den eroderede del af klinten på vestsiden af "Kølen" i 2015 og er stadig til stede i 2016.

Aktuel værdi: Høj pga. forekomsten af fjordterne

Bestandsudvikling: Langsigtet tilbagegang for især hættemåger og fjordterne

Årsager til udvikling: Annelgræsbæltet – fjordternernes foretrukne ynglehabitat – er forsvundet pga. øget højvande.

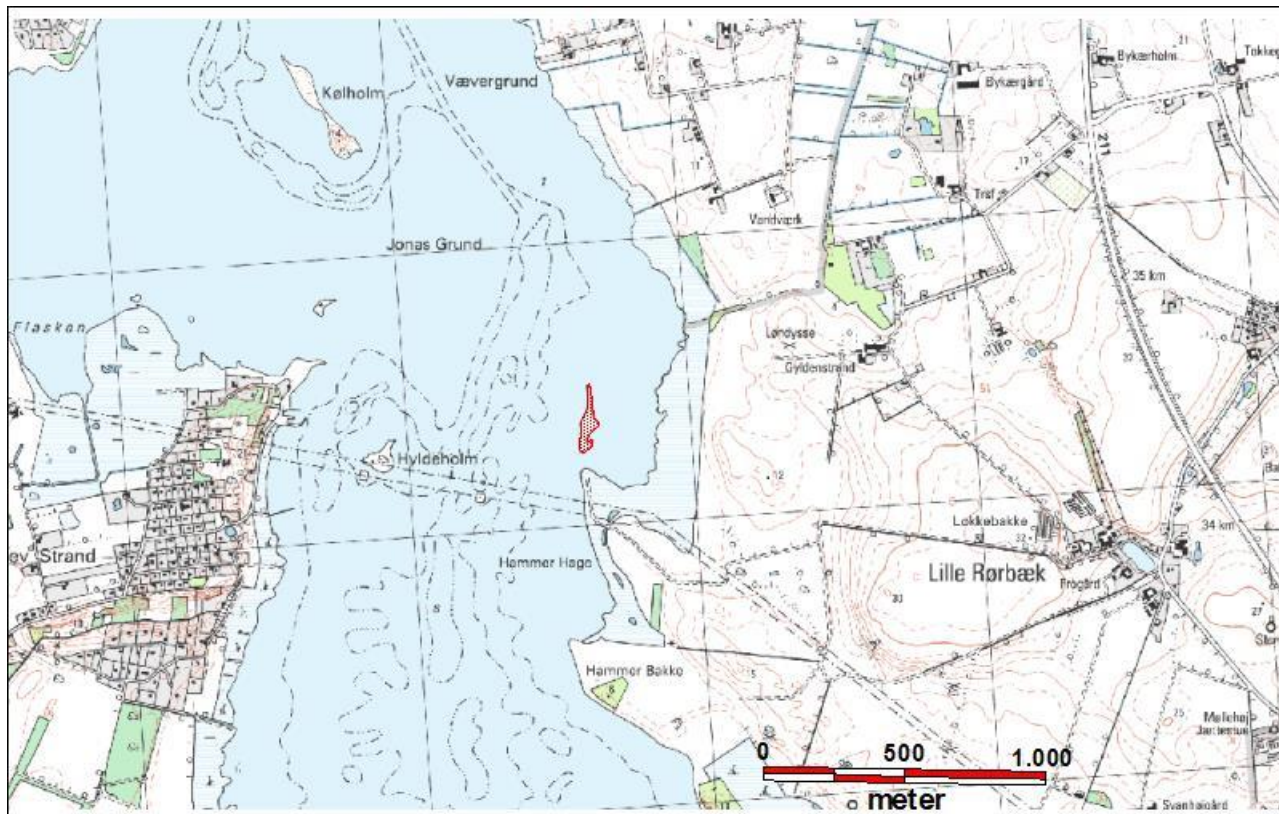
Potentiale: I det mindste hættemågerne burde kunne komme igen, hvis øen kan holdes fri for prædatorer

### **Andre iagttagelser**

Bør opsættes flere skilte med adgangsforbud i yngletiden (kun et skilt observeret). Ved optællingen var en sejler gået i land, og alle ynglefugle var på vingerne.

## Lokalitetsskema: Fælleskommunalt overvågningsprojekt i Roskilde Fjord 2016

**Lokalitet:** Gadekærsholmen  
**Kommune:** Frederikssund  
**Besøgsdatoer:** 02.06.2016  
**Observatører:** Joakim Engel



### Beliggenhed

Lille holm i Frederikssund Kommune mellem Lille Rørbæk og Skuldelev Strand

**Nuværende drift:** Ingen

**Hvis yderligere plejeindsats er nødvendig afkryds typerne og det samlede omfang af behovet  
(0: ingen; 1: mindre; 2: betydelig; 3: omfattende; ?: vides ikke)**

Afbrænding/tørveskrælning	0	Øge afgræsning	0	Bekæmpe invasive arter	2
Slåning/høslæt	0	Mindske afgræsning	0	Nedsætte eutrofiering	0
Rørskær	0	Hæve vandstand	0	Ophøre gødkning	0
Rydde vedplanter	0	Ophøre dræning	0	Ophøre tilskuds fodring	0
Forstyrrelser fra færdsel	1	Løse hunde	0	Affald	0

### Andre forhold vedrørende drift, pleje eller problemer på lokaliteten

Øen var stort set oversvømmet under december stormen 2013

Øen bør årligt tjekkes for tilstedeværelse af ræv, rotter og mink, og bekæmpelse bør i givet fald iværksættes. Den nyindvandrede bestand af pastinak burde fjernes, mens tid er.



## Gadekærsholmen 2016 (lok. nr. 18)

### Ynglende fugle:

Ingen

### Andre fugleagttagelser 2016

Ingen

Aktuel værdi: Ringe

Bestandsudvikling: Konstant

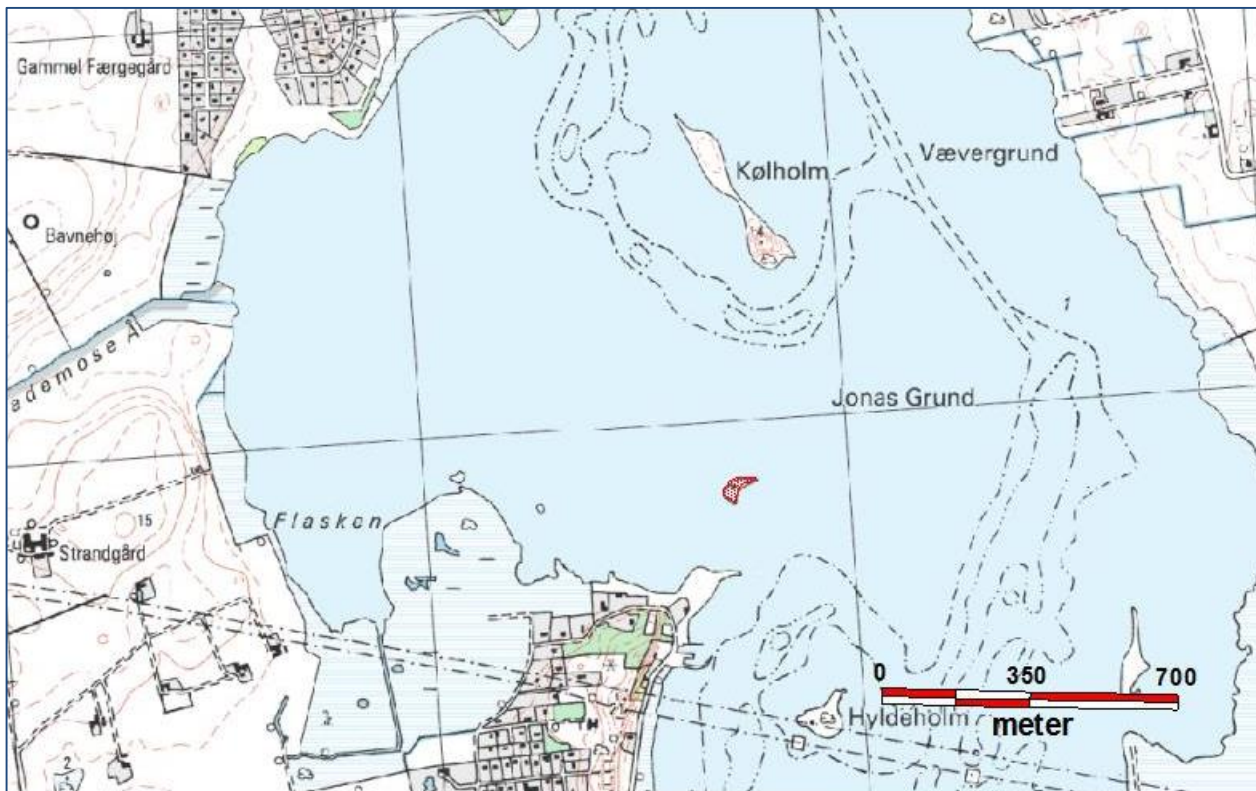
Årsager til udvikling: Tilstedeværelse af ræv

Potentiale: Der har for mange år siden været en stor hættemågekoloni

### Andre iagttagelser

## Lokalitetsskema: Fælleskommunalt overvågningsprojekt i Roskilde Fjord 2016

**Lokalitet:** Peberholmen  
**Kommune:** Frederikssund  
**Besøgsdatoer:** 02.06.2016  
**Observatører:** Joakim Engel



### Beliggenhed

I Frederikssund Kommune nordøst for Skuldelev Strand.

**Nuværende drift:** Der er et benyttet sommerhus på øen, der i øvrigt til næsten 100% er beplantet med buske og træer. Bortset fra nogle almindelige småfugle som solsort, grønrisk mv er øen med sin nuværende anvendelse og beplantning uden ynglefugle og uden særlig ornitologisk værdi i yngletiden

### Hvis yderligere plejeindsats er nødvendig afkryds typerne og det samlede omfang af behovet (0: ingen; 1: mindre; 2: betydelig; 3: omfattende; ?: vides ikke)

Afbrænding/tørveskrælning	0	Øge afgræsning	0	Bekæmpe invasive arter	?
Slåning/høslæt	0	Mindske afgræsning	0	Nedsætte eutrofiering	0
Rørskær	0	Hæve vandstand	0	Ophøre gødsning	0
Rydde vedplanter	?	Ophøre dræning	0	Ophøre tilskuds fodring	0
Forstyrrelser fra færdsel	2	Løse hunde	?	Affald	0

### Andre forhold vedrørende drift, pleje eller problemer på lokaliteten

Se ovenfor under nuværende drift

## Peberholmen 2016 (lok. nr. 19)

### Ynglende fugle:

Ingen vandfugle

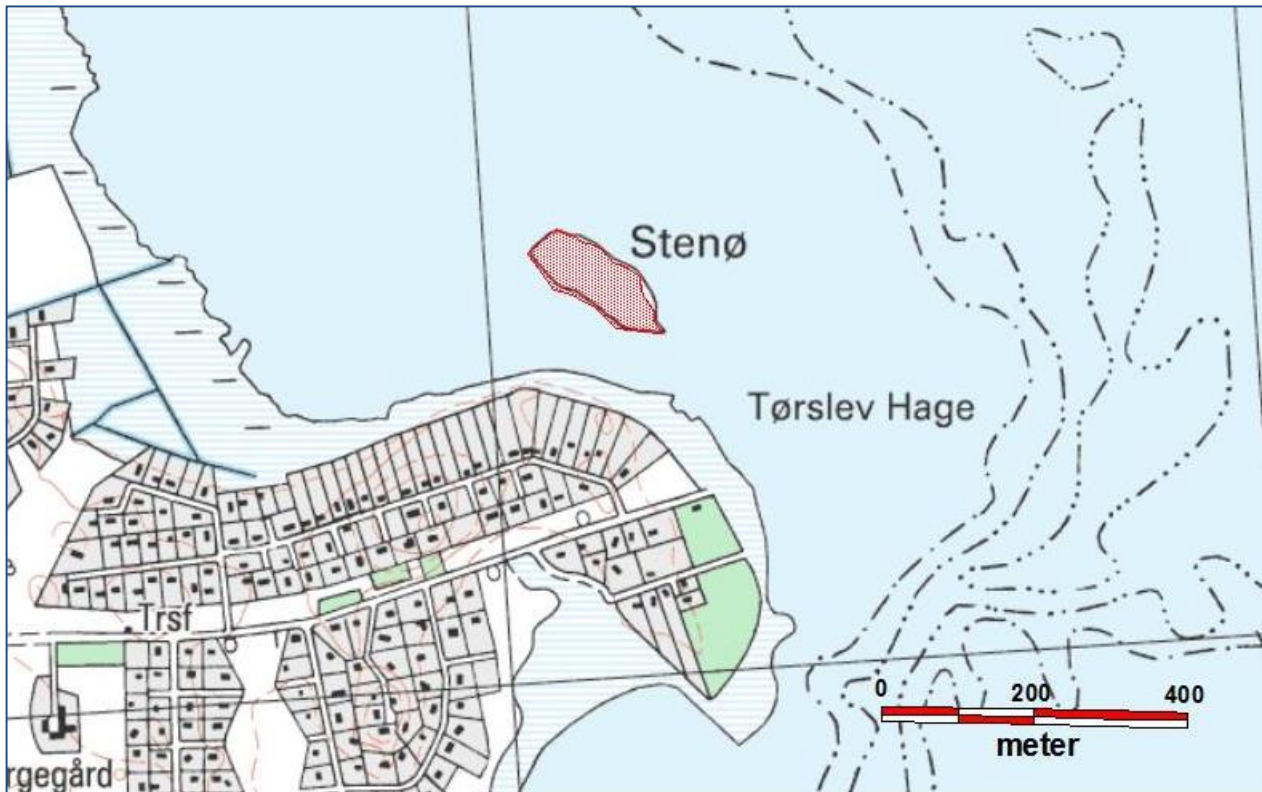
### Andre fugleagttagelser 2016

Aktuel værdi:	Ringe
Bestandsudvikling:	Konstant
Årsager til udvikling:	Bebyggelse og beplantning
Potentiale:	Dårlig

### Andre iagttagelser

## Lokalitetsskema: Fælleskommunalt overvågningsprojekt i Roskilde Fjord 2016

**Lokalitet:** Stenø S.  
**Kommune:** Frederikssund  
**Besøgsdatoer:** 02.06.2016  
**Observatører:** Joakim Engel



### Beliggenhed

Lille ø nord for Tørslev Hage i Frederikssund Kommune

**Nuværende drift:** ingen

**Hvis yderligere plejeindsats er nødvendig afkryds typerne og det samlede omfang af behovet  
(0: ingen; 1: mindre; 2: betydelig; 3: omfattende; ?: vides ikke)**

Afbrænding/tørveskrælning	0	Øge afgræsning	2	Bekæmpe invasive arter	0
Slåning/høslæt	0	Mindske afgræsning	0	Nedsætte eutrofiering	0
Rørskær	0	Hæve vandstand	0	Ophøre gødkning	0
Rydde vedplanter	0	Ophøre dræning	0	Ophøre tilskudsforring	0
Forstyrrelser fra færdsel	1	Løse hunde	0	Affald	0

### Andre forhold vedrørende drift, pleje eller problemer på lokaliteten

Som øen henligger nu er den uden særlig ornitologisk værdi. Hvis der etableres en samlet afgræsning af strandene omkring Tørslev Hage bør Søndre Stenø inddrages.

## Stenø S. 2016 (lok. nr. 20)

### Ynglende fugle:

Ingen

### Andre fugleiagttagelser 2016

Ratende skarver og ederfugle.

Aktuel værdi: Ringe

Bestandsudvikling: Konstant

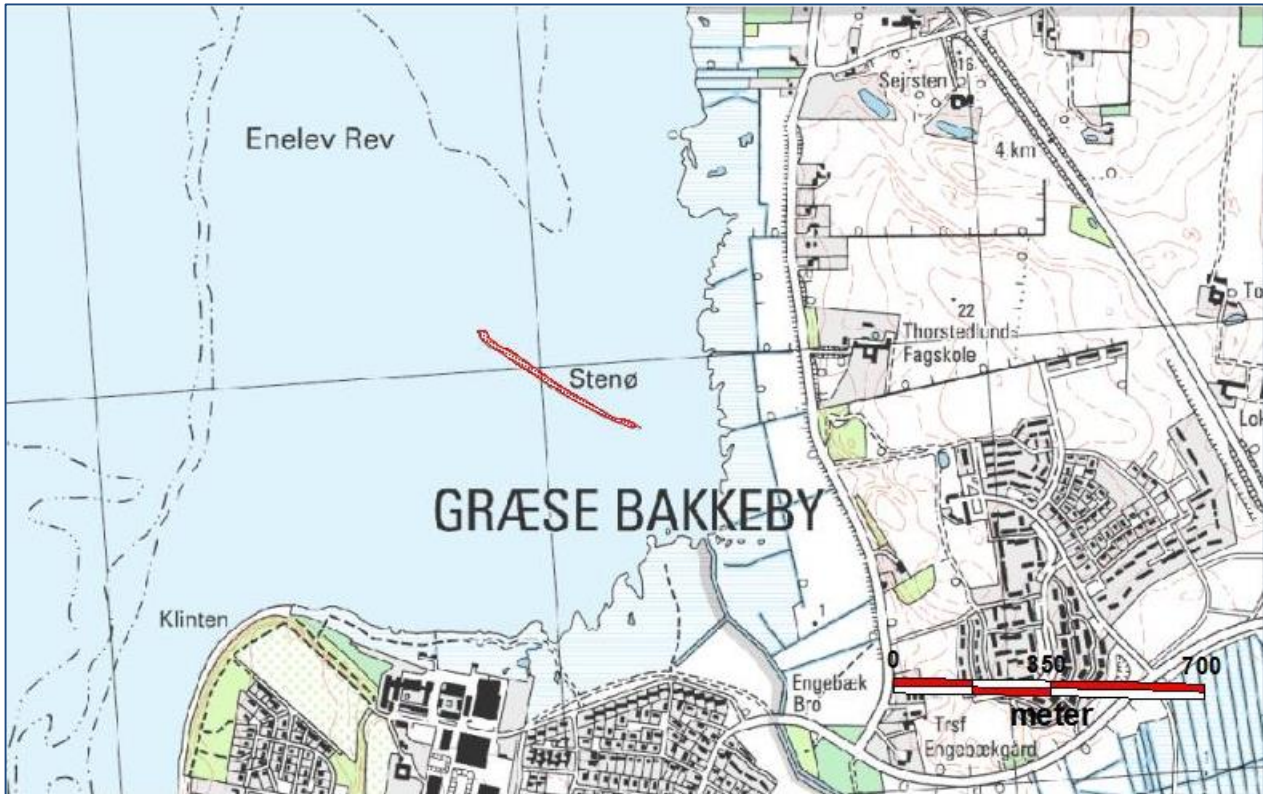
Årsager til udvikling: -

Potentiale: Ringe pga. landnær beliggenhed

### Andre iagttagelser

## Lokalitetsskema: Fælleskommunalt overvågningsprojekt i Roskilde Fjord 2016

Lokalitet: Stenø N.  
 Kommune: Frederikssund  
 Besøgsdatoer: 02.06.2016  
 Observatører: Joakim Engel



### Beliggenhed

Langstrakt ø ud for Græse Bakkeby i Frederikssund Kommune

Nuværende drift: ingen drift

**Hvis yderligere plejeindsats er nødvendig afkryds typerne og det samlede omfang af behovet  
 (0: ingen; 1: mindre; 2: betydelig; 3: omfattende; ?: vides ikke)**

Afbrænding/tørveskrælning	0	Øge afgræsning	0	Bekæmpe invasive arter	0
Slåning/høslæt	0	Mindske afgræsning	0	Nedsætte eutrofiering	0
Rørskær	0	Hæve vandstand	0	Ophøre gødskning	0
Rydde vedplanter	0	Ophøre dræning	0	Ophøre tilskuds fodring	0
Forstyrrelser fra færdsel	1	Løse hunde	0	Affald	0

**Andre forhold vedrørende drift, pleje eller problemer på lokaliteten**

Ingen

## Stenø N. 2016 (lok. nr. 21)

### Ynglende fugle:

Ingen – øen har været oversvømmet

### Andre fugleiagttagelser 2016

Både et par havørne og et par vandrefalke raster hyppigt på øen og jager omkring øen.

Aktuel værdi: Ringe

Bestandsudvikling: Konstant

Årsager til udvikling: -

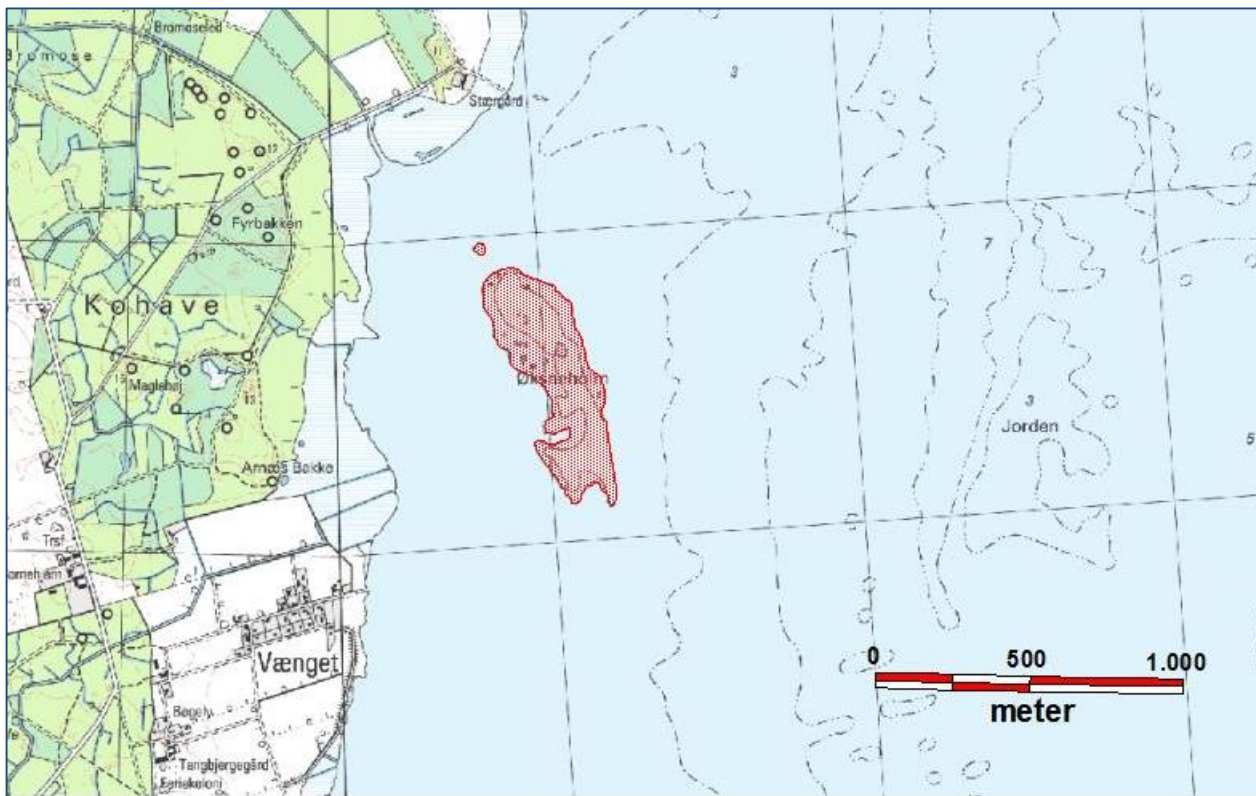
Potentiale: Ringe pga. landnær beliggenhed

### Andre iagttagelser

Ingen

## Lokalitetsskema: Fælleskommunalt overvågningsprojekt i Roskilde Fjord 2016

**Lokalitet:** Øksneholm  
**Kommune:** Frederikssund  
**Besøgsdatoer:** 02.06.2016  
**Observatører:** Joakim Engel



### Beliggenhed

I den nordlige del af Roskilde Fjord i Frederikssund Kommune

**Nuværende drift:** øen er blevet afgræsses af c. 25 kreaturer sent på sæsonen 2015 – til i november.

**Hvis yderligere plejeindsats er nødvendig afkryds typerne og det samlede omfang af behovet  
(0: ingen; 1: mindre; 2: betydelig; 3: omfattende; ?: vides ikke)**

Afbrænding/tørveskrælning	0	Øge afgræsning	0	Bekæmpe invasive arter	0
Slåning/høslæt	0	Mindske afgræsning	0	Nedsætte eutrofiering	0
Rørskær	0	Hæve vandstand	0	Ophøre gødskning	0
Rydde vedplanter	0	Ophøre dræning	0	Ophøre tilskudsforing	0
Forstyrrelser fra færdsel	1	Løse hunde	0	Affald	0

### Andre forhold vedrørende drift, pleje eller problemer på lokaliteten

Øen bør årligt tjekkes for tilstedeværelse af ræv, mink og rotter. Ræv er regelmæssigt registreret på øen (2006, 2007, 2009, 2011), men øen har været rævfri siden. Det anbefales, at der tages kontakt til Frederik den VII stiftelse med henblik på at der søges dispensation til bekæmpelse af ræv på Øksneholm så snart isen bryder om foråret. Frederikssund kommune bør i samarbejde med stiftelsen sørge for den praktiske bekæmpelse af ræv.

Der kunne ikke i 2016 findes rævegrav eller spor af prædatorer, og ederfuglene og deres reder var intakte. Der er derfor næppe et rovdyr til stede på øen. Der blev iagttaget en mulig forekomst af rotter, idet større strækninger af den østlige kyst var visse steder helt gennemhullet af gravegange (fotodokumentation foreligger). Der blev ikke observeret levende eller døde dyr, og observatøren kan ikke helt udelukke mosegris. Problemet bør dog undersøges yderligere og de nødvendige foranstaltninger iværksættes hvis der viser sig at være rotter på øen.

I 2016 yngede desuden rovterne på øen.



## Øksneholm 2016 (lok. nr. 22)

### Ynglende fugle:

Knopsvane 16 par  
Gravand 1 par m. unger – 24 fugle  
Ederfugl 200 par  
Toppet skallesluger 12 fugle  
Strandskade 18 par  
Vibe 3 par  
Rødben 5 par  
Klyde 12 par  
Stormmåge 230 par  
Sølvmåge 450-500 par.  
Svartbag 8 par  
Sildemåge 3 par  
Hættemåge 250-300 par (på den lille nordlige holm)  
Fjordterne 6 par.  
Havterne 10 par  
Rovterne 1 ynglepar med meget aggressiv skræmmeadfærd  
.

### **Andre fugleiagttagelser 2016**

Overflyvende havørn i 2016.

Der raster jævnligt både havørn (2 adulte) og vandrefalk på øen.

Aktuel værdi: Høj pga. forekomsten af klyde, havterne, fjordterne og sorthovedet måge (dog ikke 2015)

Bestandsudvikling: Aftagende især pga. tilbagegangen i hættemågernes antal. Fjordternekolonien var forsvundet i 2008 og 2009 pga. ræv, men vendte tilbage i 2010, men i stadig mindre antal. Det samme gælder klyderne og havterne.

Årsager til udvikling: Årsagerne til de tidvise tilbagegange skyldes forekomsten af ræv, men det kan heller ikke udelukkes, at den tidvise tilstedeværelse af havørn har en vis indflydelse

Potentiale: Stort

### **Andre iagttagelser**

Rovternen ynglede i 2016. Arten er ikke registreret ynglende i Roskilde Fjord siden 2010, hvor den også ynglede på Øksneholm.

Der bør opsættes flere skilte med adgangsforbud i yngletiden.



Gravegange på Øksneholm i 2016 (foto JE).

## Lokalitetsskema: Fælleskommunalt overvågningsprojekt i Roskilde Fjord 2016

**Lokalitet:** Ammesholm  
**Kommune:** Frederikssund  
**Besøgsdatoer:** 02.06.2016  
**Observatører:** Joakim Engel



### Beliggenhed

Langstrakt ø mellem Frederikssund og Neder Dråby i Frederikssund Kommune

Nuværende drift: ingen

**Hvis yderligere plejeindsats er nødvendig afkryds typerne og det samlede omfang af behovet  
(0: ingen; 1: mindre; 2: betydelig; 3: omfattende; ?: vides ikke)**

Afbrænding/tørveskrælning	0	Øge afgræsning	0	Bekæmpe invasive arter	0
Slåning/høslæt	0	Mindske afgræsning	0	Nedsætte eutrofiering	0
Rørskær	0	Hæve vandstand	0	Ophøre gødskning	0
Rydde vedplanter	0	Ophøre dræning	0	Ophøre tilskuds fodring	0
Forstyrrelser fra færdsel	2	Løse hunde	0	Affald	0

### Andre forhold vedrørende drift, pleje eller problemer på lokaliteten

Øen er ofte overskyttet ved selv middelstort højvande og også i fuglenes yngletid og er nu fuldstændig vegetationsløs og derved ikke længere egnet som yngleplads for fugle.

## **Ammesholm 2016 (lok. nr. 23)**

### **Ynglende fugle:**

Ingen

### **Andre fugleiagttagelser 2016**

10 rastende skarver og 25 rastende ederfugle i 2016.

Ammesholm er en vigtig rasteplass for andefugle. Desuden raster det samme havørnepar, som besøger Øksneholm og Stenø, jævnligt på Ammesholm.

Aktuel værdi: Ringe

Bestandsudvikling: Tilbagegang

Årsager til udvikling: Manglende vegetation pga. øget højvande

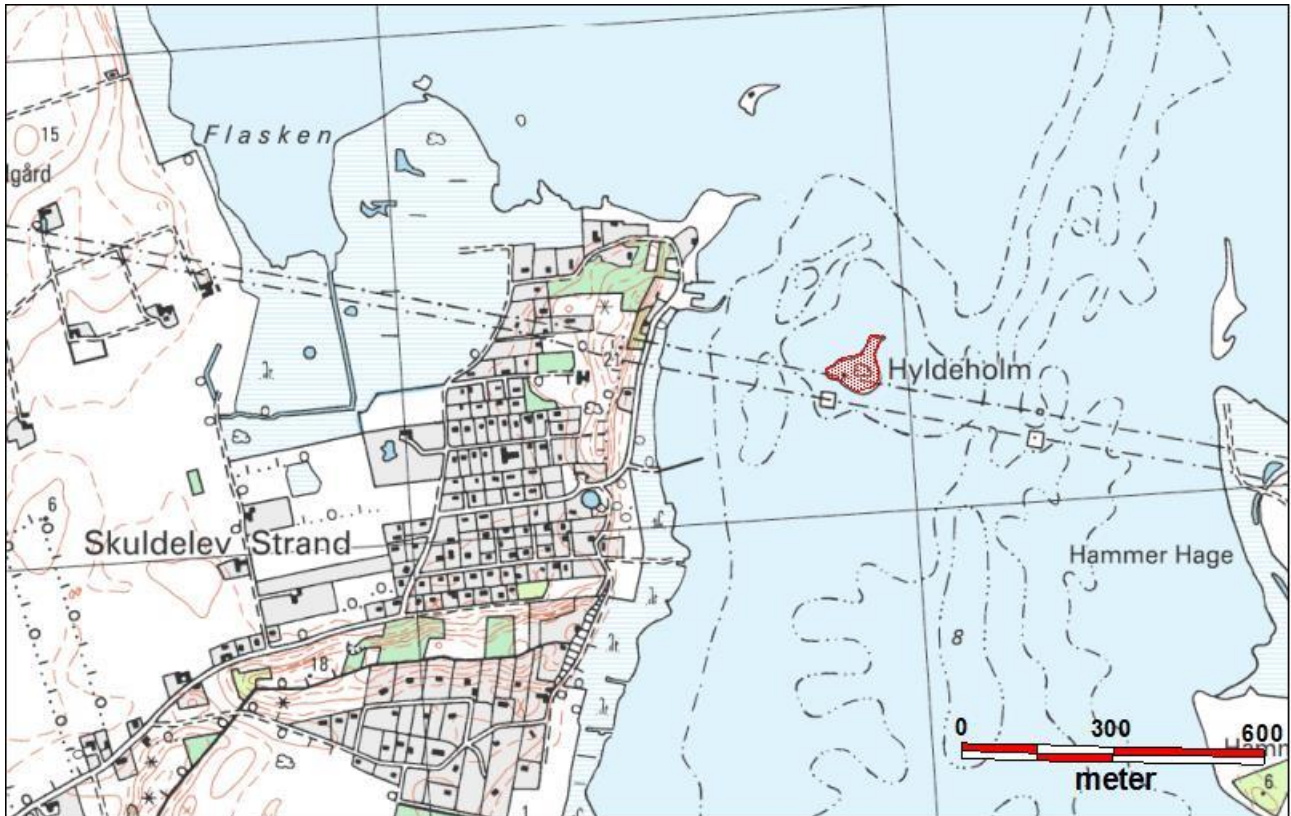
Potentiale: Intet

### **Andre iagttagelser**

Ingen

## Lokalitetsskema: Fælleskommunalt overvågningsprojekt i Roskilde Fjord 2016

**Lokalitet:** Hyldeholm ved Skuldelev.  
**Kommune:** Frederikssund  
**Besøgsdatoer:** 02.06.2016  
**Observatører:** Joakim Engel



### Beliggenhed

Lille holm ud for Skuldelev Strand i Frederikssund Kommune.

**Nuværende drift:** på øen er placeret 3-4 hytter/sommerhuse. Desuden er øen beplantet med mange indslæbte buske, træer og urter. Eneste områder på øen af interesse for vandfugle er en smal bræmme mod vest og fundamentsøerne for højspændingsmasterne. Der har tidligere været en stor bestand af toppet skallesluger, som rugede i den tætte buskvegetation af bukketorn, men der har i mange år været en mere eller mindre fast bestand af rotter på øen, hvilket efterhånden har fået skalleslugerne til at fortrække. Øen har været næsten oversvømmet under decemberstormen 2013. Øen var dog formentlig rottefri i både 2015 og 2016, og skalleslugerne er nu igen begyndt at gå på land og søge efter redemuligheder.

### Hvis yderligere plejeindsats er nødvendig afkryds typerne og det samlede omfang af behovet (0: ingen; 1: mindre; 2: betydelig; 3: omfattende; ?: vides ikke)

Afbrænding/tørveskrælning	0	Øge afgræsning	0	Bekæmpe invasive arter	3
Slåning/høslæt	0	Mindske afgræsning	0	Nedsætte eutrofiering	0
Rørskær	0	Hæve vandstand	0	Ophøre gødskning	0
Rydde vedplanter	?	Ophøre dræning	0	Ophøre tilskuds fodring	0
Forstyrrelser fra færdsel	3	Løse hunde	2	Affald	0

### Andre forhold vedrørende drift, pleje eller problemer på lokaliteten

Se ovenfor under nuværende drift. Øens mangeårige funktion som naturistfristed er ikke foreneligt med et større antal vandfugle.

## Hyldeholm ved Skuldelev 2016 (lok. nr. 24)

### Ynglende fugle:

Gråand 2 par  
Gravand 6 fugle  
Ederfugl 3 par  
Toppet skallesluger 33 fugle  
Svartbag 2 par (på østlige og sydlige højspændingsfundament)  
Sølvmåge 12 par  
Stormmåge 35 par (på østlige og sydlige højspændingsfundament)

### **Andre fugleagttagelser 2016**

Ingen

Aktuel værdi: Ringe

Bestandsudvikling: Langsigtet tilbagegang for toppet skallesluger

Årsager til udvikling: Prædation fra rotter

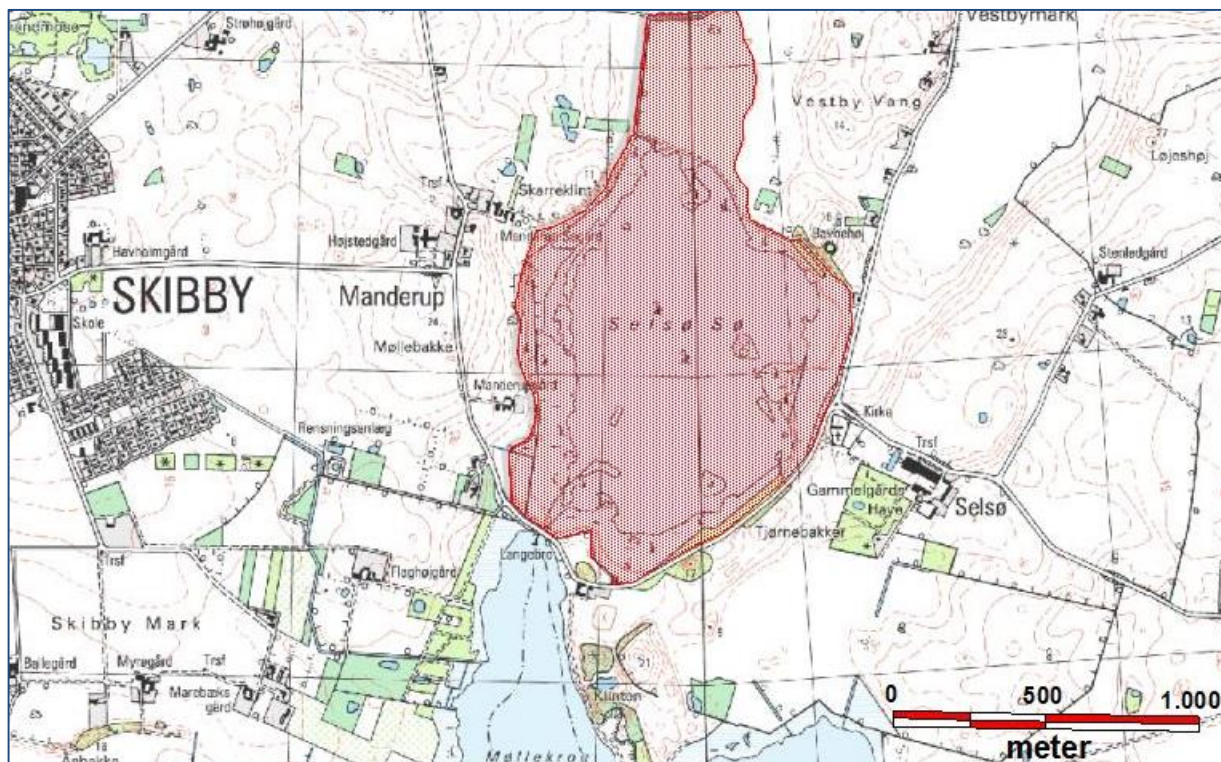
Potentiale: Skalleslugerne kan komme igen og blive der, hvis øen holdes rottefri

### **Andre iagttagelser**

Ingen

## Lokalitetsskema: Fælleskommunalt overvågningsprojekt i Roskilde Fjord 2015

**Lokalitet:** Selsø Sø  
**Kommune:** Frederikssund  
**Besøgsdatoer:**  
**Observatører:** Erik Mandrup Jacobsen



### Beliggenhed

Afsnøring af Roskilde Fjord beliggende umiddelbart øst for Skibby i Frederikssund Kommune. Området nord for den gamle Selsø Sø blev naturgenoprettet i 1996-1997. Området omfatter samlet 126 hektar rørskov, fersk eng og lavvandet sø

### Nuværende drift

Kreaturafgræsning, færdelsesregulering, rørhøst, sikring af øer og holme. Løjlighedsvis rydning af krat på den sydlige søbred, dog næppe i større omfang siden 2001. Omfattende og meget gavnlige rydning af pil mod NØ gennemført af Frederikssund Kommune ca. 2008 og ved Ventevej 2012-2013. Ret få græssende dyr på optællingstidspunkter i juni 2015, kun 13 køer på engen ved kirken. Begyndende tilgroning ved Ventevej og mod vest. Begyndende opvækst af pil ved Ventevej, el og ask mod vest. Dog stadig mange orkideer og eng-troldurt.

**Hvis yderligere plejeindsats er nødvendig afkryds typerne og det samlede omfang af behovet  
(0: ingen; 1: mindre; 2: betydelig; 3: omfattende; ?: vides ikke)**

Afbrænding/tørveskrælning	0	Øge afgræsning	1	Bekæmpe invasive arter	1
Slåning/høslæt	1	Mindske afgræsning	0	Nedsætte eutrofiering	2
Rørskær	1	Hæve vandstand	1	Ophøre gødskning	?
Rydde vedplanter	1	Ophøre dræning	1	Ophøre tilskudsfordring	?
Forstyrrelser fra færdsel	1	Løse hunde	0	Affald	0

#### Lok. 26:

#### Andre forhold vedrørende drift, pleje eller problemer på lokaliteten

- Det anbefales, at fortsætte den nuværende strategi med at pleje engene ved Ventevej, den vestlige søbred og ved Selsø Kirke gives højere prioritet. Lidt pilekrat langs den sydlige søbred fungerer desuden som levested for nattergal og andre krat- og sumpfugle, der ikke findes andre steder ved søen.
- Såvel den vestlige søbred som engene ved Selsø Sø Kirke fremstod i 2016 attraktive for engfugle, og den eksisterende græsning synes at virke efter hensigten. Formentlig fungerer græsningen som et "samarbejde" mellem de udsatte kreaturer og de mange grågæs, der anvender området til fouragering og hvil. På steder, hvor hegnet er lagt ned eller væltet, ses det nogle år, at kreaturerne får mulighed for at græsse længere ud i rørsumpen til gavn for engenes flora og fauna. På besøgstidspunktet i slutningen af maj 2016 var engene ved Ventevej dækket af høje urter. Det er vigtigt, at engene fortsat afsat afgræsses, da tilgroning med tiden vil ændre engens fugleliv og true de orkideer, der nu har indfundet sig.
- En tidligere meget stor bestand af eng-troldurt på de vestlige enge var i 2011 af ukendte årsager næsten helt forsvundet. I både 2012 og især i 2013 sås dog atter en del individer, og i 2014-2016 synes bestanden nu at være tilbage til det "normale".
- Mink vil muligvis i de kommende år sprede sig i Hornsherred. Trafikdræbte mink er fundet ved Slusen, og det kan ikke udelukkes, at mink har fundet vej til Vildtreservatet, men den endnu sunde hættemågekoloni mod syd tyder ikke på, at mink har spredt sig til denne koloni. Den tilsyneladende ringe ynglesucces hos især toppet lappedykker og blishøne kunne godt skyldes tilstedeværelse af mink, måske kombineret med en ringe vandkvalitet. For at undersøge forekomsten af mink i området og for at sikre en bekæmpelse i tide kan vinter og forår foreslås det at opsætte minkfælder – gerne "sladretypen" (SMS) som er udviklet af Naturstyrelsen. Der findes såvel fælder, der slår dyrene ihjel, og fælder, hvori de fanges levende for derefter at blive skudt af en jæger. Fælderne, hvor minkene fanges levende, skal tilses hver morgen og aften, undtagen de såkaldte SMS-fælder, der kun skal tilses, når der er afsendt en SMS om, at der er fangst. Fælder, der slår minkene ihjel, skal placeres på flåder mindst 2-5 meter fra land, så de ikke slår ildere eller andre danske rovdyr ihjel. Minkens eventuelle tilstedeværelse kan opdages ved, at minken observeres visuelt eller ved, at der er afsat fodspor i sne eller mudder eller ses ekskrementer.

## Selsø Sø 2015 (lok. 26)

### Ynglende fugle (mulige + sandsynlige + sikre ynglepar):

	2007	2008	2009	2010	2011	2012	2013	2014	2015	2016
Lille lappedykker	2	0	1	0	0	1	0	0	1	1
Toppet Lappedykker	15	8	10	11	8	9	6	6	10	15
Gråstrubet lappedykker	0	0	3	4	3	3	3	5	5	5
Sorthalset lappedykker	0	0	0	0	0	0	0	0	1	4
Skarv	177	145	121	220	188	305	269	276	310	182
Knopsvane	14	10	15	15	10	10	13	13	10	14
Grågås	55	28	55	51	47	57	42	40	22	52
Gravand	1	4	2	1	1	1	1	5	4	3
Knarand	20	9	3	4	10	9	4	6	8	6
Gråand	20	15	8	10	10	15	15	15	15	18
Atlingand	2	1	4	1	5	3	1	3	2	2
Skeand	15	5	7	8	10	10	4	6	5	6
Taffeland	?	0	4	2	5	5	2	4	3	3
Troldand	?	0	10	7	5	5	13	3	3	13
Rørhøg	1	1	1	1	1	1	1	1	1	1
Vandrikse	0	0	0	1	0	0	0	0	1	1
Gr. benet rørhøne	?	1	0	2	0	0	0	1	2	2
Blishøne	40	30	15	15	15	20	15	20	20	20
Strandskade	1	2	2	2	2	2	1	2	2	3
Klyde	85	56	31	0	0	7	21	20	12	21
Lille præstekrave	0	0	0	0	0	0	0	0	0	1
St. præstekrave	1	0	2	0	0	2	2	3	1	2
Vibe	4	7	8	4	3	11	8	6	8	9
Dobbeltbekkasin	0	0	0	2	2	1	0	0	1	0
Rødben	2	1	6	3	3	2	2	4	4	5
Sorthovedet måge	0	0	0	0	0	0	0	0	1	1
Hættemåge	1400	1300	1000	800	1200	950	925	725	600	700
Stormmåge	5	5	2	4	1	2	2	2	1	7
Sølvmåge	0	0	0	0	0	0	0	0	1	0
Svartbag	0	0	0	0	0	0	0	0	0	1
Fjordterne	8	4	15	0	5	24	14	25	11	11
Engpiber	1	0	0	1	1	0	0	0	0	1
Gul vipstjert	1	1	3	3	2	1	1	2	3	3
Nattergal	0	3	1	1	2	2	2	2	3	2
Bynkefugl	0	0	0	1	0	0	0	0	0	0
Græshoppesanger	0	0	0	0	1	0	0	0	0	2
Sivsanger	3	6	2	4	9	9	8	13	14	14
Kærsanger	3	3	1	2	5	1	4	3	3	3
Rørsanger					10	5	2	5	5	8
Skægmejse	0	0	0	0	0	0	1	1	1	0
Rørspurv				5	10	5	3	5	8	7



### Andre fugleagttagelser 2016 (Selsø Sø)

Maks-tal i 2016 for de i alt 129 arter, der blev registreret ved Selsø Sø i 2016, dvs. det højeste antal fugle set på en dag i 2016. For observationernes fordeling på dage, fuglenes adfærd m.m. henvises til [www.dofbasen.dk](http://www.dofbasen.dk).

Art	Antal	Art	Antal	Art	Antal
Lille Lappedykker	1	Fasan	7	Gul Vipstjert	19
Toppet Lappedykker	59	Vandrikse	1	Hvid Vipstjert	24
Gråstrubet Lappedykker	19	Grønbenet Rørhøne	6	Gærdesmutte	1
Sorthalset Lappedykker	8	Blishøne	1160	Jernspurv	4
Skarv	364	Trane	1	Rødhals	2
Sølvhejre	2	Strandskade	30	Nattergal	4
Fiskehejre	12	Klyde	74	Rødstjert	8
Knopsvane	150	Lille Præstekrave	3	Stenpikker	1
Pibesvane	12	Stor Præstekrave	7	Solsort	2
Sangsvane	158	Strandhjejle	4	Sjagger	50
Blisgås	315	Vibe	126	Sangdrossel	4
Grågås	1880	Islandsk Ryle	1	Græshoppesanger	2
Canadagås	3	Temmincksryle	12	Sivsanger	14
Bramgås	1300	Brushane	4	Kærsanger	3
Gravand	37	Småspove	2	Rørsanger	8
Moskusand	3	Storspove	9	Gulbug	1
Pibeand	100	Sortklire	3	Gærdesanger	8
Knarand	186	Rødben	11	Tornsanger	19
Krikand	129	Hvidklire	4	Havesanger	1
Gråand	400	Svaleklire	3	Munk	9
Spidsand	8	Tinksmed	8	Gransanger	10
Atlingand	2	Mudderklire	14	Løvsanger	10
Skeand	85	Sorthovedet Måge	1	Fuglekonge	3
Taffeland	159	Dværgmåge	6	Sumpmejse	1
Troldand	2480	Hættemåge	1400	Blåmejse	11
Bjergand	1	Stormmåge	55	Musvit	2
Hvinand	206	Sølvmåge	40	Husskade	2
Lille Skallesluger	11	Svartbag	5	Allike	4
Toppet Skallesluger	8	Fjordterne	22	Råge	50
Stor Skallesluger	51	Havterne	26	Gråkrage	42
Hvepsevåge	2	Sortterne	32	Ravn	5
Rød Glente	1	Huldue	1	Stær	450
Havørn	2	Ringdue	20	Skovspurv	25
Rørhøg	3	Tyrkerdue	3	Bogfinke	3
Blå Kærhøg	1	Gøg	6	Grønirisk	1
Duehøg	1	Mursejler	500	Stillits	16
Spurvehøg	1	Stor Flagspætte	3	Grønsisken	23
Musvåge	8	Hedelærke	1	Tornirisk	6
Fjeldvåge	1	Sanglærke	18	Dompap	1
Fiskeørn	1	Digesvale	2500	Gulspurv	12
Tårnfalk	1	Landsvale	150	Rørspurv	7
Vandrefalk	1	Bysvale	23	Bomlærke	1
Agerhøne	14	Engpiber	5		

Aktuel værdi:	Meget stor værdi for ynglende og rastende fugle. Flere af de arter, der indgår i udpegningsgrundlaget for Fuglebeskyttelsesområde 105 yngler ved Selsø Sø. Passende pleje af arealerne ved Selsø Sø er derfor af afgørende betydning for at opfylde intentionerne i Fuglebeskyttelsesdirektivet. I 2016 ynglede desuden de på landsplan fåtallige arter sorthalset lappedykker og sorthovedet måge
Bestandsudvikling:	Relativt stabile bestande. Hættemåge bestand dog meget tilbage 1980 til midten af 1990erne; Siden nogen fremgang, men de seneste ca. 7 år atter tilbagegang. Skarv, klyde og fjordterne er indvandret som nye ynglefugle siden slutningen af 1990erne, de to sidstnævnte arter som følge af etablering af ø i det genoprettede område ved Ventevej, og grågås er gået markant frem i overensstemmelse med udviklingen på landsplan. I 2016 tegn på ynglende sorthovedet måge, dog muligvis uden succes, da unger ikke blev set. Også ynglende sorthalset lappedykker.
Årsager til udvikling:	Tilgroning har forårsaget en vis tilbagegang for nogle engfuglearter. Naturgenopretning og pleje i regi af bl.a. det tidligere Frederiksborg Amt og de senere år også Frederikssund Kommune har til gengæld skabt nye levesteder for en række arter, bl.a. klyde og fjordterne.
Potentiale:	Engarealer kan blive endnu bedre, end tilfældet er i dag – hvis græsning øges og forbedres fremover jf. ovenstående. Især arealerne ved Ventevej rummer stadigt et potentiale.

#### **Andre iagttagelser**

Hare, rådyr, ræv.

## Lokalitetsskema: Fælleskommunalt overvågningsprojekt i Roskilde Fjord 2016

**Lokalitet:** Ringøen  
**Kommune:** Roskilde  
**Besøgsdatoer:** 30.05.2016  
**Observatører:** Joakim Engel



### Beliggenhed

Ringøen er en lille ø i Kattinge Vig i Roskilde kommune. Øen er beliggende midt i vigen mellem Boserup Skov og Bognæs. Øen består af en 1-2 meter høj og 10-50 meter bred, cirkelformet vold, som omslutter en mindre sø. Øen er på ca. 2,3 hektar, hvoraf søen udgør 1,3 ha. Kystlængden er på ca. 700 meter. Nordspidsen ender i et lille rev, mens der i øvrigt er ret dybt rundt om øen.

**Nuværende drift:** ingen

**Hvis yderligere plejeindsats er nødvendig afkryds typerne og det samlede omfang af behovet  
(0: ingen; 1: mindre; 2: betydelig; 3: omfattende; ?: vides ikke)**

Afbrænding/tørveskrælning	0	Øge afgræsning	0	Bekæmpe invasive arter	2
Slåning/høslæt	0	Mindske afgræsning	0	Nedsætte eutrofiering	0
Rørskær	0	Hæve vandstand	0	Ophøre gødskning	0
Rydde vedplanter	0	Ophøre dræning	0	Ophøre tilskuds fodring	0
Forstyrrelser fra færdsel	1	Løse hunde	0	Affald	0

## Andre forhold vedrørende drift, pleje eller problemer på lokaliteten

Indvandring af rotter er alle år en potentiel trussel. Øen bør i januar-februar – eller så snart isen i fjorden er forsvundet – tjekkes for forekomst af rotter. Ved en eventuel forekomst bør bekæmpelse iværksættes så hurtigt som muligt og inden ynglefuglene ankommer i april.

Der blev i 2016 iagttaget en mulig forekomst af rotter (fotodokumentation foreligger). Der blev ikke observeret levende eller døde dyr og observatøren kan ikke helt udelukke mosegris. Det bør dog undersøges yderligere og foranstaltninger iværksættes hvis der viser sig at være rotter på øen.

## Ringøen 2016 (lok. nr. 2)

### Ynglende fugle:

Knopsvane 15 par  
Gråand 3 par  
Troldand 14 fugle  
Ederfugl 18 par  
Blishøne 1 par  
Strandskade 2 par  
Sølvmåge 43 par  
Hættemåge 1 par  
Stormmåge 1 par

### Andre fugleiagttagelser 2016

20 rastende skarver på nordspidsen

Aktuel værdi: Medium

Bestandsudvikling: Langsigtet tilbagegang for hættemåger og fjordterne

Årsager til udvikling: ?

Potentiale: Høj. Tidligere tusindtallige kolonier af hættemåger burde kunne etableres igen. Det samme gælder en tidligere pæn koloni af fjordterne.

### Andre iagttagelser

Der bør opsættes skilte med adgangsforbud i yngletiden.



Gravegange på Ringøen 2016 (foto JE).

## Lokalitetsskema: Fælleskommunalt overvågningsprojekt i Roskilde Fjord 2016

**Lokalitet:** Elleøre  
**Kommune:** Roskilde  
**Besøgsdatoer:** 30.05.2016  
**Observatører:** Joakim Engel



### Beliggenhed:

Elleøre ligger centralt i Roskilde Fjord, øst for Bognæs og nordvest for Veddelev i Roskilde kommune. Den samlede kystlængde er ca. 880 meter, og øens samlede areal er ca. 1,5 hektar, hvoraf langt den overvejende del består af strandeng samt, mod øst, et langstrakt vegetations-løst stenrev. Den vestlige del af øen består af en næsten cirkelformet, 2-3 meter høj strandvold, der omslutter en lavning, som kun ligger lidt over vandoverfladen.

### Nuværende drift:

**Hvis yderligere plejeindsats er nødvendig afkryds typerne og det samlede omfang af behovet  
(0: ingen; 1: mindre; 2: betydelig; 3: omfattende; ?: vides ikke)**

Afbrænding/tørveskrælning	0	Øge afgræsning	0	Bekæmpe invasive arter	2
Slåning/høslæt	0	Mindske afgræsning	0	Nedsætte eutrofiering	0
Rørskær	0	Hæve vandstand	0	Ophøre gødsning	0
Rydde vedplanter	0	Ophøre dræning	0	Ophøre tilskuds fodring	0
Forstyrrelser fra færdsel	2	Løse hunde	0	Affald	0

### Andre forhold vedrørende drift, pleje eller problemer på lokaliteten

Øen er rottefri i 2015, men indvandring af rotter er en potentiel trussel. Øen bør i januar-februar – eller så snart isen i fjorden er forsvundet – tjekkes for forekomst af rotter. Ved en eventuel forekomst bør bekæmpelse iværksættes så hurtigt som muligt og inden ynglefluglene ankommer i april.

Der er hyppige forstyrrelser fra windsurfere, der går i land på øen.

## Elleore 2016 (lok. nr. 4)

### Ynglende fugle:

Knopsvane 8 par (10 par forsvundet siden 2015). Halsmærket individ 80EA på rede.

Grågås 2 par

Gråand 4 par

Gravand 2 fugle

Ederfugl 10 reder – 35 ♀♀ ud for øen (vurderet 35 par).

Toppet skallesluger 10 fugle

Strandskade 1 par

Svartbag 1 par

Sølvmåge 240 par

Havterne 4 par

### Andre fugleagttagelser 2016

Aktuel værdi:	Høj
Bestandsudvikling:	Stabil
Årsager til udvikling:	-
Potentiale:	Stort

### Andre iagttagelser

En lille, men stabil forekomst af bulmeurt

Der bør opsættes skilte med adgangsforbud i yngletiden.

Grundet massivt bukketorne krat på sydsiden er rede- og ungeregistrering vanskelig på øen

## Lokalitetsskema: Fælleskommunalt overvågningsprojekt i Roskilde Fjord 2016

**Lokalitet:** Yderste holm  
**Kommune:** Roskilde  
**Besøgsdatoer:** 02.06.2016  
**Observatører:** Joakim Engel



### Beliggenhed

Yderste Holm er en mindre holm beliggende i Jyllinge Holme vest for Jyllinge By i det sydlige fjordløb af Roskilde Fjord. Jyllinge Holme danner en kæde af små øer, der strækker sig fra Lilleø ud for Jyllinge fiskerleje mod vest over Langholm J, Tobaksholm, Flængholm og, længst mod vest, Yderste Holm. Holmen er på ca. 0,8 hektar og har en kystlængde på ca. 480 meter. Vestsiden af holmen er en høj vold, hvor der bagved mod øst er et lavtliggende strandengsområde. Mod nord består kysten af en mindre bugt med en stenet forstrand.

### Nuværende drift:

Ingen

**Hvis yderligere plejeindsats er nødvendig afkryds typerne og det samlede omfang af behovet  
(0: ingen; 1: mindre; 2: betydelig; 3: omfattende; ?: vides ikke)**

Afbrænding/tørveskrælning	0	Øge afgræsning	0	Bekæmpe invasive arter	2
Slåning/høslæt	0	Mindske afgræsning	0	Nedsætte eutrofiering	0
Rørskær	0	Hæve vandstand	0	Ophøre gødskning	0
Rydde vedplanter	0	Ophøre dræning	0	Ophøre tilskuds fodring	0
Forstyrrelser fra færdsel	1	Løse hunde	0	Affald	0

### Andre forhold vedrørende drift, pleje eller problemer på lokaliteten

Der har tidligere været forekomst af rotter på øen. Den er imidlertid rottefri i 2015 og 2016, men indvandring af rotter er en potentiel trussel. Øen bryr i januar-februar, eller så snart isen i fjorden er forsvundet, tjekkes for forekomst af rotter. Ved en eventuel forekomst bør bekæmpelse iværksættes så hurtigt som muligt og inden ynglefluglene ankommer i april.

# Yderste Holm 2016 (lok. nr. 11)

## Ynglende fugle:

Knopsvane 12 par  
Ederfugl 17 par  
Strandskade 1 par  
Sildemåge 1 par  
Sølvmåge 60 par  
Svartbag 1 par

## Andre fugleiagttagelser 2016

1 rastende/kaldende storspove

Aktuel værdi: Medium

Bestandsudvikling: Langsigtet tilbagegang for hættemåge og fjordterne. Fremgang for ederfugl.

Årsager til udvikling: For fjordternernes vedkommende er erosion af strand-annelgræs bæltet af betydning

Potentiale: Høj

## Andre iagttagelser



## Lokalitetsskema: Fælleskommunalt overvågningsprojekt i Roskilde Fjord 2016

Lokalitet: Tobaksholm  
 Kommune: Roskilde  
 Besøgsdatoer: 02.06.2016  
 Observatører: Joakim Engel



### Beliggenhed

Tobaksholm er en mindre holm beliggende i Jyllinge Holme vest for Jyllinge By i det sydlige fjordløb af Roskilde Fjord. Jyllinge Holme danner en kæde af små øer, der strækker sig fra Lilleø ud for Jyllinge fiskerleje mod vdest over Langholm J, Tobaksholm, Flængholm og, længst mod vest, Yderste Holm. Tobaksholm er på ca. 0,6 ha og har en kystlængde på ca. 480 meter. Den sydøstlige side af holmen er en vold, hvor der bagved mod nordvest er et smalt, lavtliggende strandengsområde.

Nuværende drift: ingen

**Hvis yderligere plejeindsats er nødvendig afkryds typerne og det samlede omfang af behovet  
(0: ingen; 1: mindre; 2: betydelig; 3: omfattende; ?: vides ikke)**

Afbrænding/tørveskrælning	0	Øge afgræsning	0	Bekæmpe invasive arter	2
Slåning/høslæt	0	Mindske afgræsning	0	Nedsætte eutrofiering	0
Rørskær	0	Hæve vandstand	0	Ophøre gødskning	0
Rydde vedplanter	0	Ophøre dræning	0	Ophøre tilskuds fodring	0
Forstyrrelser fra færdsel	1	Løse hunde	0	Affald	0

### Andre forhold vedrørende drift, pleje eller problemer på lokaliteten

Der har tidligere været forekomst af rotter på øen. Den er imidlertid rottefri i 2015 og 2016, men indvandring af rotter er en potentiel trussel. Øen bør i januar-februar, eller så snart isen i fjorden er forsvundet, tjekkes for forekomst af rotter. Ved en eventuel forekomst bør bekæmpelse iværksættes så hurtigt som muligt og inden ynglefluglene ankommer i april.

## Tobaksholm 2016 (lok. nr. 12)

### Ynglende fugle:

Knopsvane 6 par – 90 rastende fugle ud for øen

Ederfugl 12 par – 140 ♀♀ rastende ud for øen (vurderet 12 par på baggrund af tidligere års antal)

Strandskade 2 par

Svartbag 2 par

Sølvmåge 50 par

### Andre fugleiagttagelser 2016

1 gul vipstjert

Aktuel værdi:	Medium
	Stabil
Bestandsudvikling:	
Årsager til udvikling:	-
Potentiale:	Høj

### Andre iagttagelser

## Lokalitetsskema: Fælleskommunalt overvågningsprojekt i Roskilde Fjord 2016

**Lokalitet:** Flængholm  
**Kommune:** Roskilde  
**Besøgsdatoer:** 02.06.2016  
**Observatører:** Joakim Engel



### Beliggenhed

Flængholm er en mindre holm beliggende i Jyllinge Holme vest for Jyllinge By i det sydlige fjordløb af Roskilde Fjord. Jyllinge Holme danner en kæde af små øer, der strækker sig fra Lilleø ud for Jyllinge fiskerleje mod vest over Langholm J, Tobaksholm, Flængholm og, længst mod vest, Yderste Holm. Holmen er på ca. 1,2 ha og med en kystlængde på ca. 1.200 meter. Holmen består af en 1-2 meter høj ringformet strandvold, som omslutter en mindre sø.

**Nuværende drift:** Ingen

**Hvis yderligere plejeindsats er nødvendig afkryds typerne og det samlede omfang af behovet  
(0: ingen; 1: mindre; 2: betydelig; 3: omfattende; ?: vides ikke)**

Afbrænding/tørveskrælning	0	Øge afgræsning	0	Bekæmpe invasive arter	2
Slåning/høslæt	0	Mindske afgræsning	0	Nedsætte eutrofiering	0
Rørskær	0	Hæve vandstand	0	Ophøre gødsning	0
Rydde vedplanter	0	Ophøre dræning	0	Ophøre tilskuds fodring	0
Forstyrrelser fra færdsel	1	Løse hunde	0	Affald	0

### Andre forhold vedrørende drift, pleje eller problemer på lokaliteten

Der har tidligere været forekomst af rotter på øen. Den er imidlertid rottefri i 2015 og 2016, men indvandring af rotter er en potentiel trussel. Øen bør i januar-februar – eller så snart isen i fjorden er forsvundet – tjekkes for forekomst af rotter. Ved en eventuel forekomst bør bekæmpelse iværksættes så hurtigt som muligt og inden ynglefuglene ankommer i april.

## Flængholm 2016 (lok. nr. 13)

### Ynglende fugle:

Knopsvane 16 par – Halsmærket individ 62EA på rede  
Ederfugl 27 reder – 125 rastende ud for øen (vurderet 27 par ud fra tidligere års antal)  
Strandskade 3 par  
Vibe 1 par  
Svartbag 3 par  
Sølvmåge 80 par

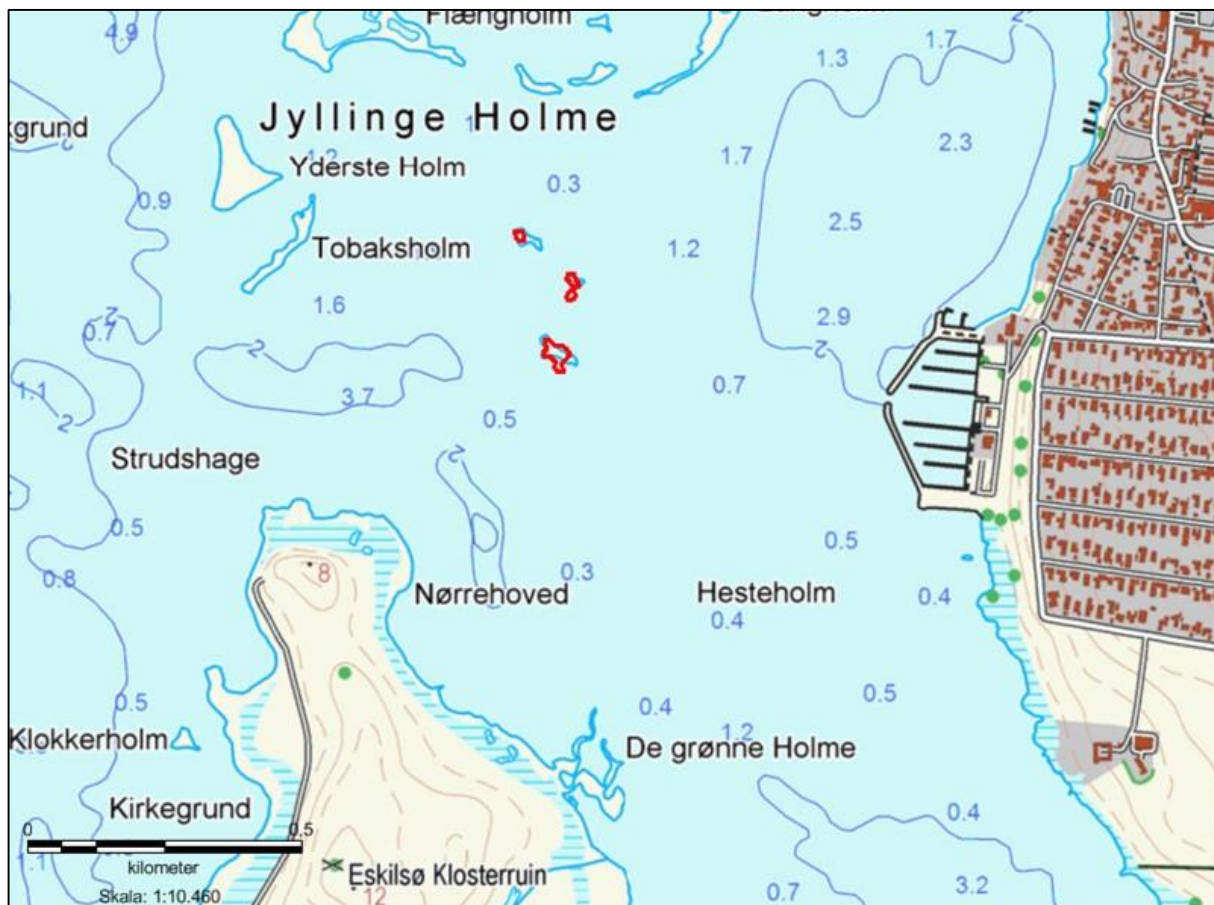
### Andre fugleagttagelser 2016

Aktuel værdi: Medium  
Bestandsudvikling: Langsiget stigning i ederfuglebestanden  
Årsager til udvikling: ?  
Potentiale: Høj

### Andre iagttagelser

## Lokalitetsskema: Fælleskommunalt overvågningsprojekt i Roskilde Fjord 2016

Lokalitet: Våddragerholmene  
 Kommune: Roskilde  
 Besøgsdatoer: 02.06.2016  
 Observatører: Joakim Engel



### Beliggenhed

Våddragerholmene består af tre mindre holme vest for Jyllinge Lystbådehavn, beliggende mellem Eskilsø og Jyllinge Holme i det sydlige fjordløb af Roskilde Fjord. Det samlede areal ca. 0,03 hektar, og kystlinjen omfatter ca. 55 meter. Der er tale om relativt flade holme, der på det højeste sted er knap 1 m over havet, omkranset af et stort areal med spredte sten. Øerne overskylles ved højvande.

Nuværende drift: Ingen

**Hvis yderligere plejeindsats er nødvendig afkryds typerne og det samlede omfang af behovet  
 (0: ingen; 1: mindre; 2: betydelig; 3: omfattende; ?: vides ikke)**

Afbrænding/tørveskrælning	0	Øge afgræsning	0	Bekæmpe invasive arter	0
Slåning/høslæt	0	Mindske afgræsning	0	Nedsætte eutrofiering	0
Rørskær	0	Hæve vandstand	0	Ophøre gødskning	0
Rydde vedplanter	0	Ophøre dræning	0	Ophøre tilskuds fodring	0
Forstyrrelser fra færdsel	1	Løse hunde	0	Affald	0

**Andre forhold vedrørende drift, pleje eller problemer på lokaliteten**

## Våddragerholmene 2016 (lok. nr. 14)

### Ynglende fugle:

Knopsvane 1 par  
Ederfugl 2 reder – 60 ♀♀ rastende ud for holmene (vurderet 2 par ud fra tidligere års antal)  
Svartbag 1 par  
Stormmåge 1 par  
Strandskade 1 par

### Andre fugleiagttagelser 2016

Aktuel værdi: Lav  
Bestandsudvikling: Tilbagegang  
Årsager til udvikling: Stigende vandstand og hyppigere overskylning ved højvande  
Potentiale: Ringe

### Andre iagttagelser

## Lokalitetsskema: Fælleskommunalt overvågningsprojekt i Roskilde Fjord 2016

Lokalitet: Lilleø  
 Kommune: Roskilde  
 Besøgsdatoer: 02.06.2016  
 Observatører: Joakim Engel



### Beliggenhed

Lilleø er den største holm i Jyllinge Holme beliggende vest for Jyllinge By i det sydlige fjordløb af Roskilde Fjord. Øen er på ca. 11 ha med en kystlængde på ca. 1.700 meter. Dens højeste punkt er på 8 meter. Mod vest er øen lang og flad, mens der mod øst rejser sig en langstrakt bakke. Neden for bakken findes en mindre dam. Øen afgræsses af får.

**Nuværende drift:** fåregræsning

**Hvis yderligere plejeindsats er nødvendig afkryds typerne og det samlede omfang af behovet  
(0: ingen; 1: mindre; 2: betydelig; 3: omfattende; ?: vides ikke)**

Afbrænding/tørveskrælning	0	Øge afgræsning	0	Bekæmpe invasive arter	2
Slåning/høslæt	0	Mindske afgræsning	0	Nedsætte eutrofiering	0
Rørskær	0	Hæve vandstand	0	Ophøre gødskning	0
Rydde vedplanter	0	Ophøre dræning	0	Ophøre tilskuds fodring	0
Forstyrrelser fra færdsel	1	Løse hunde	0	Affald	0

### Andre forhold vedrørende drift, pleje eller problemer på lokaliteten

Øen er rottefri i 2015 og 2016, men indvandring af rotter er en potentiel trussel. Øen bør i januar-februar – eller så snart isen i fjorden er forsvundet – tjekkes for forekomst af rotter. Ved en eventuel forekomst bør bekæmpelse iværksættes så hurtigt som muligt og inden ynglefluglene ankommer i april.

## Lilleø 2016 (lok. nr. 15)

### Ynglende fugle:

Knopsvane 4 par  
Gråand 3 par  
Gravand 4 fugle  
Ederfugl 13 reder  
Strandskade 11 par  
Vibe 2 par  
Svartbag 1 par  
Sølvmåge 150 par  
Stormmåge 56 par  
Havterne 19 par

### **Andre fugleiagttagelser 2016**

Klyder og hættemåger fraværende i 2016, til gengæld er der etableret en større havterneforekomst, og stormmågerne er gået markant frem.

Aktuel værdi:	Høj
Bestandsudvikling:	Tilbagegang for fjordterne og havterne, fremgang for ederfugl
Årsager til udvikling:	Havternernes reder muligvis bortskyllet ved højvande
Potentiale:	Høj

### **Andre iagttagelser**

Der bør opsættes skilte med adgangsforbud i yngletiden – specielt fordi øen har en så tæt beliggenhed på beboelse og bådtrafik.



## Lokalitetsskema: Fælleskommunalt overvågningsprojekt i Roskilde Fjord 2016

Lokalitet: Langholm J  
 Kommune: Roskilde  
 Besøgsdatoer: 02.06.2016  
 Observatører: Joakim Engel



### Beliggenhed

Langholmene er beliggende vest for Lilleø i det sydlige fjordløb af Roskilde Fjord i Roskilde kommune. Langholm er den største af holmene med et areal på ca. 0,6 hektar og en kystlængde på ca. 700 meter. Holmene er 1-2 meter høje

Nuværende drift: Ingen

**Hvis yderligere plejeindsats er nødvendig afkryds typerne og det samlede omfang af behovet  
(0: ingen; 1: mindre; 2: betydelig; 3: omfattende; ?: vides ikke)**

Afbrænding/tørveskræling	0	Øge afgræsning	0	Bekæmpe invasive arter	2
Slåning/høslæt	0	Mindske afgræsning	0	Nedsætte eutrofiering	0
Rørskær	0	Hæve vandstand	0	Ophøre gødskning	0
Rydde vedplanter	0	Ophøre dræning	0	Ophøre tilskuds fodring	0
Forstyrrelser fra færdsel	1	Løse hunde	0	Affald	0

### Andre forhold vedrørende drift, pleje eller problemer på lokaliteten

Øen er rottefri i 2015-2016, men indvandring af rotter er en potentiel trussel. Øen bør i januar-februar – eller så snart isen i fjorden er forsvundet – tjekkes for forekomst af rotter. Ved en eventuel forekomst bør bekæmpelse iværksættes så hurtigt som muligt og inden ynglefluglene ankommer i april. Der er de senere år sket en betydelig erosion af vegetationen, især på Langholms nordøst og nordspids.

## Langholm J. 2016 (lok. nr. 16)

### Ynglende fugle:

Knopsvane 6 par  
Grågås 1 par  
Ederfugl 15 reder – 51 ♀♀ rastende ud for holmene (vurderet 15 par ud fra tidligere års antal)  
Strandskade 3 par  
Svartbag 1 par  
Sølvmåge 80 pr  
Stormmåge 35 par  
Havterne 1 par

### Andre fugleiagttagelser 2016

Aktuel værdi: Medium  
Bestandsudvikling: Langsigtet tilbagegang for stormmåge, hættemåge og fjordterne- Fremgang for ederfugl.  
Årsager til udvikling: Til dels erosion af vegetationen  
Potentiale: Høj

### Andre iagttagelser

## Lokalitetsskema: Fælleskommunalt overvågningsprojekt i Roskilde Fjord 2016

**Lokalitet:** Svaleø  
**Kommune:** Roskilde  
**Besøgsdatoer:** 02.06.2016 & 06.06.2016  
**Observatører:** Joakim Engel



### Beliggenhed

Svaleø er en mindre ø på ca. 0,7 hektar med en kystlængde på ca. 350 meter beliggende i Bløden Vig syd for Risø i den østlige del af Roskilde Bredning. Øen er en lav holm omgivet af stenrev og en mudret-stenet strand.

**Nuværende drift:** Ingen

**Hvis yderligere plejeindsats er nødvendig afkryds typerne og det samlede omfang af behovet  
(0: ingen; 1: mindre; 2: betydelig; 3: omfattende; ?: vides ikke)**

Afbrænding/tørveskrælning	0	Øge afgræsning	0	Bekæmpe invasive arter	2
Slåning/høslæt	0	Mindske afgræsning	0	Nedsætte eutrofiering	0
Rørskær	0	Hæve vandstand	0	Ophøre gødskning	0
Rydde vedplanter	0	Ophøre dræning	0	Ophøre tilskuds fodring	0
Forstyrrelser fra færdsel	0	Løse hunde	0	Affald	0

### Andre forhold vedrørende drift, pleje eller problemer på lokaliteten

Øen er rottefri i 2015 og 2016, men indvandring af rotter er en potentiel trussel. Øen bør i januar-februar, eller så snart isen i fjorden er forsvundet, tjekkes for forekomst af rotter. Ved en eventuel forekomst bør bekæmpelse iværksættes så hurtigt som muligt og inden ynglefuglene ankommer i april. Ræve fra fastlandet kommer undertiden over på øen. Dette har været tilfældet i 2015, hvor rævespor sås på den vestlige side af øen.

## **Svaleø 2016 (lok. nr. 25)**

### **Ynglende fugle:**

Knopsvane 5 par  
Grågås 4 par m. unger – 250 fugle rastende ud for øen  
Trolldand 1 par  
Ederfugl 14 par  
Strandskade 2 par  
Klyde 10 par  
Svartbag 1 par  
Sølvmåge 10 par  
Stormmåge 15 par  
Hættemåge 5 par  
Fjordterne 17 par

### **Andre fugleagttagelser 2016**

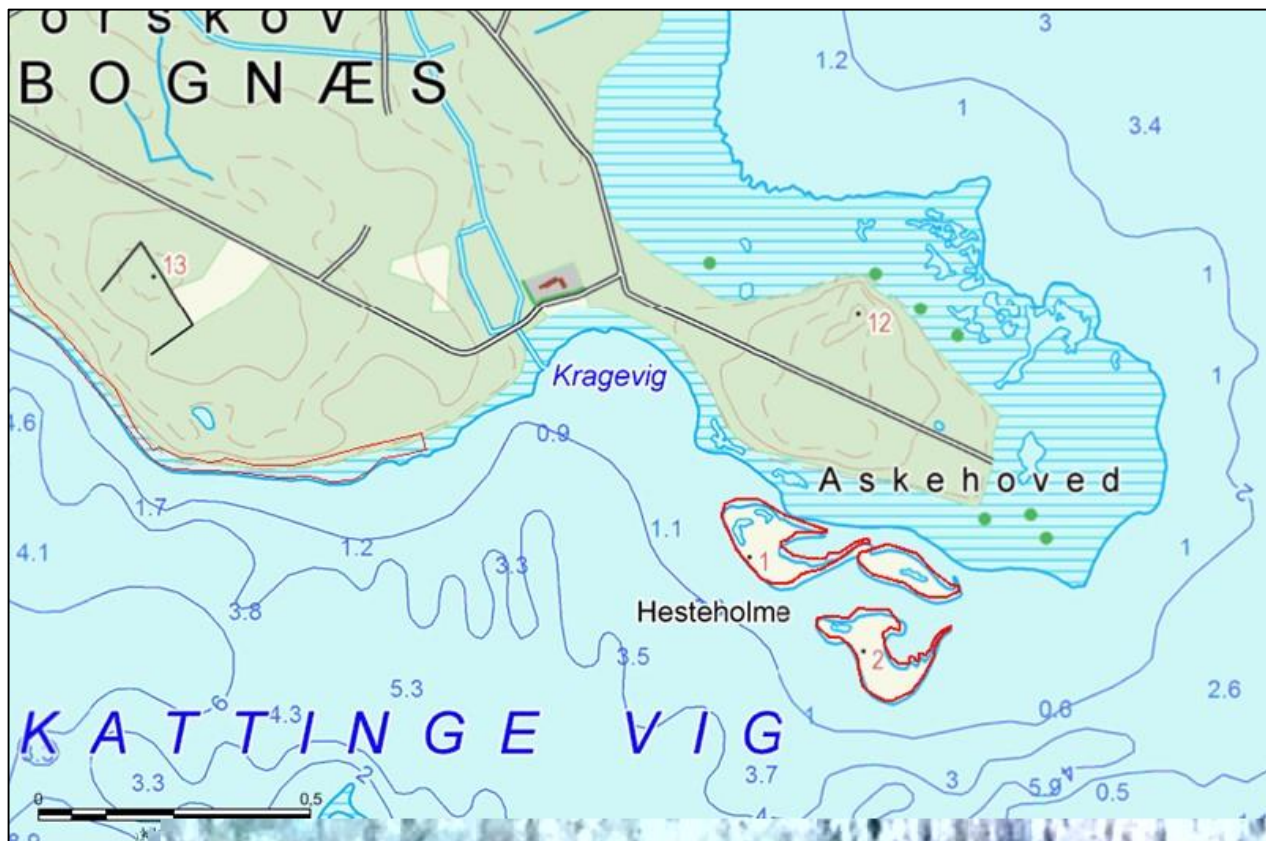
Aktuel værdi: Høj pga. klyde og fjordterne  
Bestandsudvikling: Tilbagegang for hættemåger, klyder og terner  
Årsager til udvikling: Ræv  
Potentiale: Højt

### **Andre iagttagelser**

Fjordterne har etableret en pænt stor koloni i 2016

## Lokalitetsskema: Fælleskommunalt overvågningsprojekt i Roskilde Fjord 2016

**Lokalitet:** Hesteholmene  
**Kommune:** Lejre  
**Besøgsdatoer:** 30.05.2016  
**Observatører:** Joakim Engel



### Beliggenhed

Hesteholme er en gruppe på tre holme på i alt ca. 3,4 ha med en kystlinje på ca. 180 m. Holmene ligger syd for Bognæs i Kattinge Vigs munding. De tre holme er kun adskilt fra Askehoved på Bognæs af et smalt, lavvandet område, hvilket gør at kreaturer og ræve jævnligt vandrer over på holmene. Vegetationen er domineret af strand-annelgræs og på de højere beliggende områder af harril-enge. Holmene ligger lige ud for skarv- og fiskehejre-kolonien på Bognæs.

**Nuværende drift:** kreaturafgræsning

**Hvis yderligere plejeindsats er nødvendig afkryds typerne og det samlede omfang af behovet  
(0: ingen; 1: mindre; 2: betydelig; 3: omfattende; ?: vides ikke)**

Afbrænding/tørveskrælning	0	Øge afgræsning	0	Bekæmpe invasive arter	0
Slåning/høslæt	0	Mindske afgræsning	0	Nedsætte eutrofiering	0
Rørskær	0	Hæve vandstand	0	Ophøre gødsning	0
Rydde vedplanter	0	Ophøre dræning	0	Ophøre tilskuds fodring	0
Forstyrrelser fra færdsel	1	Løse hunde	0	Affald	0

### Andre forhold vedrørende drift, pleje eller problemer på lokaliteten

Afgræsning sker af kreaturer der vader over til øerne i forbindelse med afgræsningen af strandengene på Bognæs.

## Hesteholmene 2016 (lok. nr. 1)

### Ynglende fugle:

Gråand 1 par  
Strandskade 3 par  
Vibe 1 par

### Andre fugleiagttagelser 2016

Flokke af rastende skarver fra kolonien på Bognæs, ofte i et antal af 50-75.

Aktuel værdi: Ringe pga. tilstedeværelse af ræve, der har let adgang fra Bognæs

Bestandsudvikling: Ingen

Årsager til udvikling: Tilstedeværelse af ræv

Potentiale: Ingen

### Andre iagttagelser

Viglig rasteplass for viber og hjejler om efteråret

## Lokalitetsskema: Fælleskommunalt overvågningsprojekt i Roskilde Fjord 2016

Lokalitet: Sivholm  
 Kommune: Lejre  
 Besøgsdatoer: 30.05.2016  
 Observatører: Joakim Engelblakægholm



### Beliggenhed:

Sivholm er en mindre holm på ca. 0,2 ha og en kystlængde på ca. 300 meter beliggende i bunden af Kattinge Vig, knap 100 meter fra land. Holmen er relativt flad, idet den på det højeste sted er knap en meter. Vegetationen er domineret af tagrør, der dækker hovedparten af øen. Øen bliver lejlighedsvis oversvømmet under højvande.

Nuværende drift: ingen

**Hvis yderligere plejeindsats er nødvendig afkryds typerne og det samlede omfang af behovet  
(0: ingen; 1: mindre; 2: betydelig; 3: omfattende; ?: vides ikke)**

Afbrænding/tørveskrælning	0	Øge afgræsning	0	Bekæmpe invasive arter	0
Slåning/høslæt	0	Mindske afgræsning	0	Nedsætte eutrofiering	0
Rørskær	0	Hæve vandstand	0	Ophøre gødsugning	0
Rydde vedplanter	0	Ophøre dræning	0	Ophøre tilskudsforing	0
Forstyrrelser fra færdsel	0	Løse hunde	0	Affald	0

**Andre forhold vedrørende drift, pleje eller problemer på lokaliteten**

Ingen

## Sivholm 2016 (lok. nr. 3)

### Ynglende fugle:

Knopsvane 1 par  
Ederfugl 1 par – 12 ♀♀ rastende ud for øen

### Andre fugleiagttagelser 2016

10 rastende skarver, 2 rastende sølvmåger, 2 rastende hættemåger

Aktuel værdi: Beskeden

Bestandsudvikling: Ingen

Årsager til udvikling:

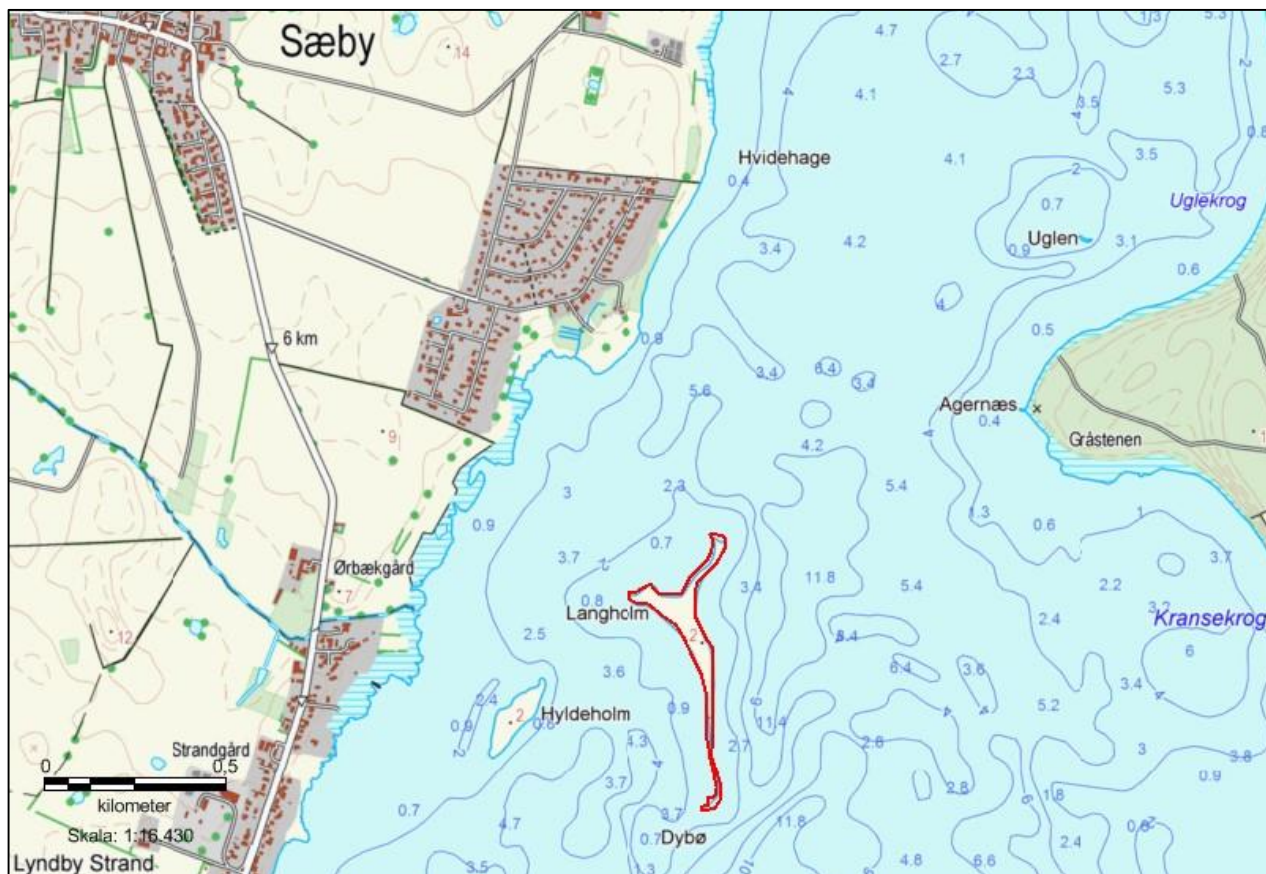
Potentiale: Ringe.

### Andre iagttagelser



## Lokalitetsskema: Fælleskommunalt overvågningsprojekt i Roskilde Fjord 2016

Lokalitet: Langholm L.  
 Kommune: Lejre  
 Besøgsdatoer: 30.05.2016  
 Observatører: Joakim Engel



### Beliggenhed

Langholm i Lejre kommune er en langstrakt holm med en længde på ca. 600 m, beliggende øst for Lyndby Strand i Lejre Vig. Holmen udgør ca. 2,2 ha, og har en kystlængde på ca. 1.760 meter. Den sydlige ende af holmen løber ud i et langt, smalt stenrev. Holmen er op til 2-3 meter høj. En mindre skrænt skråner op fra den smalle sandstrand mod et plateau på midten af øen. På plateauet er vegetationen domineret af overdrevsflora som rosenkatost og draphavre. En bestand af stor nælde breder sig langsomt på den centrale del af øen og er i 2016 ret dominerende.

Nuværende drift: Ingen

**Hvis yderligere plejeindsats er nødvendig afkryds typerne og det samlede omfang af behovet  
(0: ingen; 1: mindre; 2: betydelig; 3: omfattende; ?: vides ikke)**

Afbrænding/tørveskrælning	0	Øge afgræsning	0	Bekæmpe invasive arter	2
Slåning/høslæt	0	Mindske afgræsning	0	Nedsætte eutrofiering	0
Rørskær	0	Hæve vandstand	0	Ophøre gødskning	0
Rydde vedplanter	0	Ophøre dræning	0	Ophøre tilskuds fodring	0
Forstyrrelser fra færdsel	1	Løse hunde	0	Affald	0

## Andre forhold vedrørende drift, pleje eller problemer på lokaliteten

Der har tidligere været forekomst af rotter på øen. Den er imidlertid rottefri i 2016, men indvandring af rotter er en potentiel trussel. Øen bør i januar-februar – eller så snart isen i fjorden er forsvundet – tjekkes for forekomst af rotter. Ved en eventuel forekomst bør bekæmpelse iværksættes så hurtigt som muligt og inden ynglefuglene ankommer i april. På grund af stigende vandstand og større hyppighed af storme sker der en kraftig erosion på især den nordlige del af øen. Bæltet af strandannelgræs er stort set forsvundet.

Fra en nærliggende feriekoloni på Lyndby Strand sker undertiden sejlads med kajaker/kanoer til Langholm og Hyldeholm i fuglenes yngletid. En målrettet information kunne formentlig løse problemet.

## Langholm L. 2016 (lok. nr. 7)

### Ynglende fugle:

Knopsvane 10 par – 15 rastende fugle  
Grågås 1 rede – 11 rastende fugle  
Gråand 1 rede – 15 rastende fugle  
Gravand 2 rastende fugle  
Troldand 6 par  
Ederfugl 23 reder – 35 ♀♀ rastende ud for øen (vurderet 35 par)  
Strandskade 6 par  
Rødben 1 par  
Svartbag 2 par  
Sølvmåge 100 par (40 reder/unger lokaliseret)  
Stormmåge 8 par  
Havterne 2 par

### Andre fugleiagttagelser 2016

Skarv 60 rastende på stranden mod vest

Aktuel værdi:	Medium
Bestandsudvikling:	Langsigtet tilbagegang for måger, terner og klyder
Årsager til udvikling:	Blandt andet rotter
Potentiale:	Stort. Tidligere forekomst af klyder, havterner og fjordterne burde kunne etablere sig igen

### Andre iagttagelser:

Havterne forekommer atter som ynglefugl på øen

Øen er om efteråret og vinteren en vigtig rasteplads for vandfugle. Om efteråret er øen og området rundt om overnatningsplads for op mod 10.000 måger, især stormmåge og hættemåge.

Der bør opsættes skilte med adgangsforbud i yngletiden

## Lokalitetsskema: Fælleskommunalt overvågningsprojekt i Roskilde Fjord 2016

**Lokalitet:** Hyldeholm Lejre  
**Kommune:** Lejre  
**Besøgsdatoer:** 30.05.2016  
**Observatører:** Joakim Engel



### Beliggenhed

Hyldeholm ligger ca. 200 meter øst for Lyndby Strand i Lejre Vig. Holmen udgør ca. 1,6 ha og har en kystlængde på ca. 600 meter. Holmen er omgivet af en smal stenstrand og har en smal stigning til et højere liggende plateau på op til 3-4 m over havet. Vegetationen er domineret af draphavre. Der er enkelte hyldebuske.

Nuværende drift: Ingen

**Hvis yderligere plejeindsats er nødvendig afkryds typerne og det samlede omfang af behovet  
(0: ingen; 1: mindre; 2: betydelig; 3: omfattende; ?: vides ikke)**

Afbrænding/tørveskrælning	0	Øge afgræsning	0	Bekæmpe invasive arter	2
Slåning/høslæt	0	Mindske afgræsning	0	Nedsætte eutrofiering	0
Rørskær	0	Hæve vandstand	0	Ophøre gødskning	0
Rydde vedplanter	0	Ophøre dræning	0	Ophøre tilskuds fodring	0
Forstyrrelser fra færdsel	1	Løse hunde	0	Affald	0

### Andre forhold vedrørende drift, pleje eller problemer på lokaliteten

Der har tidligere været forekomst af rotter på øen. Den er imidlertid rottefri i 2015-2016, men indvandring af rotter er en potentiel trussel. Øen bør i januar-februar – eller så snart isen i fjorden er forsvundet – tjekkes for forekomst af rotter. Ved en eventuel forekomst bør bekæmpelse iværksættes så hurtigt som muligt og inden ynglefuglene ankommer i april. Fra en nærliggende feriekoloni på Lyndby Strand sker undertiden sejlads med kajaker/kanoer til Langholm og Hyldeholm i fuglenes yngletid. En målrettet information kunne formentlig løse problemet. På den sydvestlige del af øen breder pastinak sig.

## Hyldeholm Lejre 2016 (lok. nr. 8)

### Ynglende fugle:

Knopsvane 5 par  
Grågås 2 par  
Gråand 3 par  
Knarand 1 par  
Troidand 5 par  
Ederfugl 3 reder - 20♀♀ rastende ud for øen (vurderet 20 par)  
Toppet skallesluger 6 fugle  
Strandskade 2 par  
Svartbag 2 par  
Sølvmåge 45 par  
Stormmåge 1 par

### **Andre fugleiagttagelser 2016**

1 par gråkrager har etableret sig i en enligt stående hyld – bør fældes for at mindske prædation; 1 adult vandrefalk forbiflyvende i 2016.

Aktuel værdi:	Høj
Bestandsudvikling:	Langsigtet tilbagegang
Årsager til udvikling:	Til dels rotter
Potentiale:	Høj. Tidligere forekomst af klyder, fjordterne og havterne burde kunne etablere sig igen

### **Andre iagttagelser**

Der bør opsættes skilte med adgangsforbud i yngletiden

## Lokalitetsskema: Fælleskommunalt overvågningsprojekt i Roskilde Fjord 2016

**Lokalitet:** Skovholmene  
**Kommune:** Lejre  
**Besøgsdatoer:** 30.05.2016  
**Observatører:** Joakim Engel

gadekær



### Beliggenhed

Skovholmene består af fem mindre holme, der ligger i bunden af Borrevejle Vig, som er det inderste af Lejre Vig. Holmene har et samlet areal på ca. 1,1 ha og en kystlængde på ca. 1.100 meter. Holmene rager knap en meter op over vandet og har en smal sandbræmme langs kysten. Vegetationen er domineret af draphavre på midten og tagrør langs kanterne. På en af øerne er der en stor bestand af kvan.

**Nuværende drift:** Ingen

**Hvis yderligere plejeindsats er nødvendig afkryds typerne og det samlede omfang af behovet  
(0: ingen; 1: mindre; 2: betydelig; 3: omfattende; ?: vides ikke)**

Afbrænding/tørveskrælning	0	Øge afgræsning	0	Bekæmpe invasive arter	2
Slåning/høslæt	0	Mindske afgræsning	0	Nedsætte eutrofiering	0
Rørskær	0	Hæve vandstand	0	Ophøre gødsning	0
Rydde vedplanter	0	Ophøre dræning	0	Ophøre tilskuds fodring	0
Forstyrrelser fra færdsel	1	Løse hunde	0	Affald	0

**Andre forhold vedrørende drift, pleje eller problemer på lokaliteten**

På den nordligste ø er der enkelte planter af Bjørneklo, der sandsynligvis har spredt sig fra en større forekomst på landsiden af den sydligste del af Borrevejle Vig. Planterne er forsøgt ødelagt. Der har tidligere været forekomst af rotter på øen. Den er imidlertid rottefri i 2015, men indvandring af rotter er en potentiel trussel. Øen bør i januar-februar – eller så snart isen i fjorden er forsvundet – tjekkes for forekomst af rotter. Ved en eventuel forekomst bør bekæmpelse iværksættes så hurtigt som muligt og inden ynglefuglene ankommer i april.

## Skovholmene 2016 (lok. nr. 9)

Ynglende fugle:

Toppet lappedykker 4 par

Knopsvane 3 par

Grågås 1 par m. unger

Gråand 2 par

Troldand 4 par – 40 rastende fugle

Taffeland 2 par

Grønbenet rørhøne 2 par

Blishøne 6 par – 50 rastende fugle

Strandskade 4 par

Vibe 1 par

Sølvmåge 50 par

Sildemåge 1 par

Stormmåge 4 par

Havterne 3 par

### Andre fugleagttagelser 2016

Ingen

Aktuel værdi: Medium

Bestandsudvikling: Langsigtet tilbagegang, især for måger og terner

Årsager til udvikling: Til dels rotter

Potentiale: Høj, tidligere forekomster af fjordterne og hættemåger burde kunne etablere sig igen.

### Andre iagttagelser

Bjørneklo på sydligste holm

## Lokalitetsskema: Fælleskommunalt overvågningsprojekt i Roskilde Fjord 2016

Lokalitet: Slinken  
 Kommune: Lejre  
 Besøgsdatoer: 30.5.2016  
 Observatører: Joakim Engel



### Beliggenhed

Slinken er en lille holm på 0,1 ha og en samlet kystlinje på blot 130 meter. Øen er overvejende bevokset af rød svingel og strandkvik. Øen ligger i den sydvestlige del af Kattinge Vig ca. 350 meter nord for udløbet af Store Kattinge Sø til Roskilde Fjord. Et lavvandet område på blot 50 meters bredde adskiller øen fra strandene på fastlandet ved Rishøj.

Nuværende drift: Øen afgræsses tidvis af heste, der vader over til øen fra strandene på land.

### Hvis yderligere plejeindsats er nødvendig afkryds typerne og det samlede omfang af behovet (0: ingen; 1: mindre; 2: betydelig; 3: omfattende; ?: vides ikke)

Afbrænding/tørveskrælning	0	Øge afgræsning	0	Bekæmpe invasive arter	0
Slåning/høslæt	0	Mindske afgræsning	1	Nedsætte eutrofiering	0
Rørskær	0	Hæve vandstand	0	Ophøre gødskning	0
Rydde vedplanter	0	Ophøre dræning	0	Ophøre tilskudsfordring	0
Forstyrrelser fra færdsel	0	Løse hunde	0	Affald	0

### Andre forhold vedrørende drift, pleje eller problemer på lokaliteten

Der har fra en amatørornitolog været udtrykt bekymring over om de græssende heste kunne ødelægge ternerederne. Det er dog næppe det store problem, idet hestene kun med mellemrum er på øen. Observationer fra land tyder desuden på, at fjordternernes angreb er i stand til at holde hestene væk fra rederne.

## **Slinken 2016 (lok. nr. 47)**

### **Ynglende fugle:**

Ingen yngleforekomst af hættemåger eller fjordterneer i 2016. Et enligt klydepar afsøgte øen og fløj bort ved ankomst. Både ræv, græsning og menneskelige forstyrrelser kan være årsag til dette.

### **Andre fugleiagttagelser 2016**

Aktuel værdi: Høj i år med fjordterneer.

Bestandsudvikling: Fjordterneerne og hættemågerne er begyndt at yngle på øen de senere år, dog ikke 2016.

Årsager til udvikling: ?

Potentiale: Høj

### **Andre iagttagelser**

Der bør opsættes skilte med adgangsforsbud i yngletiden